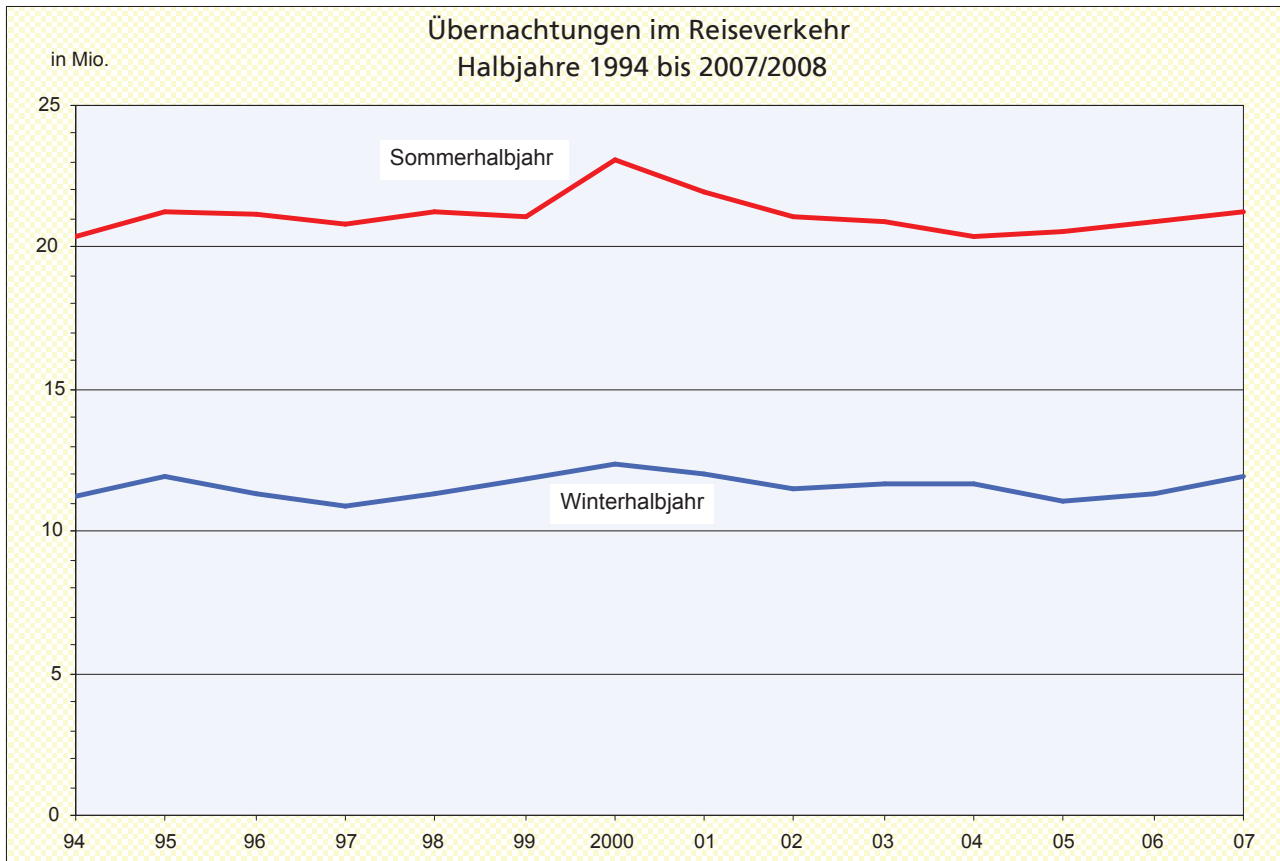


# Statistische Berichte Niedersachsen

Landesbetrieb für Statistik und  
Kommunikationstechnologie  
Niedersachsen



G IV1 - hj 2 / 2007  
(zugl. G IV1-m 4 / 2008)

## Gäste und Übernachtungen im Reiseverkehr

April 2008 und Winterhalbjahr 2007/2008



**Niedersachsen**

### **Auskünfte:**

Zentrale Informationsstelle Tel. 0511 9898 - 1134  
Fax 0511 9898 - 4132

### **Herausgeber:**

Landesbetrieb für Statistik und Kommunikationstechnologie Niedersachsen (LSKN)

V.i.S.d.P.: Volker Homuth

Zu beziehen durch: LSKN - Schriftenvertrieb -,

Postfach 91 07 64, 30427 Hannover,

Dienstgebäude Göttinger Chaussee 76

Tel. 0511 9898 - 3166, Fax 0511 9898 - 4133

E-mail: [vertrieb@lskn.niedersachsen.de](mailto:vertrieb@lskn.niedersachsen.de)

Internet: [www.lskn.niedersachsen.de](http://www.lskn.niedersachsen.de)

Erschienen im August 2008

© Landesbetrieb für Statistik und Kommunikationstechnologie Niedersachsen, Hannover 2008.

Vervielfältigung und Verbreitung auch auszugsweise mit Quellenangabe gestattet.

# Inhalt

	Seite
Allgemeine Angaben zur Statistik .....	4
Fachlich Verantwortliche.....	7
Schlüsselnummern der Kur- und Erholungsorte und prädikatisierter Gemeindeteile nach Gemeinden in Niedersachsen .....	8
Übersichtskarten der Kur- und Erholungsorte in Niedersachsen und Reisegebiete Niedersachsens .....	10
Tabellenteil	
1. Ankünfte, Übernachtungen und Aufenthaltsdauer der Gäste in Beherbergungsstätten in Niedersachsen nach Herkunftsländern .....	12
2. Ankünfte, Übernachtungen und Aufenthaltsdauer der Gäste in Beherbergungsstätten nach Regionalgliederung (Gemeinden) und zusammengefassten Gästegruppen .....	13
3. Beherbergungsstätten, Gästebetten und Kapazitätsauslastung in Heil- und Seebädern zus., übrigen Gemeinden zus. und Niedersachsen.....	19
4. Ankünfte, Übernachtungen und Aufenthaltsdauer der Gäste in Beherbergungsstätten nach Reisegebieten, Betriebsarten und zusammengefassten Gästegruppen .....	34
5. Ankünfte, Übernachtungen und Aufenthaltsdauer der Gäste auf Campingplätzen in Niedersachsen nach Herkunftsländern .....	35

## Allgemeine Angaben zur Statistik

Unter **Beherbergung im Reiseverkehr** versteht man die Unterbringung von Personen, die sich vorübergehend an einem anderen Ort als ihrem gewöhnlichen Wohnsitz aufhalten (Reisende). Ein Aufenthalt gilt — in Anlehnung an die melderechtlichen Vorschriften (§ 16 Abs. 1 Melderechtsrahmengesetz vom 18.8.1980, BGBl. I S. 1429 ff.) – dann als „vorübergehend“, wenn er die Dauer von zwei Monaten im Allgemeinen nicht überschreitet. Eine Unterbringung wird bis zu einem Aufenthalt von max. einem Jahr berücksichtigt. Der vorübergehende Ortswechsel kann durch Urlaub und Freizeit, aber auch durch die Wahrnehmung privater und geschäftlicher Kontakte, den Besuch von Tagungen und Fortbildungsveranstaltungen, Maßnahmen zur Wiederherstellung der Gesundheit oder sonstige Gründe veranlasst sein.

Die Erhebung erstreckt sich auf Betriebe und fachliche Betriebsteile, die nach Zweck und Einrichtung dazu dienen, mehr als acht Gäste gleichzeitig vorübergehend zu beherbergen. Für Campingplätze gilt die Berichtspflicht, wenn sie mindestens drei Stellplätze im Urlaubscamping anbieten. Einbezogen sind danach die Gruppen 55.1 Hotellerie und 55.2 Sonstiges Beherbergungsgewerbe im Abschnitt H (Gastgewerbe) der EU-einheitlichen Wirtschaftszweigsystematik NACE sowie Vorsorge- und Rehabilitationskliniken (WZ 85.11.3).

Erhebungseinheit ist die fachliche örtliche Einheit.

### Rechtsgrundlagen:

- 1. EU-Recht:** Richtlinie 95/57/EG des Rates vom 23. November 1995 über die Erhebung statistischer Daten im Bereich Tourismus (ABl. EG Nr. L 291 S. 32), in seiner jeweils geltenden Fassung,
- 2. Bundesrecht:** Gesetz zur Neuordnung der Statistik über die Beherbergung im Reiseverkehr (Beherbergungstatistikgesetz – BeherbStatG) vom 22. Mai 2002 (BGBl. I S. 1642), geändert durch Artikel 8a des Gesetzes vom 21. Juni 2005 (BGBl. I S. 1666) in Verbindung mit dem Bundesstatistikgesetz (BStatG) vom 22. Januar 1987 (BGBl. I S. 462, 565), in seiner jeweils geltenden Fassung.

Die erhobenen Einzelangaben werden nach § 16 BStatG grundsätzlich geheim gehalten. Nur in ausdrücklich gesetzlich geregelten Ausnahmefällen dürfen Einzelangaben übermittelt werden. Nach § 16 Abs. 6 BStatG ist es möglich, den Hochschulen oder sonstigen Einrichtungen mit der Aufgabe unabhängiger wissenschaftlicher Forschung für die Durchführung wissenschaftlicher Vorhaben Einzelangaben dann zur Verfügung zu stellen, wenn diese so anonymisiert sind, dass sie nur mit einem unverhältnismäßig großen Aufwand an Zeit, Kosten und Arbeitskraft dem Befragten oder Betroffenen zugeordnet werden können. Die Pflicht zur Geheimhaltung besteht auch für Personen, die Empfänger von Einzelangaben sind. Die Namen und Adressen der Befragten werden in keinem Fall an Dritte weitergegeben.

## Zweck und Ziele der Statistik

### **Erhebungsinhalte**

Erhebungsmerkmale der Monaterhebung im Tourismus sind die Ankünfte und Übernachtungen von Gästen; bei Gästen, deren Wohnsitz oder gewöhnlicher Aufenthalt außerhalb Deutschlands liegt, werden diese Angaben auch in der Unterteilung nach Herkunftsländern erfasst. Erhoben werden auch die angebotenen Gästebetten bzw. bei Campingplätzen die Stellplätze sowie bei Betrieben der Hotellerie zusätzlich die Anzahl Gästezimmer am 31.07. des Jahres.

### **Zweck der Statistik**

Zweck der monatlichen Erhebung im Tourismus ist zum einen die kurzfristige Information über die konjunkturelle Entwicklung im Beherbergungsgewerbe. Darüber hinaus liefert sie aber auch Informationen über Strukturen des Inlandstourismus. Ihre Ergebnisse dienen als Grundlage für tourismuspolitische Entscheidungen, für infrastrukturelle Planungen sowie für Maßnahmen der Tourismuswerbung und der Marktforschung. Mit den aus der Monaterhebung im Tourismus gewonnenen Ergebnissen werden gleichzeitig Teile der aus der EG-Tourismusstatistik-Richtlinie resultierenden Datenverpflichtungen erfüllt.

### **Hauptnutzer der Statistik**

Als Hauptnutzer der Tourismusstatistik sind die für den Tourismus zuständigen Ministerien des Bundes und der Länder zu nennen, ferner die Deutsche Bundesbank sowie die Europäische Kommission. Wichtige Nutzer sind darüber hinaus lokale, regionale und nationale Fremdenverkehrsorganisationen sowie Verbände und Interessenvertretungen des Tourismusbereiches.

## **Einbeziehung der Nutzer**

Die Interessen der Hauptnutzer finden auf verschiedenen Wegen Berücksichtigung: Die von Seiten der Ministerien gewünschten Veränderungen im bestehenden Erhebungsprogramm lassen sich auf nationaler wie auch auf europäischer Ebene durch Gesetzesänderungen oder Änderungen entsprechender europäischer Rechtsakte umsetzen. Darüber hinaus sind die Bundesministerien, die Statistischen Ämter der Länder, die kommunalen Spitzenverbände sowie Vertreter aus Wirtschaft und Wissenschaft im Statistischen Beirat vertreten, der nach § 4 BStatG das Statistische Bundesamt in Grundsatzfragen berät. Fachspezifische Fragen oder Anregungen werden dabei in den vom Statistischen Beirat eingesetzten Fachausschuss „Tourismusstatistik“ eingebracht. Neben den institutionalisierten Gremien steht die Tourismusstatistik in einem fortwährenden Dialog mit den wichtigsten Tourismusverbänden.

## **Erhebungsmethodik**

### **Art der Datengewinnung**

Die Daten werden im Rahmen einer schriftlichen Befragung erhoben. Für die Erhebung besteht Auskunftspflicht. Auskunftspflichtig sind die Inhaber(-innen) oder Leiter(-innen) der Betriebe.

### **Erhebungsinstrumente und Berichtsweg**

Als Erhebungsinstrumente werden Papier- und Internet-Fragebogen verwendet. Die Erhebung erfolgt entweder postalisch, per Fax oder über gesicherte Internet-Verbindungen (Online-Meldung). Sie wird dezentral von den Statistischen Ämtern der Länder durchgeführt. Aus den Ergebnissen der Statistischen Landesämter stellt das Statistische Bundesamt die Bundesergebnisse zusammen.

### **Belastung der Auskunftspflichtigen**

Die Belastung der Betriebe des Beherbergungsgewerbes wird sowohl durch die Abschneidegrenze bei der Berichtspflicht als auch durch den sehr beschränkten Umfang des Merkmalskataloges in Grenzen gehalten. Darüber hinaus steht den Auskunftspflichtigen die Möglichkeit offen, online zu melden. Schließlich werden zurzeit Verfahren entwickelt, mit deren Hilfe die zu liefernden Angaben automatisch aus den vorhandenen Buchungssystemen extrahiert werden können.

## **Genauigkeit**

### **Qualitative Gesamtbewertung der Genauigkeit**

Die Ergebnisse der Monatserhebung im Tourismus sind für den Bereich der Beherbergung ab der Abschneidegrenze als sehr genau einzustufen, da alle Betriebe total erfasst werden.

### **Auswirkungen der Abschneidegrenze**

Die von der Erhebung ausgenommenen Kleinbeherbergungsstätten mit weniger als neun Betten dürften von der Zahl her die Betriebe mit neun oder mehr Betten sogar übertreffen. Ihr Gewicht bei den in der Erhebung erfassten Merkmalen ist aber wesentlich geringer anzusetzen. Dies gilt in besonderem Maße für die beiden Merkmale „Gästekünfte“ und „Übernachtungen“. Vergleiche mit Ergebnissen von nachfrageseitigen Erhebungen über das Reiseverhalten sowie Angaben über Kleinbeherbergungsstätten (mit weniger als neun Betten), die auf landesrechtlicher Grundlage in den Ländern Rheinland-Pfalz und Bayern erhoben werden, legen den Schluss nahe, dass der Anteil der Übernachtungen, die auf Grund der Abschneidegrenze nicht erfasst werden, im Bundesdurchschnitt unter 20 Prozent liegen dürfte. Der Anteil der Gäste in diesen Kleinbeherbergungsstätten ist auf Grund der in diesen Betrieben üblicherweise längeren durchschnittlichen Aufenthaltsdauer noch deutlich niedriger zu veranschlagen.

### **Fehler durch nicht oder nicht rechtzeitig abgegebene Meldungen**

Falls berichtspflichtige Betriebe nicht oder verspätet melden, werden die fehlenden Angaben maschinell eingeschätzt, um zum festgesetzten Termin ein Gesamtergebnis ausweisen zu können. Die Schätzungen basieren auf den bereits vorliegenden Angaben der Betriebe, die zum gleichen Wirtschaftszweig gehören.

Aus den Schätzungen ergibt sich die Notwendigkeit zu Rückkorrekturen. Sobald zu einem späteren Zeitpunkt die Originalmeldungen der geschätzten Betriebe eingehen, werden die Schätzwerte durch Originalwerte ersetzt. Außerdem können auch Unternehmen selbst bereits gemeldete Werte nachträglich korrigieren. Das Aufbereitungssystem ist so eingerichtet, dass Rückkorrekturen jeweils nur im Berichtsjahr und dem Vorjahr möglich sind. Die Monatsergebnisse eines Berichtsjahres bekommen insofern nach der Bearbeitung des Monats Dezember des Folgejahres jeweils endgültigen Charakter.

## Tabellen und Veröffentlichungen

Daten für Campingplätze werden getrennt nachgewiesen. Alle weiteren Ergebnisse beziehen sich auf Betriebsarten, die als „Beherbergungsstätten“ zusammengefasst sind.

Die Ergebnisse der Monatserhebung im Tourismus werden ausschließlich online veröffentlicht. Sie können über folgende Fundstellen kostenfrei abgerufen werden:

### Basisdaten:

[http://www.nls.niedersachsen.de/html/basisdaten\\_niedersachsen.html](http://www.nls.niedersachsen.de/html/basisdaten_niedersachsen.html)

### Kostenfreier Download von Veröffentlichungen:

<http://www.nls.niedersachsen.de/html/veroeffentlichungen.html>

- Statistische Berichte Niedersachsen
- G Handel, Tourismus, Gastgewerbe
- G IV Tourismus, Gastgewerbe

### Lange Reihen zu Gästen und Übernachtungen und Kapazitätsangaben der Betriebe:

<http://www1.nls.niedersachsen.de/statistik/>

Auswahl über Statistische Erhebung, Merkmalsgruppe 735

## Betriebsarten

**Hotel:** Beherbergungsstätte, die jedermann zugänglich ist und in der ein Restaurant - auch für Passanten – vorhanden ist sowie i. d. R. weitere Einrichtungen oder Räume für unterschiedliche Zwecke (Konferenzen, Seminare, Sport, Freizeit, Erholung) zur Verfügung stehen.

**Hotel garni:** Beherbergungsstätte, die jedermann zugänglich ist und in der höchstens Frühstück abgegeben wird.

**Gasthof:** Beherbergungsstätte, die jedermann zugänglich ist und in der außer dem Gastraum i. d. R. kein weiterer Aufenthaltsraum zur Verfügung steht. Beim Gasthof übersteigt der Umsatz aus Bewirtung deutlich den aus Beherbergung.

**Pension:** Beherbergungsstätte, die jedermann zugänglich ist und in der Speisen und Getränke nur an Hausgäste abgegeben werden.

**Jugendherberge und Hütte.** Beherbergungsstätte, mit i. d. R. einfacher Ausstattung, vorzugsweise für Jugendliche oder Angehörige der sie tragenden Organisation (z. B. Wanderverein, Heimatverein), in dem Speisen und Getränke i. d. R. nur an Hausgäste abgegeben werden.

**Erholungs-, Ferien- u. Schulungsheim:** Beherbergungsstätte, die nur einem bestimmten Personenkreis, z. B. Mitglieder eines Vereins oder einer Organisation, Beschäftigten eines Unternehmens, Kindern, Müttern, Betreuten sozialer Einrichtungen zugänglich ist und in der Speisen und Getränke nur an Hausgäste abgegeben werden.

**Boardinghouses:** Beherbergungsstätte, die jedermann zugänglich ist und neben Kurzeintaufenthalten insbesondere für längere Aufenthalte im urbanen Umfeld konzipiert ist. Die Ausstattung orientiert sich an privaten Wohnungen, eine Kochgelegenheit muss gegeben sein. Die Leistung wird durch hotelähnlichen Service ergänzt (Reinigung, Serviceoffice).

**Ferienzentrum:** Beherbergungsstätte, die jedermann zugänglich ist und nach Einrichtung und Zweckbestimmung dazu dient, wahlweise unterschiedliche Wohn- und Aufenthaltsmöglichkeiten sowie gleichzeitig Freizeiteinrichtungen in Verbindung mit Einkaufsmöglichkeiten und persönlichen Dienstleistungen zum vorübergehenden Aufenthalt anzubieten. Als Mindestausstattung gilt das Vorhandensein von Hotelunterkunft und anderen Wohngelegenheiten (auch mit Kochgelegenheit), einer Gaststätte, von Einkaufsmöglichkeiten zur Deckung des täglichen Bedarfs und des Freizeitbedarfs sowie von Einrichtungen für persönliche Dienstleistungen, z.B. Massageeinrichtungen, Solarium, Sauna, Friseur, Tennis, und zur aktiven Freizeitgestaltung z.B. Schwimmbad, Tennis-, Tischtennis-, Kleingolf-, Trimm-Dich-Anlagen.

**Ferienhaus, - wohnung:** Beherbergungsstätte, die jedermann zugänglich ist und in der Speisen und Getränke nicht abgegeben werden, aber Kochgelegenheit vorhanden ist.  
Hierzu zählen auch Wohnungen, Zelte, Blockhäuser u. ä. Unterkünfte auf Campingplätzen u. dgl., die zur Vermietung an Feriengäste bestimmt sind.

**Vorsorge- und Reha-Kliniken:** Beherbergungsstätte unter ärztlicher Leitung ausschließlich oder überwiegend für Kurgäste. Als Kurgäste gelten Personen, die sich am Ort aufgrund ärztlicher Verordnung vorübergehend aufhalten mit dem Ziel der Erhaltung oder Wiederherstellung ihrer Gesundheit oder ihrer Berufs- oder Arbeitsfähigkeit und die die allgemein angebotenen Kureinrichtungen außerhalb der Beherbergungsstätte in Anspruch nehmen. Hierzu zählen auch Kinderheilstätten, Rehabilitations- oder ähnliche Krankenhäuser (Fachabteilungen anderer Krankenhäuser).

Zeichenerklärung:

- = nichts, weil nichts vorhanden ist,
- . = Nachweis nicht möglich, weil eine Veröffentlichung aus Gründen der Geheimhaltung von Einzelangaben nicht gestattet ist,
- x = Nachweis ist nicht sinnvoll,
- \*\* = Veränderungsrate beträgt 999 % und mehr.

### **Wichtiger Hinweis:**

Die Ergebnisse der Beherbergungsstatistik werden regelmäßig aufgrund von verspätet eingegangenen Originalmeldungen bzw. in Erfahrung gebrachten Berichtigungen rückwirkend korrigiert. D. h. in den Ergebnissen enthaltene Schätzungen (aufgrund fehlender Meldungen) oder falsch gemeldete Daten werden nachträglich ersetzt.

Diese Korrekturen können im laufenden Berichtsjahr und in den Berichtsmonaten des Vorjahres vorgenommen werden. Die Ergebnisse der monatlichen Beherbergungsstatistik sind daher als **vorläufig** anzusehen. Die Monatsergebnisse eines Berichtsjahres bekommen erst nach Abschluss des Monats Dezember im **Folgejahr** endgültigen Charakter.

Die im jeweiligen Bericht ausgewiesenen Summen für die bisherigen Monate des Jahres (Kumulation) können von der Addition der einzelnen, vorher veröffentlichten Monatswerte abweichen. Prozentuale Veränderungsdaten gegenüber dem Vorjahreszeitraum bzw. Vorjahresmonat beziehen sich auf den durch nachträgliche Korrekturen aktualisierten Stand.

### **Fachlich Verantwortliche:**

Dr. Wolfgang Vorwig    Fachgebietsleiter    Tel. 0511 9898 - 2347  
Harald Mann            Hauptsachbearbeiter    Tel. 0511 9898 - 2353

## Schlüsselnummern prädikatisierter Gemeindeteile nach Gemeinden

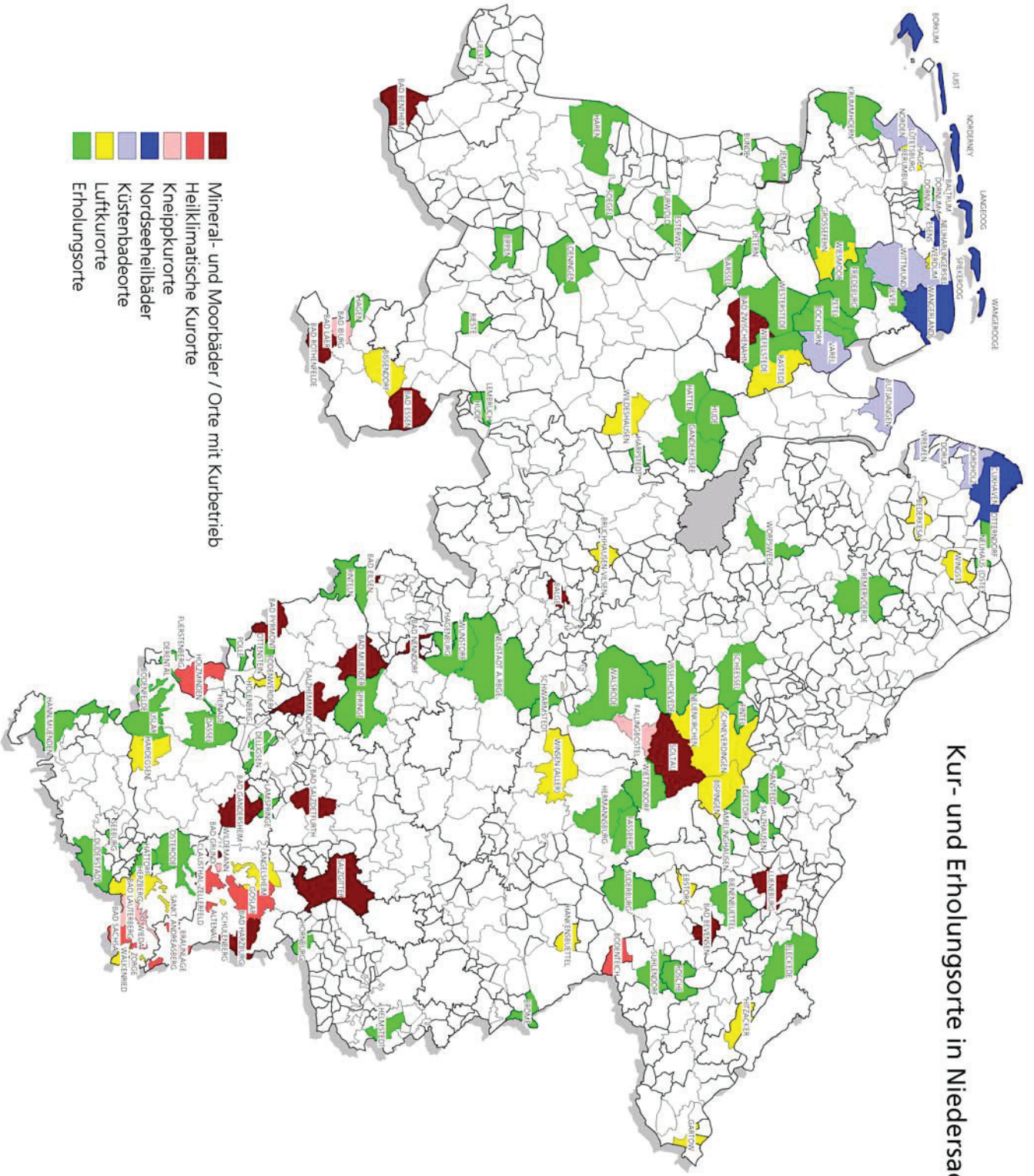
Schlüssel-Nr.	Gemeinde/Stadt, Gemeindeteil	Prädikat	Schlüssel-Nr.	Gemeinde/Stadt, Gemeindeteil	Prädikat
102 000 101	Salzgitter, Stadt	P	257 006 102	Bad Nenndorf	P
102 000 102	Salzgitter-Bad, OT	C	257 031 101	Todenmann, OT	O
152 007 101	Duderstadt, Stadt	P	257 031 102	Rinteln, Stadt	P
152 007 102	Duderstadt, OT	O	351 010 101	Müden, OT	O
153 003 101	Braunlage, Stadt	D	351 010 102	Faßberg	P
153 003 102	Hohegeiß, OT	D	352 003 101	Bederkesa, Ankelohe, OT	N
153 004 101	Clausthal-Zellerfeld, Bergstadt	D	352 003 102	Bederkesa	P
153 004 102	Buntenbock, OT	N	352 040 101	Cappel, Spieka-Neufeld, OT	L
153 005 101	Hahnenklee, Bockswiese, OT	D	352 040 102	Nordholz	P
153 005 102	Goslar, Stadt	P	353 009 101	Egestorf, OT	O
153 007 101	Lautenthal, OT	N	353 009 102	Egestorf	P
153 007 102	Wolfshagen, OT	N	353 016 101	Hanstedt, OT	O
153 007 103	Langelsheim, Stadt	P	353 016 102	Hanstedt	P
154 010 101	Bad Helmstedt, OT	O	354 009 101	Hitzacker, OT	N
154 010 102	Helmstedt, Stadt	P	354 009 102	Hitzacker, Stadt	P
155 003 101	Dassel, OT	O	355 009 101	Bleckede, Stadt	P
155 003 102	Dassel, Stadt	P	355 009 102	Alt Garge, Bleckede, OT	O
156 003 101	Bad Sachsa, Stadt	D	355 022 101	Lüneburg, Kurbezirk	C
156 003 102	Steina, OT	N	355 022 102	Lüneburg, Stadt	P
156 003 103	Tettenborn, OT	P	357 008 101	Bremervörde, OT	O
156 009 101	Sieber, Lonau, OT	N	357 008 102	Bremervörde, Stadt	P
156 009 102	Scharzfeld, OT	O	358 017 101	Neuenkirchen, OT	N
156 009 103	Herzberg, Stadt	P	358 017 102	Neuenkirchen	P
156 011 101	Riefensbeek-Kamschlacken; OT	O	358 019 101	Schneverdingen, Stadt	N
156 011 102	Osterode, Stadt	P	358 019 102	Schneverdingen, OT	P
156 011 103	Lerbach, OT	O	358 023 101	Wietzendorf, OT	O
241 012 101	Mardorf, OT	O	358 023 102	Wietzendorf	P
241 012 102	Neustadt, Stadt	P	360 002 101	Bevensen, OT	B
241 021 101	Steinhude, OT	O	360 002 102	Bad Bevensen, Stadt	P
241 021 102	Wunstorf, Stadt	P	360 004 101	Bienenbüttel, OT	O
252 002 101	Bad Münder, OT	C	360 004 102	Bienenbüttel	P
252 002 102	Bad Münder, Stadt	P	360 006 101	Ebstorf	N
252 003 101	Bad Pyrmont, Stadt	B	360 006 102	Altenebstorf, OT	P
252 003 102	Hagen, OT	O	360 023 101	Hösseringen, OT	O
252 008 101	Salzhemmendorf/Lauenstein, OT	C	360 023 102	Suderburg	P
252 008 102	Salzhemmendorf	P	451 002 101	Bad Zwischenahn	B
255 003 101	Bodenwerder, Stadt	N	451 002 102	Aschhauserfeld, Halfstede, Meyershausen, Aue, Helle, Dreibergen, Elmendorf, Ros- trup 1 und Specken (Ortsteile)	O
255 003 102	Rühle, OT	O			
255 008 101	Delligsen, OT	P			
255 008 102	Grünenplan, OT	O			
255 018 101	Heinade	P	451 005 101	Rastede, OT	N
255 018 102	Hellental, OT	O	451 005 102	Rastede	P
255 023 101	Neuhaus, OT	D	452 006 101	Timmel, Westgroßefehn, OT	N
255 023 102	Silberborn, OT	N	452 006 102	Großefehn	P
255 023 103	Holzminden, Stadt	P	452 008 101	Hage	N
255 031 101	Lichtenhagen, OT	O	452 008 102	Berum, Blandorf, OT	O
255 031 102	Ottenstein	P	452 014 101	Krummhörn	P
255 033 101	Polle, OT	O	452 014 102	Greetsiel, Eilsaum, OT	O
255 033 102	Polle	P	452 027 101	Dornum, Westeraccum, Schwittersum, OT	O
257 006 101	Bad Nenndorf, OT	B			



Schlüssel-Nr.	Gemeinde/Stadt, Gemeindeteil	Prädikat	Schlüssel-Nr.	Gemeinde/Stadt, Gemeindeteil	Prädikat
452 027 102	Dornum, Dornumersiel, Nesse	P	457 012 101	Ditzum, OT	O
452 027 103	Dornumer-/Westeraccumersiel, Nessmersiel, OT	L	457 012 102	Jemgum	P
453 001 101	Barßel, OT	O	458 005 101	Stenum, Hasbruch, OT	O
453 001 102	Barßel	P	458 005 102	Ganderkesee	P
454 019 101	Haselünne, OT	O	458 009 101	Hatten	P
454 019 102	Haselünne, Stadt	P	458 009 102	Kirchhatten, OT	O
454 047 101	Sögel, OT	O	459 002 101	Ankum, OT	O
454 047 102	Sögel	P	459 002 102	Ankum	P
455 007 101	Jever, Stadt	P	459 003 101	Bad Essen, OT	B
455 007 102	Jever, OT	O	459 003 102	Bad Essen	P
455 020 101	Hooksiel, Minsen, OT	L	459 012 101	Bissendorf	P
455 020 102	Horumersiel-Schillig, OT	I	459 012 102	Schledehausen, OT	N
455 020 103	Wangerland	P	459 020 101	Hagen, OT	O
455 020 104	Hohenkirchen, OT	O	459 020 102	Hagen am T. W.	P
455 025 101	Bockhorn, OT	O	461 003 101	Burhave, Eckwarden, Eckwarderhörne, Klein-Fedderwarden, Langwarden, Sillens, Sinsum, Ruhwarden, Tossens, OT	L
455 025 102	Bockhorn	P	461 003 102	Butjadingen	P
455 026 101	Büppel, Dangastermoor, Langendam, Moorhausen, Obenstrohe, Rallenbüschen, Varel, OT	O	462 003 101	Bensersiel, OT	I
455 026 102	Dangast, OT	L	462 003 102	Esens, Stadt	M
455 027 101	Zetel	P	462 010 101	Neuharlingersiel, OT	I
455 027 102	Neuenburg, OT	O	462 010 102	Neuharlingersiel	P
456 001 101	Bad Bentheim, Stadt	B	462 010 103	Altharlingersiel, Ostbense, OT	L
456 001 102	Gildehaus, OT	O	462 019 101	Carolinensiel-Harlesiel, Friedrichschleuse, OT	L
457 006 101	Detern, Velde, Stickhausen, OT	O	462 019 102	Wittmund, Altfunnixsiel, OT	O
457 006 102	Detern	P	462 019 103	Wittmund, Stadt	P

- B = Mineral- und Moorbäder
- C = Orte mit Kurbetrieb
- D = Heilklimatische Kurorte
- E = Kneippheilbäder/Kneippkurorte
- I = Nordseeheilbäder
- L = Küstenbadeorte
- M = Sonstige Seebäder
- N = Luftkurorte
- O = Erholungsorte
- P = Sonstige Berichtsgemeinden

# Kur- und Erholungsorte in Niedersachsen



# Niedersachsen

## Reisegebiete gültig ab 1.1.2004

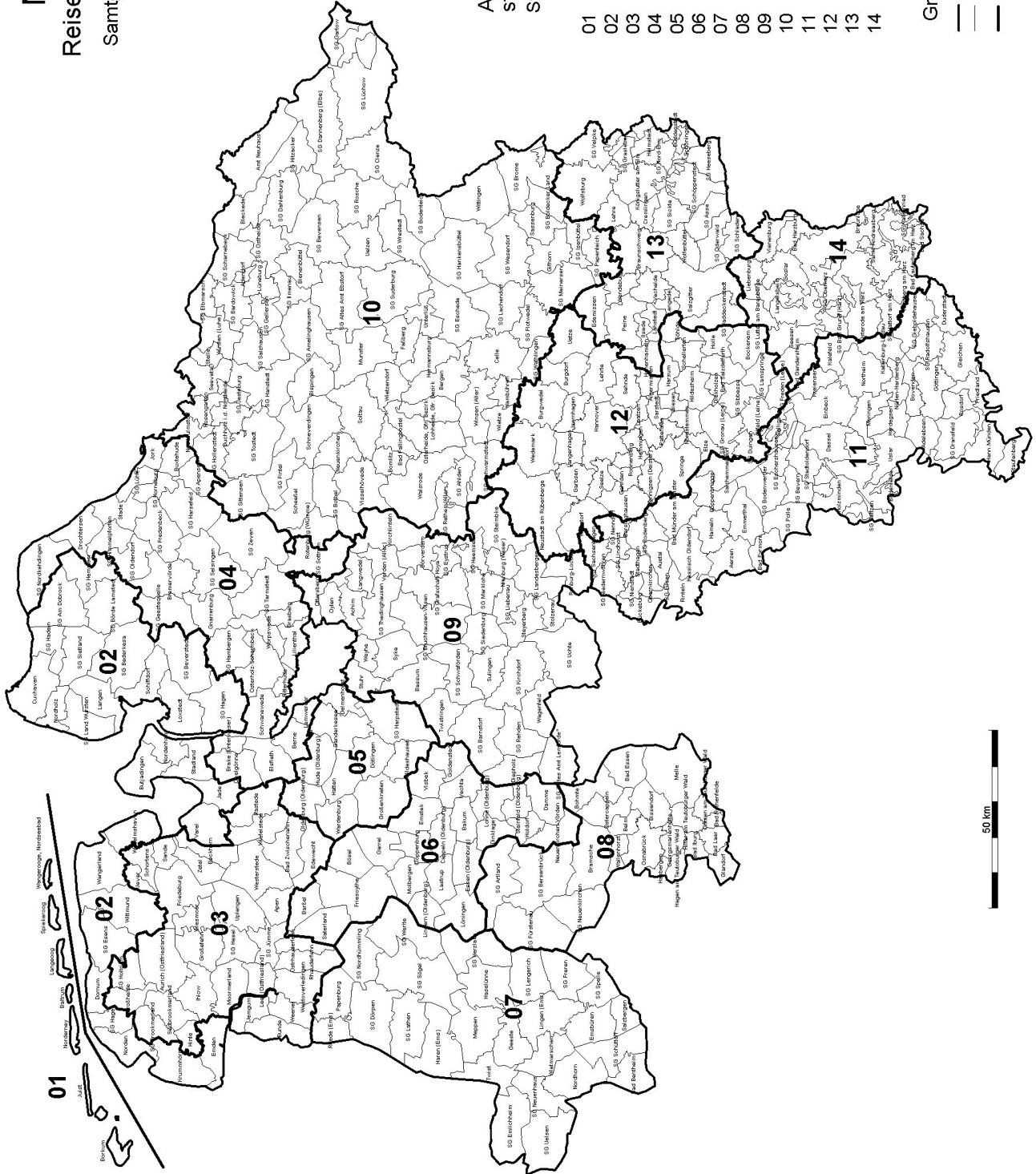
### Samtgemeinden, Einheitsgemeinden

Abgrenzungen der  
statistischen Reisegebiete  
Stand: 10.10. 2003

- 01 Ostfriesische Inseln
- 02 Nordseeküste
- 03 Ostfriesland
- 04 Unterelbe-Unterweser
- 05 Oldenburger Land
- 06 Oldenburger Münsterland
- 07 Emsland-Grafs.Bentheim
- 08 Osnabrücker Land
- 09 Mittelweser
- 10 Lüneburger Heide
- 11 Weserbergland-Süd-niedersachsen
- 12 Hannover-Hildesheim
- 13 Braunschweiger Land
- 14 Harz

### Grenzlegende

- Land
- Einheits- / Samtgemeinde
- NDS-Reisegebiete-1.1.2004





1. Ankünfte, Übernachtungen und Aufenthaltsdauer der Gäste in Beherbergungsstätten in Niedersachsen nach Herkunftsländern

Herkunftsland (ständiger Wohnsitz)	April 2008						Winterhalbjahr - November 2007 bis April 2008					
	Ankünfte		Übernachtungen				Ankünfte		Übernachtungen			
	Insgesamt	Veränderung gegenüber Vorjahresmonat	Insgesamt	Veränderung gegenüber Vorjahresmonat	Anteil an 1)	durchschnittliche Aufenthaltsdauer 2)	Insgesamt	Veränderung gegenüber Vorjahreszeitr.	Insgesamt	Veränderung gegenüber Vorjahreszeitr.	Anteil an 1)	durchschnittliche Aufenthaltsdauer 2)
1	2	3	4	5	6	7	8	9	10	11	12	
<b>Niedersachsen insgesamt</b>												
<b>Bundesrepublik Deutschland</b>	750971	-0,2	2202773	-12,7	90,8	2,9	3725128	4,8	10887513	5,4	91,3	2,9
Baltische Staaten	925	6,7	1818	15,1	0,8	2,0	4133	11,4	8299	14,5	0,8	2,0
Belgien	2758	2,3	5472	-12,8	2,5	2,0	14914	1,7	32620	-2,5	3,1	2,2
Dänemark	7891	2,5	15304	-8,6	6,9	1,9	34922	15,1	71032	12,2	6,8	2,0
Finnland	1540	27,4	2762	25,7	1,2	1,8	5703	9,3	12094	23,0	1,2	2,1
Frankreich	4124	20,1	7673	4,2	3,5	1,9	19667	8,8	36530	-6,5	3,5	1,9
Griechenland	372	11,4	1595	27,6	0,7	4,3	2650	-11,7	11843	20,3	1,1	4,5
Großbritannien, Nordirland	5589	11,0	11992	6,1	5,4	2,1	31035	8,7	67294	10,0	6,5	2,2
Irland, Republik	323	41,7	580	-8,9	0,3	1,8	1767	45,1	3923	45,0	0,4	2,2
Island	146	-23,2	397	-37,6	0,2	2,7	1265	23,1	3132	36,8	0,3	2,5
Italien	3359	-8,1	7433	-23,9	3,3	2,2	17065	14,4	39957	18,2	3,8	2,3
Luxemburg	416	-4,1	986	-2,5	0,4	2,4	2004	22,3	4234	27,8	0,4	2,1
Niederlande	17961	5,6	52468	12,2	23,6	2,9	79685	9,8	217617	6,3	20,9	2,7
Norwegen	1339	-30,9	2159	-31,9	1,0	1,6	6505	2,2	11635	4,5	1,1	1,8
Osterreich	2926	9,6	6119	-0,4	2,8	2,1	15914	10,9	34253	21,5	3,3	2,2
Polen	4941	26,2	11950	37,4	5,4	2,4	22416	10,5	55096	6,6	5,3	2,5
Portugal	1589	55,2	2962	4,5	1,3	1,9	4177	6,6	9787	-22,5	0,9	2,3
Russland	2587	39,7	7109	24,2	3,2	2,7	13157	30,7	35511	23,7	3,4	2,7
Schweden	5367	-8,6	8535	-16,4	3,8	1,6	23177	9,5	38780	4,5	3,7	1,7
Schweiz	3236	13,7	7106	3,5	3,2	2,2	15537	16,9	30961	17,8	3,0	2,0
Spanien	2286	18,3	4975	27,4	2,2	2,2	10865	1,1	24368	5,1	2,3	2,2
Tschechische Republik	1253	8,6	3072	-1,9	1,4	2,5	7665	19,4	18520	5,8	1,8	2,4
Türkei	1082	-36,9	3177	-40,6	1,4	2,9	4721	-9,7	12171	-12,0	1,2	2,6
Ungarn	649	27,5	2142	75,1	1,0	3,3	3493	-0,5	10543	16,6	1,0	3,0
sonstige europäische Länder	2787	21,9	6735	33,8	3,0	2,4	14128	15,9	34076	19,7	3,3	2,4
Europa ohne BRD zusammen	75446	7,0	174521	4,0	78,5	2,3	356565	10,6	824276	8,7	79,1	2,3
Republik Südafrika	198	17,2	743	64,4	0,3	3,8	793	-17,7	2603	0,0	0,2	3,3
sonstige afrikanische Länder	324	29,1	1089	54,0	0,5	3,4	1781	8,5	9887	96,5	0,9	5,6
Afrika zusammen	522	24,3	1832	58,1	0,8	3,5	2574	-1,2	12490	63,6	1,2	4,9
Arabische Golfstaaten	414	25,1	1683	31,6	0,8	4,1	2038	17,8	8398	21,2	0,8	4,1
China VR, Hongkong	1606	16,7	4186	10,8	1,9	2,6	6219	16,7	18875	24,4	1,8	3,0
Israel	215	-7,7	652	-34,4	0,3	3,0	1114	-2,8	2907	-17,9	0,3	2,6
Japan	1918	53,4	5549	72,6	2,5	2,9	6076	11,0	15307	9,1	1,5	2,5
Süd-Korea	334	-37,1	737	-54,2	0,3	2,2	1384	-47,2	4217	-41,0	0,4	3,0
Taiwan	125	-42,4	328	-59,8	0,1	2,6	636	2,9	2103	-11,3	0,2	3,3
sonstige asiatische Länder	1480	-1,3	4550	-4,1	2,0	3,1	5810	-4,1	17866	-9,0	1,7	3,1
Asien zusammen	6092	12,0	17685	7,6	8,0	2,9	23277	1,3	69673	1,2	6,7	3,0
Kanada	558	19,5	1493	31,1	0,7	2,7	2443	12,8	6630	17,2	0,6	2,7
USA	3392	2,0	8167	-8,1	3,7	2,4	16197	10,6	39687	6,6	3,8	2,5
Mittelamerika und Karibik	194	-27,9	827	-11,5	0,4	4,3	1067	-7,5	4405	14,5	0,4	4,1
Brasilien	588	2,8	2482	5,3	1,1	4,2	2165	17,5	8497	-3,5	0,8	3,9
sonstige südamerik. Länder	371	28,4	1024	18,9	0,5	2,8	1390	-5,8	4399	-9,3	0,4	3,2
Amerika zusammen	5103	3,7	13993	-1,3	6,3	2,7	23262	9,3	63618	5,4	6,1	2,7
Australien, Neuseeland, Ozeanien ohne Angabe	606	38,0	1410	17,1	0,6	2,3	2036	13,4	5237	7,7	0,5	2,6
	7472	15,1	12823	4,7	5,8	1,7	37059	8,9	66686	7,0	6,4	1,8
<b>Ausland zusammen</b>	95241	8,0	222264	4,3	9,2	2,3	444773	9,8	1041980	8,3	8,7	2,3
<b>Ankünfte/Übernachtungen insgesamt</b>	846212	0,7	2425037	-11,4	100,0	2,9	4169901	5,3	11929493	5,6	100,0	2,9

1) Bei Bundesrepublik und Ausland zusammen: Anteil an Übernachtungen insgesamt - sonst: Anteil an Übernachtungen am Ausland zusammen  
 2) Rechnerischer Wert: Übernachtungen / Ankünfte

## 2. Ankünfte, Übernachtungen und Aufenthaltsdauer der Gäste in Beherbergungsstätten

Land - Bezirk - Kreisfreie Stadt/Landkreis - Gemeinde - Ortsteil	April 2008					Winterhalbjahr November 2007 bis April 2008				
	Ankünfte		Übernachtungen		durchschnittliche Aufenthaltsdauer	Ankünfte		Übernachtungen		durchschnittliche Aufenthaltsdauer
	Insgesamt	Veränderung gegenüber dem Vorjahresmonat	Insgesamt	Veränderung gegenüber dem Vorjahresmonat		Insgesamt	Veränderung gegenüber dem Vorjahreszeitraum	Insgesamt	Veränderung gegenüber dem Vorjahreszeitraum	
	Anzahl	%	Anzahl	%	Tage	Anzahl	%	Anzahl	%	Tage
	1	2	3	4	5	6	7	8	9	10
101000 Braunschweig, Stadt	21610	23,4	39112	17,1	1,8	114276	-3,4	209744	-4,4	1,8
102000101 Salzgitter, Stadt	1995	24,3	4075	26,7	2,0	10231	8,4	21842	19,2	2,1
102000102 OT.Salzgitter-Bad	1416	0,6	3595	19,9	2,5	8197	6,7	19294	15,3	2,4
1020000 Salzgitter, Stadt	3411	13,2	7670	23,4	2,2	18428	7,6	41136	17,3	2,2
103000 Wolfsburg, Stadt	19805	5,7	38823	14,0	2,0	104057	-2,2	202099	5,5	1,9
151009 Gifhorn, Stadt	3655	-2,7	10143	-4,1	2,8	17972	-	48429	9,4	2,7
151011 Hankensbüttel	441	10,0	904	-19,1	2,0	2334	-2,5	5316	-10,9	2,3
151013 Isenbüttel	997	13,8	2635	-1,0	2,6	5670	20,3	15789	19,2	2,8
151017 Meinersen	51	-42,7	110	-74,8	2,2	319	-23,1	997	-21,1	3,1
151018 Müden (Aller)	.	.	.	.	.	.	.	.	.	.
151023 Rötgesbüttel	.	.	.	.	.	.	.	.	.	.
151025 Sassenburg	234	-40,0	1632	-30,1	7,0	1672	-7,6	12236	9,1	7,3
151028 Sprakensehl	95	-7,8	444	-34,8	4,7	309	15,3	1695	3,9	5,5
151036 Wahrenholz	172	-	355	-36,0	2,1	793	17,3	1930	-9,7	2,4
151039 Weyhausen	1146	18,3	1610	5,8	1,4	6148	14,4	9265	13,4	1,5
151040 Wittlingen, Stadt	320	18,1	395	-24,6	1,2	1896	-0,9	2832	-17,1	1,5
151999 übrige Gemeinden LK 151	.	.	.	.	.	.	.	.	.	.
151 Gifhorn	8713	5,1	22246	-7,6	2,6	44097	4,2	116647	7,1	2,6
152001 Adelebsen, Flecken	.	-5,0	530	1,3	2,3	1089	-25,8	3423	-23,7	3,1
152004 Bovenden, Flecken	230	1,4	5346	-15,5	2,2	12627	-10,3	28661	-5,7	2,3
152007101 Duderstadt, Stadt	661	25,2	1201	-12,7	1,8	2813	-8,8	5873	-12,8	2,1
152007 Duderstadt, Stadt	3042	5,7	6547	-15,0	2,2	15440	-10,1	34534	-7,0	2,2
152010 Gieboldehausen, Flecken	.	.	.	.	.	.	.	.	.	.
152011 Gleichen	114	-33,7	467	-50,6	4,1	624	-13,2	1865	-35,9	3,0
152012 Göttingen, Stadt	19893	16,0	32711	19,6	1,6	105436	-4,9	168760	-5,0	1,6
152016 Hann. Münden, Stadt	3797	-24,5	7242	-30,0	1,9	17347	-20,1	34071	-24,1	2,0
152026 Staufenberg	137	-26,3	188	-42,7	1,4	766	7,9	1109	-11,1	1,4
152999 übrige Gemeinden LK 152	1366	2,9	1737	4,4	1,3	6756	-4,0	9100	-2,3	1,3
152 Göttingen	28745	5,8	49734	1,0	1,7	148336	-7,7	254659	-8,9	1,7
153001 Altenau, Bergstadt	1604	-18,6	6104	-24,8	3,8	12215	2,4	46054	2,2	3,8
153002 Bad Harzburg, Stadt	5293	-13,8	20155	-18,7	3,8	33955	-3,6	129385	-1,5	3,8
153003101 Braunlage, Stadt	6921	-25,1	20496	-39,4	3,0	53591	-1,7	191255	-7,4	3,6
153003102 OT.Hohegeiß	1974	-43,3	5883	-43,6	3,0	16142	2,7	48598	-14,3	3,0
153003 Braunlage, Stadt	8895	-30,1	26379	-40,3	3,0	69733	-0,7	239853	-8,9	3,4
153004101 Clausthal-Zellerfeld	1497	-3,0	11644	-4,0	7,8	8559	0,5	69422	3,4	8,1
153004102 OT.Buntenbock	214	-35,3	547	-56,5	2,6	1481	-3,2	5095	-0,8	3,4
153004 Clausthal-Zellerfeld, B.-St.	1711	-8,7	12191	-9,0	7,1	10040	-	74517	3,1	7,4
153005101 Hahnenklee/Bockswiese	5555	-30,5	16311	-36,8	2,9	37755	-5,4	123939	-5,7	3,3
153005102 Goslar, Stadt	9918	-9,2	20689	-14,6	2,1	58751	6,3	121268	1,5	2,1
153005 Goslar, Stadt	15473	-18,2	37000	-26,1	2,4	96506	1,4	245207	-2,2	2,5
153007101 OT.Lautenthal	.	.	.	.	.	.	.	.	.	.
153007102 OT.Wolfshagen	1377	-24,1	4396	-17,5	3,2	6512	-27,9	21773	-23,4	3,3
153007103 Langelsheim, Stadt	.	.	.	.	.	.	.	.	.	.
153007 Langelsheim, Stadt	1743	-30,8	5456	-28,6	3,1	9129	-25,1	30120	-22,3	3,3
153010 Sankt Andreasberg, Bergst.	2117	-34,7	8399	-33,0	4,0	20266	-18,2	84927	-17,6	4,2
153011 Schulenberg im Oberharz	1430	37,8	3509	20,2	2,5	6527	8,7	17097	1,5	2,6
153012 Seesen, Stadt	1465	-6,4	2324	-12,6	1,6	8160	-7,4	13528	-3,6	1,7
153013 Vienenburg, Stadt	.	.	.	.	.	.	.	.	.	.
153015 Wildemann, Bergstadt	757	20,2	2135	-7,3	2,8	3790	16,5	12694	11,4	3,3
153999 übrige Gemeinden LK 153	.	.	.	.	.	.	.	.	.	.
153 Goslar	40661	-20,0	123985	-26,9	3,0	271200	-2,7	895447	-5,7	3,3
154007 Grafhorst	.	.	.	.	.	.	.	.	.	.
154010101 OT.Bad Helmstedt	.	.	.	.	.	.	.	.	.	.
154010102 Helmstedt, Stadt	.	.	.	.	.	.	.	.	.	.
154010 Helmstedt, Stadt	3045	27,5	4895	15,6	1,6	15932	12,4	26890	5,3	1,7
154013 Königslutter am Elm, Stadt	4532	26,3	6843	12,6	1,5	20632	-1,2	32082	-3,5	1,6
154014 Lehre	553	1,3	1130	28,7	2,0	2709	-7,5	5401	-2,1	2,0
154999 übrige Gemeinden LK 154	.	.	.	.	.	.	.	.	.	.
154 Helmstedt	8737	27,6	14067	14,4	1,6	41859	5,1	69995	2,2	1,7
155001 Bad Gandersheim, Stadt	1668	15,8	17517	25,7	10,5	6782	19,7	90256	25,8	13,3
155002 Bodenfelde, Flecken	99	-13,2	528	-3,8	5,3	452	6,1	2313	26,4	5,1
155003101 OT.Dassel	895	1,2	2595	-22,6	2,9	4251	7,4	10661	3,6	2,5
155003102 Dassel, Stadt	269	73,5	604	40,8	2,2	898	9,9	2394	4,1	2,7
155003 Dassel, Stadt	1164	12,0	3199	-15,4	2,7	5149	7,8	13055	3,7	2,5
155004 Einbeck, Stadt	2046	-0,1	3743	12,4	1,8	11119	-0,4	19717	0,4	1,8
155005 Hardeggen, Stadt	475	22,7	807	14,5	1,7	1893	-1,7	3191	-4,8	1,7
155006 Kalefeld	.	.	.	.	.	.	.	.	.	.
155007 Katlenburg-Lindau	787	139,9	2368	245,2	3,0	1618	-19,9	4343	-1,4	2,7
155008 Kreiensen	107	-34,8	194	-36,6	1,8	941	2,1	1483	-0,1	1,6
155010 Nörten-Hardenberg, Flecken	1082	-7,5	1694	0,4	1,6	5161	-7,4	7655	4,3	1,5
155011 Northeim, Stadt	1654	-27,4	2713	-37,0	1,6	9985	-10,8	16621	-5,7	1,7
155012 Uslar, Stadt	2417	18,1	5022	-7,6	2,1	10832	6,2	22841	-5,4	2,1
155999 übrige Gemeinden LK 156	.	.	.	.	.	.	.	.	.	.
155 Northeim	11904	4,1	38360	8,7	3,2	55695	0,5	183855	10,6	3,3
156001 Bad Grund (Harz), Bergstadt	979	21,8	2911	-7,5	3,0	3901	30,8	13486	8,8	3,5
156002 Bad Lauterberg im Harz, St.	6419	-10,4	29656	-12,1	4,6	41539	-3,5	181704	-10,1	4,4
156003101 Bad Sachsa, Stadt	2639	-22,0	10112	-32,0	3,8	18309	3,3	71996	-8,5	3,9
156003102 OT.Steina	.	.	.	.	.	.	.	.	.	.
156003103 OT.Tettenborn	.	.	.	.	.	.	.	.	.	.
156003 Bad Sachsa, Stadt	2865	-23,7	10723	-33,0	3,7	20286	3,1	78360	-8,3	3,9
156007 Gittelde, Flecken	.	.	.	.	.	.	.	.	.	.
156009101 OT.Sieber/Lonau	.	.	.	.	.	.	.	.	.	.
156009102 OT.Scharzfeld	.	.	.	.	.	.	.	.	.	.
156009103 Herzberg, Stadt	1191	32,6	2248	-8,5	1,9	5294	24,4	11250	11,1	2,1
156009 Herzberg am Harz, Stadt	1624	10,0	3291	-15,6	2,0	7954	19,8	18040	9,7	2,3
156011101 Riefensbeek-Kamschl.	.	.	.	.	.	.	.	.	.	.
156011102 Osterode, Stadt	1392	14,8	2848	-3,5	2,0	7825	2,2	14860	-9,1	1,9
156011103 OT.Lerbach	.	.	.	.	.	.	.	.	.	.
156011 Osterode am Harz, Stadt	1889	10,0	3749	-8,1	2,0	10122	-1,4	19561	-11,1	1,9
156012 Walkenried	78	-44,3	238	-47,6	3,1	510	11,4	1977	5,5	3,9
156013 Wieda	73	-70,1	239	-60,7	3,3	821	-3,2	2676	5,5	3,3
156016 Zorge	268	-40,2	2266	3,7	8,5	1964	8,0	15684	59,6	8,0
156 Osterode am Harz	14195	-10,2	53073	-17,4	3,7	87097	1,3	331488	-6,2	3,8
157006 Peine, Stadt	2775	22,2	5540	24,4	2,0	14390	11,6	28326	16,3	2,0
157008 Wendeburg	294	-4,2	546	-12,4	1,9	1782	21,6	2888	12,3	1,6
157999 übrige Gemeinden LK 157	631	29,8	1009	72,5	1,6	3997	46,8	6658	50,1	1,7

Noch: 2. Ankünfte, Übernachtungen und Aufenthaltsdauer der Gäste in Beherbergungsstätten

Land - Bezirk - Kreisfreie Stadt/Landkreis - Gemeinde - Ortsteil	April 2008					Winterhalbjahr November 2007 bis April 2008				
	Ankünfte		Übernachtungen		durchschnittliche Aufenthaltsdauer	Ankünfte		Übernachtungen		durchschnittliche Aufenthaltsdauer
	Insgesamt	Veränderung gegenüber dem Vorjahresmonat	Insgesamt	Veränderung gegenüber dem Vorjahresmonat		Insgesamt	Veränderung gegenüber dem Vorjahreszeitraum	Insgesamt	Veränderung gegenüber dem Vorjahreszeitraum	
	Anzahl	%	Anzahl	%	Tage	Anzahl	%	Anzahl	%	Tage
	1	2	3	4	5	6	7	8	9	10
157 Peine	3700	20,8	7095	25,3	1,9	20169	18,1	37872	20,7	1,9
158037 Wolfenbüttel, Stadt	3305	14,3	6237	12,4	1,9	16597	10,0	32683	13,1	2,0
158999 übrige Gemeinden LK 158	677	22,4	1599	12,7	2,4	2736	-7,7	6136	-16,1	2,2
158 Wolfenbüttel	3982	15,6	7836	12,5	2,0	19333	7,1	38819	7,2	2,0
1 Bisher: Reg.-Bez. Braunschwg.	165463	-0,4	402001	-8,8	2,4	924547	-1,6	2381761	-2,4	2,6
241001 Hannover, Landeshauptstadt	90637	36,1	165425	24,1	1,8	486362	19,7	895844	21,2	1,8
241002 Barsinghausen, Stadt	1227	-23,5	2011	-42,6	1,6	8445	-15,8	14410	-19,2	1,7
241003 Burgdorf, Stadt	1165	29,6	2510	21,8	2,2	5686	6,4	12236	-4,3	2,2
241004 Burgwedel, Stadt	1769	14,7	3274	1,4	1,9	9488	-1,2	16383	-1,6	1,7
241005 Garbsen, Stadt	4104	-10,9	8642	4,9	2,1	22558	2,8	44612	14,9	2,0
241006 Gehrden, Stadt	453	9,2	1040	0,8	2,3	1955	0,8	4185	3,7	2,1
241007 Hemmingen, Stadt	865	-6,9	2120	-9,1	2,5	4505	4,7	10444	7,0	2,3
241008 Isernhagen	2043	19,8	3572	16,4	1,7	11225	3,1	19235	6,9	1,7
241009 Laatzen, Stadt	7828	30,4	16227	8,9	2,1	41685	29,9	88004	25,7	2,1
241010 Langenhagen, Stadt	14477	9,4	24061	3,4	1,7	82678	2,3	131500	4,1	1,6
241011 Lehrte, Stadt	3678	24,0	6309	11,5	1,7	16512	8,3	31594	5,3	1,9
241012101 OT.Mardorf	1492	-9,8	4999	-14,2	3,4	5479	10,5	18397	14,8	3,4
241012102 Neustadt am Rübenbg.	841	4,3	1815	-2,1	2,2	3930	-	8358	6,9	2,1
241012 Neustadt am Rübenberge, St.	2333	-5,2	6814	-11,2	2,9	9409	5,8	26755	12,2	2,8
241013 Pattensen, Stadt	870	90,4	2133	61,0	2,5	3501	57,6	8469	67,3	2,4
241014 Ronnenberg, Stadt	875	-32,6	1704	-31,3	1,9	5328	17,5	9637	21,0	1,8
241016 Sehnde, Stadt	3155	-9,7	6683	-12,0	2,1	14555	-2,0	33124	1,7	2,3
241017 Springe, Stadt	3553	29,2	13035	23,5	3,7	14552	-17,8	62167	-11,2	4,3
241019 Wedemark	1907	22,6	4124	41,4	2,2	8775	9,6	18750	10,3	2,1
241020 Wennigsen (Deister)	920	-16,3	2672	15,3	2,9	3954	-28,5	9783	-27,6	2,5
241021101 OT.Steinhude	1107	-9,7	1899	-36,0	1,7	4010	9,3	7174	-1,6	1,8
241021102 Wunstorf, Stadt	395	25,0	815	16,3	2,1	1851	18,3	3652	18,4	2,0
241021 Wunstorf, Stadt	1502	-2,6	2714	-26,0	1,8	5861	12,0	10826	4,3	1,8
241999 übrige Gemeinden LK 241	344	4,2	733	16,0	2,1	1503	12,7	3537	36,0	2,4
241 Region Hannover	143705	24,4	275803	15,0	1,9	758537	13,8	1451495	14,6	1,9
251007 Bassum, Stadt	143	0,7	290	18,9	2,0	781	-20,0	1760	7,6	2,3
251010 Bruchhausen-Vilsen, Flecken	866	14,1	1730	20,6	2,0	3802	1,2	7199	7,5	1,9
251012 Diepholz, Stadt	318	-13,8	590	-3,9	1,9	1885	1,2	3132	10,6	1,7
251020 Hüde	.	.	.	.	.	.	.	.	.	.
251022 Lembruch	914	17,6	2013	5,8	2,2	3744	17,1	7736	18,5	2,1
251033 Schwarme	.	.	.	.	.	.	.	.	.	.
251037 Stuhr	2460	18,6	3450	14,5	1,4	12525	24,1	18422	31,5	1,5
251041 Syke, Stadt	726	2,8	1320	-1,1	1,8	3918	5,0	7021	3,1	1,8
251047 Weyhe	.	.	.	.	.	.	.	.	.	.
251999 übrige Gemeinden LK 251	1902	41,7	3359	59,9	1,8	9310	7,1	15947	16,1	1,7
251 Diepholz	7946	15,6	14436	18,6	1,8	38944	8,4	67789	15,8	1,7
252001 Aerzen, Flecken	1191	-9,9	1855	-30,0	1,6	6665	4,0	11564	6,6	1,7
252002101 OT.Bad Münder	4483	30,5	19644	9,4	4,4	22246	-0,8	112448	2,9	5,1
252002102 Bad Münder, Stadt	642	47,2	1713	56,4	2,7	2151	-0,6	4890	-7,4	2,3
252002 Bad Münder am Deister, St.	5125	32,4	21357	12,1	4,2	24397	-0,8	117338	2,4	4,8
252003101 Bad Pyrmont, Stadt	6737	2,8	57334	-1,5	8,5	32473	6,5	297302	0,3	9,2
252003102 OT.Hagen	100	28,2	370	-12,9	3,7	707	102,6	3026	82,5	4,3
252003 Bad Pyrmont, Stadt	6837	3,1	57704	-1,6	8,4	33180	7,6	300328	0,7	9,1
252006 Hameln, Stadt	6154	-1,7	12016	2,0	2,0	30872	2,4	59282	9,1	1,9
252007 Hessisch Oldendorf, Stadt	784	173,2	1776	147,4	2,3	5104	344,6	10082	349,3	2,0
252008101 OT.Salzhemmendorf	360	-22,2	812	-17,0	2,3	2364	9,4	4977	11,1	2,1
252008102 Salzhemmendorf, Flecken	129	-31,0	319	-34,0	2,5	762	-21,2	1817	-1,5	2,4
252008 Salzhemmendorf, Flecken	489	-24,8	1131	-22,6	2,3	3126	-0,1	6794	7,4	2,2
252999 übrige Gemeinden LK 252	267	-16,3	402	-19,4	1,5	1393	31,7	2273	36,4	1,6
252 Hameln-Pyrmont	20847	7,8	96241	1,5	4,6	104737	7,6	507661	4,0	4,8
254002 Alfeld (Leine), Stadt	814	5,2	1336	-22,6	1,6	3979	-9,7	6781	-26,1	1,7
254005 Bad Salzdettfurth, Stadt	1748	6,8	11980	4,8	6,9	9732	10,3	67490	4,1	6,9
254008 Bockenem, Stadt	460	2,2	747	11,5	1,6	2338	1,2	3402	6,8	1,5
254011 Diekhöfen	.	.	.	.	.	.	.	.	.	.
254014 Elze, Stadt	184	50,8	439	4,5	2,4	598	-18,9	1717	-18,3	2,9
254017 Giesen	661	-17,2	1890	-15,2	2,9	3249	-12,2	9226	6,4	2,8
254021 Hildesheim, Stadt	10062	58,9	20658	66,8	2,1	49193	31,0	102220	48,7	2,1
254022 Holle	.	.	.	.	.	.	.	.	.	.
254026 Nordstemmen	374	37,5	866	32,2	2,3	1499	22,9	3152	25,9	2,1
254028 Sarstedt, Stadt	711	40,5	1695	-7,7	2,4	2881	35,8	6911	14,0	2,4
254999 übrige Gemeinden LK 254	972	-9,7	2518	-12,7	2,6	5376	7,6	11605	1,9	2,2
254 Hildesheim	16183	31,0	42485	22,1	2,6	80192	18,2	214960	19,5	2,7
255003101 Bodenwerder	.	.	.	.	.	.	.	.	.	.
255003102 OT.Rühle	.	.	.	.	.	.	.	.	.	.
255003 Bodenwerder, Stadt	1069	74,1	1942	74,2	1,8	2745	27,0	5436	31,9	2,0
255008102 OT.Grünenplan	.	.	.	.	.	.	.	.	.	.
255008 Delligsen, Flecken	.	.	.	.	.	.	.	.	.	.
255023101 OT.Neuhaus	157	-55,4	388	-65,7	2,5	873	-21,6	2444	-25,6	2,8
255023102 OT.Silberborn	1079	-15,6	2928	-13,2	2,7	5646	-7,7	13775	-5,0	2,4
255023103 Holzminden, Stadt	936	-31,1	1966	-15,4	2,1	3794	-15,8	7745	-7,8	2,0
255023 Holzminden, Stadt	2172	-27,3	5282	-22,7	2,4	10313	-12,1	23964	-8,5	2,3
255031101 OT.Lichtenhagen	.	.	.	.	.	.	.	.	.	.
255031102 Ottenstein, Flecken	.	.	.	.	.	.	.	.	.	.
255031 Ottenstein, Flecken	88	-20,7	157	-25,6	1,8	246	-27,9	461	-36,8	1,9
255033101 OT.Polle	.	.	.	.	.	.	.	.	.	.
255033 Polle, Flecken	.	.	.	.	.	.	.	.	.	.
255999 übrige Gemeinden LK 255	.	.	.	.	.	.	.	.	.	.
255 Holzminden	4574	-0,9	10370	-4,3	2,3	17015	-4,9	38395	-3,7	2,3
256003 Bücken, Flecken	434	11,0	683	16,2	1,6	.	.	.	.	.
256005 Drakenburg, Flecken	.	.	.	.	.	.	.	.	.	.
256006 Estorf	.	.	.	.	.	.	.	.	.	.
256011 Haßbergen	.	.	.	.	.	.	.	.	.	.
256017 Landesbergen	242	37,5	596	-15,2	2,5	956	15,7	2617	-30,9	2,7
256019 Liebenau, Flecken	127	115,3	266	83,4	2,1	555	2,0	1358	-28,6	2,4
256022 Nienburg (Weser), Stadt	1432	-16,4	2207	-25,0	1,5	7749	-13,9	12366	-16,5	1,6
256025 Rehburg-Loccum, Stadt	1699	283,5	2784	207,3	1,6	10934	195,7	18022	199,6	1,6
256029 Steimbke	112	-8,9	382	1,1	3,4	627	53,7	1730	43,9	2,8
256030 Steyerberg, Flecken	.	.	.	.	.	.	.	.	.	.
256999 übrige Gemeinden LK 256	810	5,1	1571	-2,5	1,9	4377	1,2	9106	-0,6	2,1
256 Nienburg (Weser)	5028	34,3	8783	18,1	1,7	27964	33,0	50082	22,1	1,8
257005 Bad Eilsen	1004	15,8	16523	3,6	16,5	5012	5,7	95213	3,3	19,0
257006101 OT.Bad Nenndorf	.	.	.	.	.	.	.	.	.	.

Noch: 2. Ankünfte, Übernachtungen und Aufenthaltsdauer der Gäste in Beherbergungsstätten

Land - Bezirk - Kreisfreie Stadt/Landkreis - Gemeinde - Ortsteil	April 2008					Winterhalbjahr November 2007 bis April 2008					
	Ankünfte		Übernachtungen		durchschnittliche Aufenthaltsdauer	Ankünfte		Übernachtungen		durchschnittliche Aufenthaltsdauer	
	Insgesamt	Veränderung gegenüber dem Vorjahresmonat	Insgesamt	Veränderung gegenüber dem Vorjahresmonat		Insgesamt	Veränderung gegenüber dem Vorjahreszeitraum	Insgesamt	Veränderung gegenüber dem Vorjahreszeitraum		
	Anzahl	%	Anzahl	%	Tage	Anzahl	%	Anzahl	%	Tage	
	1	2	3	4	5	6	7	8	9	10	
257006102	Bad Nenndorf	.	.	.	.	.	.	.	.	.	
257006	Bad Nenndorf, Stadt	4310	13,6	21246	2,8	4,9	23143	11,0	125552	5,0	5,4
257009	Bückeburg, Stadt	1375	6,6	2544	5,0	1,9	7243	12,9	13721	6,6	1,9
257031101	OT.Todenmann	307	-33,1	686	-1,4	2,2	1664	-23,2	3357	10,8	2,0
257031102	Rinteln, Stadt	2794	14,6	5005	-2,7	1,8	10339	2,3	19036	10,0	1,8
257031	Rinteln, Stadt	3101	7,0	5691	-2,5	1,8	12003	-2,2	22393	10,1	1,9
257035	Stadthagen, Stadt	664	7,6	1195	7,5	1,8	3505	-8,9	6470	-19,2	1,8
257999	übrige Gemeinden LK 257	.	.	.	.	.	.	.	.	.	.
257	Schaumburg	12223	9,7	51961	4,4	4,3	64704	14,8	288032	7,3	4,5
2	Bisher: Reg.-Bez. Hannover	210506	21,3	500079	11,2	2,4	1092093	13,4	2618414	11,8	2,4
351004	Bergen, Stadt	1287	34,5	2362	8,4	1,8	6893	51,9	12804	29,9	1,9
351006	Celle, Stadt	10688	-0,4	21996	-0,5	2,1	55261	9,4	120045	11,7	2,2
351009	Eschede	119	-52,4	403	-53,8	3,4	519	-1,3	1641	11,9	3,2
351010101	OT.Müden	730	-18,6	2220	4,3	3,0	4259	13,4	11154	22,0	2,6
351010102	Faßberg	731	-2,5	1402	-4,0	1,9	4004	7,6	7751	11,3	1,9
351010	Faßberg	1461	-11,3	3622	0,9	2,5	8263	10,5	18905	17,4	2,3
351012	Hambühren	.	.	.	.	.	.	.	.	.	.
351013	Hermannsburg	2338	11,5	5178	-19,6	2,2	9445	-4,3	25106	-3,9	2,7
351020	Unterlüß	267	4,3	572	-42,9	2,1	1421	4,0	2723	-8,1	1,9
351023	Wietze	.	.	.	.	.	.	.	.	.	.
351024	Winsen (Aller)	355	-29,8	584	-32,1	1,6	1854	0,7	3160	1,6	1,7
351999	übrige Gemeinden LK 351	504	-30,0	973	-29,6	1,9	2001	-27,7	4284	-21,3	2,1
351	Celle	17971	0,8	37415	-6,1	2,1	89502	8,3	195920	8,6	2,2
352003101	OT.Bederkesa, Ankelohe	.	.	.	.	.	.	.	.	.	.
352003102	Bederkesa, Flecken	.	.	.	.	.	.	.	.	.	.
352003	Bad Bederkesa, Flecken	2201	26,9	5768	13,2	2,6	11019	7,7	28344	11,0	2,6
352005	Beverstedt, Flecken	.	.	.	.	.	.	.	.	.	.
352011	Cuxhaven, Stadt	20665	-15,3	84658	-18,6	4,1	82228	8,6	313259	13,4	3,8
352012	Dorum	1564	-52,7	15078	-52,8	9,6	14575	-4,0	143167	-3,5	9,8
352018	Geversdorf	.	.	.	.	.	.	.	.	.	.
352030	Langen, Stadt	338	10,8	678	14,1	2,0	1781	-4,5	3255	-11,1	1,8
352032	Loxstedt	143	5,9	344	16,2	2,4	734	26,3	1799	45,2	2,5
352040101	OT.Cappel, Spieka	.	.	.	.	.	.	.	.	.	.
352040102	Nordholz	.	.	.	.	.	.	.	.	.	.
352040	Nordholz	107	-67,3	299	-65,5	2,8	783	-10,5	1959	-1,4	2,5
352046	Otterndorf, Stadt	1555	-38,3	5022	-48,1	3,2	8377	-9,5	25211	-22,5	3,0
352056	Wingst	1210	25,4	2729	5,8	2,3	2734	-9,5	6212	-15,9	2,3
352057	Wremen	669	-38,1	5346	-40,9	8,0	4860	-4,1	40755	-1,2	8,4
352999	übrige Gemeinden LK 352	2487	19,2	6524	-27,5	2,6	9992	19,4	32801	13,4	3,3
352	Cuxhaven	31159	-16,1	127021	-26,8	4,1	137986	5,2	598732	5,3	4,3
353005	Buchholz in der Nordheide	2101	8,9	4064	13,4	1,9	10274	-3,2	18705	-8,7	1,8
353009101	OT.Egestorf	528	-33,8	865	-25,0	1,6	2474	-15,2	3922	-10,9	1,6
353009102	Egestorf	867	-16,7	1706	-35,1	2,0	4442	9,1	9302	8,7	2,1
353009	Egestorf	1395	-24,1	2571	-32,0	1,8	6916	-1,1	13224	2,0	1,9
353015	Handeloh	1049	22,4	2197	-32,1	2,1	3690	13,1	10239	12,4	2,8
353016101	OT.Hanstedt	.	.	.	.	.	.	.	.	.	.
353016102	Hanstedt	.	.	.	.	.	.	.	.	.	.
353016	Hanstedt	1347	12,3	2584	-13,7	1,9	6681	2,9	13689	-7,5	2,0
353019	Hollenstedt	462	-15,5	709	-11,3	1,5	2373	1,5	3817	6,1	1,6
353020	Jesteburg	1027	-12,6	3048	1,9	3,0	4831	-33,6	12754	-25,4	2,6
353026	Neu Wulmstorf	923	3,2	1399	-13,4	1,5	4846	-2,4	7612	-1,0	1,6
353029	Rosengarten	2049	-6,3	5619	38,3	2,7	10251	1,1	27398	37,2	2,7
353030	Salzhausen	578	2,3	784	-12,0	1,4	2725	-9,4	3919	-5,4	1,4
353031	Seevetal	4055	22,9	8242	35,6	2,0	17224	8,8	33948	16,5	2,0
353035	Tstedt	368	-10,7	564	2,0	1,5	1759	-18,3	2777	-14,8	1,6
353036	Undeloh	754	11,2	1755	-2,1	2,3	3131	-1,9	7170	9,7	2,3
353040	Winsen (Luhe), Stadt	1183	19,0	2350	19,2	2,0	6385	22,3	12536	25,3	2,0
353999	übrige Gemeinden LK 353	.	.	.	.	.	.	.	.	.	.
353	Harburg	19464	4,2	40307	5,1	2,1	91518	-0,7	189234	5,8	2,1
354001	Bergen an der Dumme, Fleck.	189	-41,1	450	-61,4	2,4	784	-38,8	3226	-16,6	4,1
354002	Clenze, Flecken	373	56,7	1383	-2,4	3,7	969	-9,2	4363	-4,4	4,5
354004	Dannenberg (Elbe), Stadt	401	-19,0	852	-21,5	2,1	2247	-1,8	4632	-3,2	2,1
354005	Gartow, Flecken	388	-50,4	1300	-60,7	3,4	1899	-8,3	7293	-11,4	3,8
354006	Göhrde	1229	-5,8	3153	-37,2	2,6	4779	-15,8	14087	-28,9	2,9
354009101	OT.Hitzacker	.	.	.	.	.	.	.	.	.	.
354009102	Hitzacker (Elbe)	.	.	.	.	.	.	.	.	.	.
354009	Hitzacker (Elbe), Stadt	2115	-1,2	6626	17,3	3,1	8639	-7,9	24848	4,2	2,9
354010	Höhbeck	.	.	.	.	.	.	.	.	.	.
354013	Küsten	.	.	.	.	.	.	.	.	.	.
354018	Lüchow (Wendland), Stadt	637	27,4	962	34,2	1,5	3088	18,5	4510	15,6	1,5
354999	übrige Gemeinden LK 354	.	.	.	.	.	.	.	.	.	.
354	Lüchow-Dannenberg	6433	-1,6	18042	-15,5	2,8	26890	-3,6	75960	-4,7	2,8
355001	Adendorf	2150	5,6	3907	-22,7	1,8	10431	2,3	20585	-7,7	2,0
355002	Amelinghausen	423	-1,9	1120	-28,7	2,6	2385	45,7	6187	16,0	2,6
355009101	Bleckede	.	.	.	.	.	.	.	.	.	.
355009102	Alt Garge, Bleckede	.	.	.	.	.	.	.	.	.	.
355009	Bleckede, Stadt	113	-1,7	193	2,1	1,7	551	-5,5	1061	15,5	1,9
355011	Brietlingen	272	-19,0	609	-26,6	2,2	1521	-9,1	3528	-12,9	2,3
355013	Dahlenburg, Flecken	456	46,6	889	12,2	1,9	1622	1,9	4638	42,0	2,9
355022101	Kurbezirk	3307	9,4	5808	2,7	1,8	16353	3,8	30528	1,3	1,9
355022102	Lüneburg, Stadt	7227	9,7	14857	2,6	2,1	35934	4,8	72294	0,4	2,0
355022	Lüneburg, Hansestadt	10534	9,6	20665	2,6	2,0	52287	4,5	102822	0,7	2,0
355027	Oldendorf (Luhe)	157	-14,2	473	-31,5	3,0	941	53,3	2141	42,3	2,3
355029	Rehlingen	.	.	.	.	.	.	.	.	.	.
355034	Soderstorf	.	.	.	.	.	.	.	.	.	.
355049	Amt Neuhaus	204	-3,8	384	-28,0	1,9	937	-1,4	1656	-15,1	1,8
355999	übrige Gemeinden LK 355	2980	16,9	6119	2,6	2,1	12637	14,1	28141	2,8	2,2
355	Lüneburg	17516	9,3	35225	-4,7	2,0	84416	6,5	174953	1,9	2,1
356002	Grasberg	.	.	.	.	.	.	.	.	.	.
356005	Lillienthal	557	-43,3	981	-54,4	1,8	2702	-54,9	5292	-51,3	2,0
356007	Osterholz-Scharmbeck, Stadt	1078	-31,9	2273	-10,3	2,1	6908	-7,1	11760	-4,4	1,7
356008	Ritterhude	422	58,1	1174	21,3	2,8	2192	36,2	6185	15,8	2,8
356009	Schwanewede	213	7,0	415	-5,0	1,9	1324	37,1	2923	50,4	2,2
356011	Worpswede	2090	-15,3	3839	-8,0	1,8	10756	19,9	20027	21,7	1,9
356999	übrige Gemeinden LK 356	70	-40,7	144	-54,7	2,1	353	-6,1	758	-12,0	2,1
356	Osterholz	4660	-19,4	9234	-14,9	2,0	25723	-3,3	49276	-0,7	1,9
357008101	OT. Bremervörde	.	.	.	.	.	.	.	.	.	.
357008102	Bremervörde, Stadt	.	.	.	.	.	.	.	.	.	.

Noch: 2. Ankünfte, Übernachtungen und Aufenthaltsdauer der Gäste in Beherbergungsstätten

Land - Bezirk - Kreisfreie Stadt/Landkreis - Gemeinde - Ortsteil	April 2008					Winterhalbjahr November 2007 bis April 2008					
	Ankünfte		Übernachtungen		durchschnittliche Aufenthaltsdauer	Ankünfte		Übernachtungen		durchschnittliche Aufenthaltsdauer	
	Insgesamt	Veränderung gegenüber dem Vorjahresmonat	Insgesamt	Veränderung gegenüber dem Vorjahresmonat		Insgesamt	Veränderung gegenüber dem Vorjahreszeitraum	Insgesamt	Veränderung gegenüber dem Vorjahreszeitraum		
	Anzahl	%	Anzahl	%	Tage	Anzahl	%	Anzahl	%	Tage	
1	2	3	4	5	6	7	8	9	10		
357008	Bremervörde, Stadt	2005	138,1	4317	150,8	2,2	5990	71,2	11474	77,1	1,9
357018	Gyhum	.	.	.	.	.	.	.	.	.	.
357021	Heeslingen	116	157,8	412	165,8	3,6	402	129,7	1586	57,3	3,9
357039	Rotenburg (Wümme), Stadt	2835	-1,4	6124	-5,9	2,2	12835	6,3	25594	14,1	2,0
357043	Selsingen	224	19,1	446	-38,9	2,0	839	6,1	2110	1,2	2,5
357044	Sittensen	567	-17,8	1171	-7,4	2,1	3020	-7,0	5677	-16,7	1,9
357045	Sottrum	365	2,5	767	65,7	2,1	1867	3,5	3195	15,4	1,7
357051	Visselehövede, Stadt	1866	-6,6	3688	-12,6	2,0	9586	7,6	17601	0,9	1,8
357055	Wilstedt	86	79,2	265	35,9	3,1	.	.	.	.	.
357057	Zeven, Stadt	1755	20,7	3534	12,8	2,0	7468	-5,9	14966	-5,3	2,0
357999	übrige Gemeinden LK 357	.	.	.	.	.	.	.	.	.	.
357	Rotenburg (Wümme)	16395	9,5	36812	5,0	2,2	80302	10,8	166820	16,8	2,1
358002	Bispingen	18862	-27,4	72067	-23,9	3,8	122764	-0,8	483350	6,1	3,9
358004	Bomlitz	830	-10,1	1471	-16,3	1,8	3618	-3,5	5973	0,4	1,7
358008	Bad Fallingb., Stadt	1897	-12,5	8978	-11,4	4,7	9506	8,1	48731	-	5,1
358016	Munster, Stadt	1008	9,3	2123	8,3	2,1	4800	0,7	10024	12,3	2,1
358017101	OT.Neuenkirchen	56	-31,7	68	-64,9	1,2	281	4,1	596	30,1	2,1
358017102	Neuenkirchen	101	-64,6	453	-69,6	4,5	610	-4,4	3008	-9,8	4,9
358017	Neuenkirchen	157	-57,2	521	-69,0	3,3	891	-1,9	3604	-4,9	4,0
358019101	Stadt/Gemark. Insel	1541	11,4	4034	0,8	2,6	4515	1,3	10103	3,8	2,2
358019102	Übrige Ortsteile	1941	2,2	3441	-18,9	1,8	9078	7,0	16931	1,5	1,9
358019	Schneverdingen, Stadt	3482	6,1	7475	-9,3	2,1	13593	5,0	27034	2,4	2,0
358020	Schwarmstedt	549	-4,0	1059	-2,3	1,9	2588	7,3	4295	11,4	1,7
358021	Soltau, Stadt	7245	16,6	20296	-3,9	2,8	25970	64,7	92462	17,9	3,6
358022	Walsrode, Stadt	4133	2,5	8811	-6,8	2,1	18993	6,7	38156	0,6	2,0
358023101	OT.Wietzendorf	809	-49,0	3115	-46,8	3,9	5347	-12,0	19471	-14,2	3,6
358023102	Wietzendorf	129	-20,4	677	-45,8	5,2	539	13,2	2416	-2,9	4,5
358023	Wietzendorf	938	-46,3	3792	-46,6	4,0	5886	-10,2	21887	-13,1	3,7
358999	übrige Gemeinden LK 358	2645	5,3	4461	-4,7	1,7	11479	17,4	20396	21,4	1,8
358	Soltau-Fallingb., Stadt	41746	-14,3	131054	-19,1	3,1	220088	6,2	755912	6,2	3,4
359010	Buxtehude, Stadt	1708	8,0	3715	9,5	2,2	8996	16,2	19040	11,2	2,1
359013	Drochtersen	183	13,7	911	53,1	5,0	1091	68,6	3708	67,4	3,4
359017	Fredenbeck	109	-10,7	228	31,8	2,1	524	22,4	1657	80,3	3,2
359018	Freiburg (Elbe), Flecken	.	.	.	.	.	.	.	.	.	.
359023	Harsefeld, Flecken	377	-6,0	733	-15,3	1,9	2182	26,0	3859	-1,4	1,8
359025	Himmelpforten	101	-36,1	370	-11,1	3,7	520	-10,8	1872	12,9	3,6
359026	Hollern-Twielenfleth	485	-15,2	2831	-6,2	5,8	1747	-6,2	9927	-30,3	5,7
359028	Jork	907	-22,1	2187	-10,8	2,4	3902	-4,9	9924	10,5	2,5
359037	Sauensiek	.	.	.	.	.	.	.	.	.	.
359038	Stade, Stadt	6744	21,2	15805	27,7	2,3	27247	15,6	64811	25,8	2,4
359040	Wischhafen	266	6,4	536	8,9	2,0	987	-5,6	1973	5,0	2,0
359999	übrige Gemeinden LK 359	.	.	.	.	.	.	.	.	.	.
359	Stade	13453	9,6	32305	13,5	2,4	56574	14,4	134980	14,6	2,4
360001	Altenmedingen	290	-29,3	1069	-34,2	3,7	1519	7,9	4670	-3,0	3,1
360002101	OT.Bevensen	.	.	.	.	.	.	.	.	.	.
360002102	Bad Bevensen, Stadt	.	.	.	.	.	.	.	.	.	.
360002	Bad Bevensen, Stadt	6934	-4,5	41128	-7,6	5,9	32670	-2,0	202089	-1,5	6,2
360004101	OT.Bienenbüttel	.	.	.	.	.	.	.	.	.	.
360004102	Bienenbüttel	.	.	.	.	.	.	.	.	.	.
360004	Bienenbüttel	236	31,8	445	-20,8	1,9	1112	46,3	2174	11,9	2,0
360005	Bad Bodenteich, Flecken	.	.	.	.	.	.	.	.	.	.
360006101	Ebstorf, Flecken	.	.	.	.	.	.	.	.	.	.
360006	Ebstorf, Flecken	.	.	.	.	.	.	.	.	.	.
360023101	OT.Hösseringen	240	133,0	489	20,7	2,0	775	30,5	1529	-25,1	2,0
360023102	Suderburg	.	.	.	.	.	.	.	.	.	.
360023	Suderburg	240	133,0	489	20,7	2,0	775	30,5	1529	-25,1	2,0
360024	Suhldorf	.	.	.	.	.	.	.	.	.	.
360025	Uelzen, Stadt	2295	27,2	4197	28,9	1,8	10831	16,2	19703	10,9	1,8
360999	übrige Gemeinden LK 360	910	22,6	2159	-26,0	2,4	5020	109,0	13708	89,8	2,7
360	Uelzen	11282	-1,7	53534	-8,6	4,7	54603	6,3	269395	2,8	4,9
361001	Achim, Stadt	4863	39,1	6635	51,4	1,4	22341	13,4	31690	15,7	1,4
361005	Kirchlinteln	425	-21,2	1415	-21,0	3,3	2422	3,5	7830	12,0	3,2
361008	Ottersberg, Flecken	244	20,8	418	37,0	1,7	1063	14,9	1724	26,5	1,6
361009	Oyten	1215	6,9	2206	8,7	1,8	6815	-0,1	13445	0,7	2,0
361012	Verden (Aller), Stadt	4345	33,6	9731	35,3	2,2	21648	24,9	47106	31,6	2,2
361999	übrige Gemeinden LK 361	626	-1,4	2464	11,9	3,9	2654	-5,0	6953	-5,1	2,6
361	Verden	11718	26,5	22869	27,8	2,0	56943	14,1	108748	17,9	1,9
3	Bisher: Reg.-Bez. Lüneburg	191797	-3,5	543818	-12,7	2,8	924545	6,3	2719930	6,4	2,9
401000	Delmenhorst, Stadt	2623	17,6	4025	0,2	1,5	14346	19,7	22974	13,6	1,6
402000	Emden, Stadt	4479	-24,2	8478	-18,9	1,9	22737	-13,2	42995	-2,1	1,9
403000	Oldenburg (Oldenburg), St.	8627	14,8	14976	25,4	1,7	48576	5,9	81761	9,7	1,7
404000	Osnabrück, Stadt	18610	19,1	27597	8,4	1,5	92936	-1,3	134340	-2,2	1,4
405000	Wilhelmshaven, Stadt	5806	5,3	16590	3,0	2,9	29281	14,3	89649	9,3	3,1
451001	Apen	543	-14,1	1339	-0,3	2,5	2431	-4,8	4765	0,4	2,0
451002101	Bad Zwischenahn	10061	-9,2	32648	-17,8	3,2	49142	-0,3	169941	-3,3	3,5
451002102	Diverse Ortsteile	1171	1,4	2469	-2,8	2,1	4706	-9,4	9430	-0,6	2,0
451002	Bad Zwischenahn	11232	-8,2	35117	-16,9	3,1	53848	-1,2	179371	-3,2	3,3
451004	Edewecht	444	-18,8	733	-22,5	1,7	2722	-3,2	4589	-3,9	1,7
451005101	Diverse Ortsteile	.	.	.	.	.	.	.	.	.	.
451005102	Rastede	.	.	.	.	.	.	.	.	.	.
451005	Rastede	1328	17,1	2538	32,5	1,9	7607	5,5	14903	-1,1	2,0
451007	Westerstede, Stadt	2911	12,6	5488	-8,9	1,9	14495	9,9	27299	13,4	1,9
451008	Wiefelstede	1120	18,4	5197	13,6	4,6	6355	28,9	27208	48,9	4,3
451	Ammerland	17578	-2,8	50412	-11,7	2,9	87458	2,7	258135	2,3	3,0
452001	Aurich, Stadt	3902	1,6	8776	-6,0	2,2	21861	10,4	46810	12,6	2,1
452002	Baltrum	2219	-39,0	12245	-45,4	5,5	6388	-6,5	37010	-4,7	5,8
452006101	Timmel, Westgr.Fehn	45	-39,2	181	-72,2	4,0	222	-73,7	987	-58,4	4,4
452006102	Großefehn	369	-12,8	516	-25,4	1,4	1995	2,4	2697	1,7	1,4
452006	Großefehn	414	-16,7	697	-48,1	1,7	2217	-20,6	3684	-26,7	1,7
452007	Großheide	119	-59,9	220	-77,4	1,8	976	26,9	2229	14,4	2,3
452008101	Hage	.	.	.	.	.	.	.	.	.	.
452008102	OT.Berum, Blandorf	.	.	.	.	.	.	.	.	.	.
452008	Hage, Flecken	129	-46,3	431	-60,6	3,3	687	0,4	2592	21,2	3,8
452009	Hagermarsch	.	.	.	.	.	.	.	.	.	.



Noch: 2. Ankünfte, Übernachtungen und Aufenthaltsdauer der Gäste in Beherbergungsstätten

Land - Bezirk - Kreisfreie Stadt/Landkreis - Gemeinde - Ortsteil	April 2008					Winterhalbjahr November 2007 bis April 2008				
	Ankünfte		Übernachtungen		durchschnittliche Aufenthaltsdauer	Ankünfte		Übernachtungen		durchschnittliche Aufenthaltsdauer
	Insgesamt	Veränderung gegenüber dem Vorjahresmonat	Insgesamt	Veränderung gegenüber dem Vorjahresmonat		Insgesamt	Veränderung gegenüber dem Vorjahreszeitraum	Insgesamt	Veränderung gegenüber dem Vorjahreszeitraum	
	Anzahl	%	Anzahl	%	Tage	Anzahl	%	Anzahl	%	Tage
	1	2	3	4	5	6	7	8	9	10
452013 Juist	6097	-36,0	31879	-40,1	5,2	20539	-8,8	110208	-2,8	5,4
452014101 Krummhörn	574	61,2	1762	-6,4	3,1	2080	176,6	6528	76,3	3,1
452014102 Greetsiel,OT.Eilsum	2123	-24,4	6809	-37,9	3,2	9217	-0,8	30853	-3,0	3,3
452014 Krummhörn	2697	-14,8	8571	-33,3	3,2	11297	12,5	37381	5,3	3,3
452017 Marienhafte, Flecken	220	46,7	626	-8,6	2,8	448	-13,7	1579	-4,0	3,5
452019 Norden, Stadt	6841	-33,6	28370	-38,6	4,1	30289	-9,7	118756	-3,1	3,9
452020 Norderney, Stadt	17653	-15,4	94088	-20,4	5,3	65225	6,1	353670	9,1	5,4
452023 Südbrookmerland	498	22,7	1424	24,7	2,9	1224	6,7	3536	23,5	2,9
452025 Wiesmoor, Stadt	1029	-2,7	2359	-22,0	2,3	4045	-9,6	9352	-19,3	2,3
452027101 OT.Dornum,Westeracc.	180	-30,2	412	-48,7	2,3	850	9,1	2249	0,4	2,6
452027102 Dornum, Dornumersiel	110	-14,7	531	-29,9	4,8	576	170,4	2215	87,7	3,8
452027103 Dornumer/Westeracc.	800	-54,8	4385	-52,7	5,5	3144	-14,1	17061	-4,4	5,4
452027 Dornum	1090	-49,5	5328	-50,8	4,9	4570	-1,8	21525	1,2	4,7
452999 übrige Gemeinden LK 452	43728	-22,8	196978	-30,4	4,5	173344	0,8	756725	3,8	4,4
452 Aurich										
453001101 OT.Barßel	.	.	.	.	.	.	.	.	.	.
453001102 Barßel	.	.	.	.	.	.	.	.	.	.
453001 Barßel	362	17,5	585	12,5	1,6	1407	12,2	2420	18,5	1,7
453004 Cloppenburg, Stadt	2659	57,0	3715	20,7	1,4	12978	14,7	20100	1,2	1,5
453005 Emstek	537	21,5	1233	9,2	2,3	2958	21,6	7692	30,2	2,6
453007 Friesoythe, Stadt	417	-1,2	832	-9,3	2,0	2704	30,6	5793	24,5	2,1
453008 Garrel	2256	13,7	5178	33,2	2,3	8555	-0,4	15859	9,0	1,9
453011 Lönigen, Stadt	985	13,9	2190	-10,4	2,2	3246	9,8	7239	11,3	2,2
453012 Molbergen	2016	-27,4	8632	-29,7	4,3	12643	8,7	54104	8,1	4,3
453013 Saterland	177	15,7	306	10,9	1,7	914	2,1	1616	-4,2	1,8
453999 übrige Gemeinden LK 453	708	140,8	1571	147,0	2,2	4090	171,0	7666	138,8	1,9
453 Cloppenburg	10117	13,2	24242	-3,7	2,4	49495	16,0	122489	12,9	2,5
454008 Dörpen	569	5,2	1086	-47,8	1,9	2955	-11,6	4955	-26,5	1,7
454010 Emsbüren	452	42,6	1197	15,7	2,6	2011	14,3	5048	-18,7	2,5
454014 Geeste	188	-17,9	443	-21,9	2,4	1012	-0,7	2903	-1,8	2,9
454018 Haren (Ems), Stadt	15000	-18,6	57063	-35,3	3,8	31411	19,5	136960	14,6	4,4
454019101 Haselünne, Ortsteil	674	49,1	1093	40,5	1,6	2891	3,6	4625	10,3	1,6
454019102 Haselünne, Stadt	374	1,4	805	-7,0	2,2	1461	26,9	3371	37,4	2,3
454019 Haselünne, Stadt	1048	27,6	1898	15,5	1,8	4352	10,4	7996	20,3	1,8
454020 Heede	341	14,4	614	-49,6	1,8	768	-5,8	2168	-14,4	2,8
454021 Herzlake	811	4,4	1341	-8,2	1,7	4155	0,2	7269	5,4	1,7
454029 Lathen	577	-28,4	1633	-62,7	2,8	1744	15,7	6685	5,1	3,8
454030 Lehe	87	38,1	202	-30,6	2,3	507	-7,3	1076	-2,0	2,1
454032 Lingen (Ems), Stadt	6691	21,8	11292	2,9	1,7	32771	14,1	57683	0,5	1,8
454035 Meppen, Stadt	2246	37,5	4479	21,3	2,0	8574	0,1	17162	-0,9	2,0
454037 Neubörger	.	.	.	.	.	.	.	.	.	.
454041 Papenburg, Stadt	6729	57,6	15484	60,5	2,3	28154	29,4	77812	48,8	2,8
454044 Rhede (Ems)	84	55,6	315	208,8	3,8	260	89,8	765	220,1	2,9
454045 Salzbergen	1293	45,4	2539	33,2	2,0	6274	60,5	11423	31,4	1,8
454046 Schapen	.	.	.	.	.	.	.	.	.	.
454047101 OT.Sögel	.	.	.	.	.	.	.	.	.	.
454047102 Sögel	.	.	.	.	.	.	.	.	.	.
454047 Sögel	2039	30,4	7287	13,6	3,6	9866	1,7	31824	8,5	3,2
454054 Twist	.	.	.	.	.	.	.	.	.	.
454056 Walchum	.	.	.	.	.	.	.	.	.	.
454999 übrige Gemeinden LK 454	1911	14,2	4990	27,9	2,6	9027	2,7	24035	27,9	2,7
454 Emsland	40205	5,9	112231	-18,7	2,8	144282	15,0	397101	15,2	2,8
455007102 OT. Jever	1562	-22,7	3089	-37,1	2,0	6663	-3,4	12624	-15,5	1,9
455007 Jever, Stadt	1562	-22,7	3089	-37,1	2,0	6663	-3,4	12624	-15,5	1,9
455015 Schortens, Stadt	131	10,1	303	25,2	2,3	575	20,3	1232	16,6	2,1
455020101 Hooksiel,Minsee	694	-51,6	2640	-61,7	3,8	3137	-8,9	14032	-5,5	4,5
455020102 Horumersiel-Schillig	5675	-7,4	32117	-14,2	5,7	20790	0,9	128151	31,0	6,2
455020103 Übriges Wangerland	292	-24,5	894	-46,1	3,1	1153	-6,4	3615	-7,5	3,1
455020 Wangerland	6731	-17,1	35897	-23,0	5,3	25460	-0,4	147107	25,0	5,8
455021 Wangerrooge, Nordseebad	6222	-25,8	30500	-32,7	4,9	17765	-10,9	90934	-6,4	5,1
455025101 OT. Bockhorn	.	.	.	.	.	.	.	.	.	.
455025102 Bockhorn	.	.	.	.	.	.	.	.	.	.
455025 Bockhorn	218	16,6	483	12,3	2,2	923	9,1	1905	17,8	2,1
455026101 Diverse Ortsteile	2761	-4,3	6258	-3,4	2,3	14722	-5,3	32075	-2,9	2,2
455026102 OT.Dangast	1596	-27,3	10619	-27,7	6,7	6522	7,8	48189	51,9	7,4
455026 Varel, Stadt	4357	-14,2	16877	-20,2	3,9	21244	-1,7	80264	23,9	3,8
455027101 Zetel	.	.	.	.	.	.	.	.	.	.
455027102 OT.Neuenburg	.	.	.	.	.	.	.	.	.	.
455027 Zetel	.	.	.	.	.	.	.	.	.	.
455999 übrige Gemeinden LK 455	.	.	.	.	.	.	.	.	.	.
455 Friesland	20332	-18,9	89526	-26,4	4,4	77798	-3,9	345349	11,5	4,4
456001101 Bad Bentheim, Stadt	3636	-24,5	17411	-13,3	4,8	20100	-9,8	99390	-4,0	4,9
456001102 OT.Gildehaus	668	17,8	1172	11,9	1,8	3403	23,7	5884	24,4	1,7
456001 Bad Bentheim, Stadt	4304	-20,1	18583	-12,1	4,3	23503	-6,1	105274	-2,7	4,5
456008 Halle	.	.	.	.	.	.	.	.	.	.
456015 Nordhorn, Stadt	2657	21,7	4579	7,8	1,7	14957	8,7	25350	5,8	1,7
456021 Schüttoorf, Stadt	728	-25,5	1021	-29,5	1,4	4722	-12,0	6698	-12,3	1,4
456023 Uelsen	1237	-18,7	3210	-40,4	2,6	5085	-3,5	15596	-9,7	3,1
456999 übrige Gemeinden LK 456	1474	308,3	3174	301,3	2,2	7566	212,8	15846	231,4	2,1
456 Graftschaft Bentheim	10415	-0,1	30724	-6,9	2,9	55918	7,8	169098	4,4	3,0
457002 Borkum, Stadt	10873	-23,0	83237	-21,2	7,7	37294	-0,3	312614	11,8	8,4
457006102 Detern	.	.	.	.	.	.	.	.	.	.
457006 Detern, Flecken	18	-	75	-	4,2	.	.	.	.	.
457008 Filsum	.	.	.	.	.	.	.	.	.	.
457012101 OT. Ditzum	.	.	.	.	.	.	.	.	.	.
457012102 Jemgum	.	.	.	.	.	.	.	.	.	.
457012 Jemgum	72	-52,6	468	-21,6	6,5	632	-1,3	3043	32,0	4,8
457013 Leer (Ostfriesland), Stadt	3802	5,3	6836	-1,2	1,8	17468	1,4	29932	7,5	1,7
457016 Nortmoor	.	.	.	.	.	.	.	.	.	.
457017 Ostrhauderfehn	195	-9,7	323	-21,2	1,7	1425	-7,8	2625	-40,8	1,8
457020 Uplengen	.	.	.	.	.	.	.	.	.	.
457021 Weener, Stadt	.	.	.	.	.	.	.	.	.	.
457022 Westoverledingen	87	-3,3	239	44,0	2,7	474	31,3	920	52,1	1,9
457024 Bunde	151	179,6	559	293,7	3,7	463	138,7	1624	56,6	3,5
457999 übrige Gemeinden LK 457	860	25,5	2452	59,6	2,9	4223	60,5	9204	98,8	2,2
457 Leer	16328	-15,3	94785	-18,6	5,8	63419	3,1	363847	12,4	5,7
458003 Dötlingen	1456	15,7	2194	9,7	1,5	7263	-1,1	10958	-3,1	1,5
458005101 OT.Stenum,Hasbruch	623	59,3	1034	63,1	1,7	3386	16,7	5427	23,1	1,6
458005102 Ganderkesee	1530	16,1	2808	30,3	1,8	8530	9,2	16191	19,3	1,9
458005 Ganderkesee	2153	26,0	3842	37,8	1,8	11916	11,2	21618	20,2	1,8

Noch: 2. Ankünfte, Übernachtungen und Aufenthaltsdauer der Gäste in Beherbergungsstätten

Land - Bezirk - Kreisfreie Stadt/Landkreis - Gemeinde - Ortsteil	April 2008					Winterhalbjahr November 2007 bis April 2008				
	Ankünfte		Übernachtungen		durchschnittliche Aufenthaltsdauer	Ankünfte		Übernachtungen		durchschnittliche Aufenthaltsdauer
	Insgesamt	Veränderung gegenüber dem Vorjahresmonat	Insgesamt	Veränderung gegenüber dem Vorjahresmonat		Insgesamt	Veränderung gegenüber dem Vorjahreszeitraum	Insgesamt	Veränderung gegenüber dem Vorjahreszeitraum	
	Anzahl	%	Anzahl	%	Tage	Anzahl	%	Anzahl	%	Tage
1	2	3	4	5	6	7	8	9	10	
458007 Großenkneten	1790	42,9	3240	49,5	1,8	9484	-0,3	16546	2,7	1,7
458009101 Hatten	.	.	.	.	.	.	.	.	.	.
458009102 OT.Kirchhatten	.	.	.	.	.	.	.	.	.	.
458009 Hatten	1211	17,5	2231	-21,7	1,8	6099	12,0	11052	0,1	1,8
458010 Hude (Oldenburg)	986	126,7	1818	65,0	1,8	3070	32,7	7019	6,6	2,3
458013 Wardenburg	632	10,7	1064	10,7	1,7	3846	-6,3	6322	-11,5	1,6
458014 Wildeshausen, Stadt	995	5,1	1403	-18,5	1,4	4345	16,1	6914	-	1,6
458999 übrige Gemeinden LK 458	377	1,1	889	6,0	2,4	2028	-4,5	4202	-2,8	2,1
458 Oldenburg	9600	26,7	16681	15,6	1,7	48051	6,1	84631	4,0	1,8
459002101 Ankum, OT	.	.	.	.	.	.	.	.	.	.
459002102 Ankum	.	.	.	.	.	.	.	.	.	.
459002 Ankum	733	-6,6	1556	-23,7	2,1	3731	-0,6	7170	-7,9	1,9
459003101 OT.Bad Essen	1271	-6,7	8367	-	6,6	6318	-13,1	46555	3,3	7,4
459003102 Bad Essen	653	-2,8	5598	-2,8	8,6	2997	-12,1	29247	0,6	9,8
459003 Bad Essen	1924	-5,4	13965	-1,2	7,3	9315	-12,8	75802	2,3	8,1
459004 Bad Iburg, Stadt	2966	5,7	14902	3,5	5,0	12871	4,3	76910	1,8	6,0
459005 Bad Laer	2887	0,6	10332	-2,3	3,6	12967	11,7	41083	21,8	3,2
459006 Bad Rothenfelde	3886	-0,3	40644	-5,2	10,5	20057	2,8	225069	-1,0	11,2
459008 Belm	275	-13,2	742	12,9	2,7	1443	10,7	3836	26,0	2,7
459010 Bersenbrück, Stadt	176	-41,3	363	0,3	2,1	1207	-22,5	1952	2,7	1,6
459011 Bippin	71	-37,7	137	-56,4	1,9	317	-0,9	659	-21,5	2,1
459012101 Bissendorf	.	.	.	.	.	.	.	.	.	.
459012102 OT.Schledehausen	.	.	.	.	.	.	.	.	.	.
459012 Bissendorf	592	-1,5	3190	-24,4	5,4	3345	8,1	19039	5,5	5,7
459013 Bohmte	277	14,0	484	16,9	1,7	1465	22,0	2715	18,2	1,9
459014 Bramsche, Stadt	2194	19,2	3309	11,0	1,5	8958	1,0	15010	-	1,7
459017 Fürstenau, Stadt	237	70,5	291	16,9	1,2	837	16,7	1430	31,8	1,7
459019 Georgsmarienhütte, Stadt	2413	13,1	4167	18,5	1,7	14126	0,6	24796	17,6	1,8
459020101 Hagen, Ortsteile	653	24,4	1634	5,9	2,5	3191	22,0	7611	5,9	2,4
459020 Hagen am Teutoburger Wald	653	24,4	1634	5,9	2,5	3191	22,0	7611	5,9	2,4
459022 Hilter am Teutoburger Wald	82	-17,2	395	25,4	4,8	419	-19,0	1176	-23,3	2,8
459024 Melle, Stadt	4106	13,8	6797	-2,9	1,7	20343	4,4	34836	0,4	1,7
459030 Quakenbrück, Stadt	418	-16,1	642	-8,7	1,5	1743	-19,8	2818	-11,7	1,6
459033 Wallenhorst	.	.	.	.	.	.	.	.	.	.
459999 übrige Gemeinden LK 459	.	.	.	.	.	.	.	.	.	.
459 Osnabrück	25647	3,1	107912	-3,6	4,2	124197	2,0	561084	2,1	4,5
460002 Damme, Stadt	1519	-9,9	3371	-13,2	2,2	8950	-2,9	19549	-1,0	2,2
460003 Dinklage, Stadt	1464	-7,2	2358	-9,6	1,6	9423	7,9	15640	9,0	1,7
460004 Goldenstedt	439	8,4	857	7,1	2,0	2316	-5,7	4440	-8,5	1,9
460005 Holdorf	.	.	.	.	.	.	.	.	.	.
460006 Lohne (Oldenburg), Stadt	287	-5,3	363	-9,7	1,3	1358	-50,5	1740	-57,2	1,3
460007 Neuenkirchen-Vörden	565	-4,2	4657	-1,4	8,2	2701	4,7	26271	5,1	9,7
460009 Vechta, Stadt	2457	30,3	4524	13,3	1,8	12694	-3,4	24516	-0,6	1,9
460010 Visbek	607	8,4	645	8,2	1,1	2769	-12,9	3390	-1,8	1,2
460999 übrige Gemeinden LK 460	.	.	.	.	.	.	.	.	.	.
460 Vechta	8376	1,1	18576	-0,8	2,2	45262	-7,4	104250	-1,7	2,3
461001 Berne	.	.	.	.	.	849	16,8	1670	11,1	2,0
461002 Brake (Unterweser), Stadt	.	.	.	.	.	.	.	.	.	.
461003101 Diverse Ortsteile	8883	-27,6	38324	-25,4	4,3	47122	-1,5	197954	0,6	4,2
461003102 Butjadingen	343	34,0	1193	15,0	3,5	1328	43,1	4188	34,2	3,2
461003 Butjadingen	9226	-26,4	39517	-24,6	4,3	48450	-0,6	202142	1,1	4,2
461007 Nordenham, Stadt	1376	54,4	2778	21,6	2,0	6926	31,4	13289	36,1	1,9
461009 Stadland	534	-45,3	1476	10,8	2,8	3124	-27,4	8068	22,2	2,6
461999 übrige Gemeinden LK 461	.	.	.	.	.	.	.	.	.	.
461 Wesermarsch	11816	-21,4	46001	-20,4	3,9	62641	0,7	237187	4,6	3,8
462003101 OT. Bensersiel	2614	-38,6	14783	-35,0	5,7	7961	3,5	45448	11,0	5,7
462003102 Esens, Stadt	1496	-15,7	4235	-23,9	2,8	5491	16,7	15535	20,8	2,8
462003 Esens, Stadt	4110	-31,8	19018	-32,8	4,6	13452	8,5	60983	13,3	4,5
462005 Friedeburg	475	3,7	1342	0,3	2,8	2378	29,9	6881	50,1	2,9
462006 Holtgast	90	-42,7	440	-50,9	4,9	296	35,8	1555	29,7	5,3
462007 Langeoog	6813	-29,3	41217	-33,4	6,0	24248	-5,3	150404	5,7	6,2
462008 Moorweg	.	.	.	.	.	.	.	.	.	.
462010101 OT.Neuharlingersiel	2484	-30,5	14551	-33,8	5,9	8127	-2,9	52394	5,0	6,4
462010102 Neuharlingersiel	844	32,1	2835	1,0	3,4	3720	22,2	12658	24,0	3,4
462010103 OT.Altharlingersiel	34	-67,0	323	-51,0	9,5	184	-28,4	1286	-12,4	7,0
462010 Neuharlingersiel	3362	-22,1	17709	-30,4	5,3	12031	3,1	66338	7,8	5,5
462014 Spiekeroog	5048	-31,6	25012	-34,3	5,0	18981	-5,6	90231	3,5	4,8
462015 Stedesdorf	54	-47,6	206	-63,1	3,8	159	12,8	727	5,1	4,6
462017 Werdum	746	-29,2	3059	-51,2	4,1	2397	3,6	12449	-1,2	5,2
462019101 OT.Harlesiel	2272	-19,2	8257	-33,6	3,6	10631	36,4	37044	29,9	3,5
462019102 OT.Altfunnixsiel	843	7,4	1976	9,8	2,3	3109	1,0	6490	11,4	2,1
462019103 Wittmund, Stadt	172	-32,8	529	-43,8	3,1	421	-25,7	1539	-22,5	3,7
462019 Wittmund, Stadt	3287	-14,7	10762	-29,1	3,3	14161	23,8	45073	24,0	3,2
462999 übrige Gemeinden LK 462	.	.	.	.	.	.	.	.	.	.
462 Wittmund	24159	-27,4	119405	-33,3	4,9	88975	3,0	437773	8,8	4,9
4 Bisher: Reg.-Bez. Weser-Ems	278446	-7,9	979139	-20,0	3,5	1228716	3,4	4209388	6,5	3,4
Land Niedersachsen	846212	0,7	2425037	-11,4	2,9	4169901	5,3	11929493	5,6	2,9

### 3. Beherbergungsstätten, Gästebetten und Kapazitätsauslastung nach Gemeindegruppen und Betriebsarten

Gemeindegruppe - Betriebsart	April 2008								Winterhalbjahr 2007/08			
	Betriebe				Betten/Schlafgelegenheiten				durchschnittliche Auslastung			
	insgesamt 1)	darunter			insgesamt 4)	darunter			aller 5)	der ange- botenen 6)	aller 5)	der ange- botenen 6)
		geöffnete 2) Betriebe				angebotene Betten / Schlafgelegenheiten						
		zu- sammen	Anteil 3)	Veränd. gegen- über Vor- jahres- monat		zu- sammen	Anteil 3)	Veränd. gegen- über Vor- jahres- monat	Betten / Schlafgelegenheiten			
		Anzahl	%		Anzahl	%						
	1	2	3	4	5	6	7	8	9	10	11	12
<b>Heilbäder zusammen</b>												
Hotels	171	158	92,4	-3,9	13151	12370	94,1	13,4	27,4	29,4	27,9	30,0
Gasthöfe	60	52	86,7	-20,0	1492	1258	84,3	-37,0	17,3	20,8	16,1	20,4
Pensionen	191	175	91,6	-1,7	5553	5139	92,5	-3,6	20,1	22,1	17,2	20,6
Hotels garnis	138	127	92,0	-2,3	3342	3008	90,0	-2,3	17,4	19,3	15,4	18,4
zusammen	560	512	91,4	-2,5	23538	21775	92,5	2,2	23,6	25,8	22,8	25,7
<b>Erholungsheime u.ä., Boardinghouse</b>												
Erholungsheime u.ä., Boardinghouse	41	38	92,7	-7,3	3803	3571	93,9	-4,5	24,7	26,3	26,0	28,4
Ferienzentren	-	-	-	0,0	-	-	-	0,0	-	-	-	-
Ferienhäuser, -wohnungen	153	144	94,1	-3,4	7249	6768	93,4	-4,2	14,0	15,0	16,3	19,2
Hütten, Jugendherbergen	21	21	100,0	0,0	1842	1824	99,0	-6,4	17,0	17,2	14,3	14,6
zusammen	215	203	94,4	-3,8	12894	12163	94,3	-4,6	17,6	18,7	18,7	21,1
<b>Vorsorge- und Reha-Kliniken</b>												
Vorsorge- und Reha-Kliniken	65	59	90,8	0,0	10468	9709	92,7	0,6	79,5	85,7	74,4	80,7
Betriebe insgesamt	840	774	92,1	-2,6	46900	43647	93,1	-0,2	34,4	37,2	33,1	37,0
<b>Seebäder zusammen</b>												
Hotels	95	91	95,8	5,8	7606	7411	97,4	7,4	35,2	36,2	25,7	28,8
Gasthöfe	61	59	96,7	-4,8	1449	1393	96,1	-25,1	21,9	22,8	13,6	16,1
Pensionen	92	85	92,4	-2,3	2773	2573	92,8	-0,4	20,2	22,3	9,4	15,4
Hotels garnis	252	228	90,5	-6,2	7043	6599	93,7	-3,4	24,7	26,5	13,6	18,2
zusammen	500	463	92,6	-3,1	18871	17976	95,3	-1,1	28,1	29,7	17,8	22,5
<b>Erholungsheime u.ä., Boardinghouse</b>												
Erholungsheime u.ä., Boardinghouse	71	68	95,8	3,0	6639	6254	94,2	3,1	36,4	38,6	17,3	24,3
Ferienzentren	2	2	100,0	0,0	-	-	-	0,0	-	-	-	-
Ferienhäuser, -wohnungen	1185	1103	93,1	0,8	40202	37888	94,2	-0,6	15,5	16,6	11,0	13,4
Hütten, Jugendherbergen	15	13	86,7	-13,3	1186	1073	90,6	-11,3	20,3	21,6	13,1	16,4
zusammen	1273	1186	93,2	1,0	52274	49451	94,6	0,9	20,3	21,6	13,1	16,4
<b>Vorsorge- und Reha-Kliniken</b>												
Vorsorge- und Reha-Kliniken	32	28	87,5	-3,4	4767	4315	90,5	-1,4	72,8	80,4	54,1	63,1
Betriebe insgesamt	1805	1677	92,9	-0,2	75912	71742	94,5	0,2	25,6	27,2	16,9	21,1
<b>übrige Gemeinden zusammen</b>												
Hotels	968	916	94,6	6,1	59510	57156	96,0	9,7	32,4	33,8	27,5	29,0
Gasthöfe	761	708	93,0	-4,8	18330	17187	93,8	-19,4	22,5	24,0	18,4	20,2
Pensionen	233	210	90,1	10,5	5936	5340	90,0	4,4	20,6	22,9	16,6	20,1
Hotels garnis	425	400	94,1	4,2	17567	16647	94,8	4,2	31,3	33,1	26,2	28,8
zusammen	2387	2234	93,6	2,4	101343	96330	95,1	1,9	29,7	31,3	25,0	26,9
<b>Erholungsheime u.ä., Boardinghouse</b>												
Erholungsheime u.ä., Boardinghouse	206	196	95,1	17,4	15244	13928	91,4	8,2	29,8	32,8	23,6	28,3
Ferienzentren	5	5	100,0	0,0	-	-	-	0,0	-	-	-	-
Ferienhäuser, -wohnungen	582	538	92,4	12,6	18491	17192	93,0	7,3	16,1	17,4	13,1	15,0
Hütten, Jugendherbergen	115	107	92,2	-7,8	908	846	93,2	-6,2	27,7	29,7	21,4	25,4
zusammen	908	846	93,2	13,0	51884	48630	93,7	4,6	27,7	29,7	21,4	25,4
<b>Vorsorge- und Reha-Kliniken</b>												
Vorsorge- und Reha-Kliniken	12	10	83,3	0,0	1226	1099	89,6	0,1	65,5	73,1	55,4	71,6
Betriebe insgesamt	3307	3090	93,4	5,1	154453	146059	94,6	2,8	29,3	31,1	24,0	26,8
<b>Niedersachsen</b>												
Hotels	1234	1165	94,4	5,8	80267	76937	95,9	10,0	31,8	33,3	27,4	29,1
Gasthöfe	882	819	92,9	-6,0	21271	19838	93,3	-21,2	22,1	23,7	17,9	19,9
Pensionen	516	470	91,1	3,3	14262	13052	91,5	0,2	20,3	22,5	15,5	19,6
Hotels garnis	815	755	92,6	-0,3	27952	26254	93,9	1,4	28,0	29,8	21,8	25,3
zusammen	3447	3209	93,1	0,8	143752	136081	94,7	1,5	28,5	30,2	23,7	26,2
<b>Erholungsheime u.ä., Boardinghouse</b>												
Erholungsheime u.ä., Boardinghouse	318	302	95,0	10,2	25686	23753	92,5	4,7	30,7	33,4	22,4	27,4
Ferienzentren	7	7	100,0	16,7	11708	11280	96,3	-2,2	45,7	47,4	36,8	52,0
Ferienhäuser, -wohnungen	1920	1785	93,0	3,7	65942	61848	93,8	1,1	15,5	16,6	12,2	14,6
Hütten, Jugendherbergen	151	141	93,4	6,0	13716	13363	97,4	4,0	27,8	28,5	16,3	18,4
zusammen	2396	2235	93,3	4,7	117052	110244	94,2	1,8	23,3	24,8	17,4	21,1
<b>Vorsorge- und Reha-Kliniken</b>												
Vorsorge- und Reha-Kliniken	109	97	89,0	-1,0	16461	15123	91,9	0,0	76,5	83,3	67,0	75,2
Betriebe insgesamt	5952	5541	93,1	2,3	277265	261448	94,3	1,6	29,2	31,0	23,6	27,1

1) Im Berichtsmoat geöffnete sowie vorübergehend geschlossene Betriebe. 2) Ganz oder teilweise geöffnet. 3) Anteil an Insgesamt. 4) Maximales Bettenangebot in den zurückliegenden 13 Monaten (einschl. lfd. Monat). 5) Rechnerischer Wert (Übernachtungen / mögliche Bettentage) \* 100. 6) Rechnerischer Wert (Übernachtungen / angebotene Bettentage) \* 100.

4. Ankünfte, Übernachtungen und Aufenthaltsdauer der Gäste nach Betriebsarten und zusammengefassten Gästegruppen

Reisegebiet - Betriebsart - Ständiger Wohnsitz der Gäste innerhalb / außerhalb der Bundesrepublik Deutschland	April 2008					Winterhalbjahr - November 2007 bis April 2008				
	Ankünfte		Übernachtungen		durchschnittliche Aufenthaltsdauer 1)	Ankünfte		Übernachtungen		durchschnittliche Aufenthaltsdauer 1)
	Insgesamt	Veränderung gegenüber dem Vorjahresmonat	Insgesamt	Veränderung gegenüber dem Vorjahresmonat		Insgesamt	Veränderung gegenüber dem Vorjahreszeitraum	Insgesamt	Veränderung gegenüber dem Vorjahreszeitraum	
	Anzahl	%	Anzahl	%	Tage	Anzahl	%	Anzahl	%	Tage
1	2	3	4	5	6	7	8	9	10	
<b>01 Ostfriesische Inseln</b>										
<b>Hotels</b>										
Bundesrepublik Deutschland	11 775	-18,3	44 079	-28,9	3,7	49 487	42,9	181 456	36,2	3,7
Anderer Wohnsitz	150	-41,9	527	-38,3	3,5	593	37,6	1 879	37,6	3,2
zusammen	11 925	-18,7	44 606	-29,0	3,7	50 080	42,8	183 335	36,2	3,7
<b>Gasthöfe</b>										
Bundesrepublik Deutschland	723	-41,0	2 896	-38,7	4,0	2 916	12,0	10 590	15,2	3,6
Anderer Wohnsitz	22	-62,1	36	-71,2	1,6	44	-52,2	86	-53,0	2,0
zusammen	745	-42,0	2 932	-39,6	3,9	2 960	9,8	10 676	13,9	3,6
<b>Pensionen</b>										
Bundesrepublik Deutschland	2 736	-38,3	13 136	-38,5	4,8	8 269	8,2	38 321	11,6	4,6
Anderer Wohnsitz	26	30,0	108	35,0	4,2	35	59,1	140	66,7	4,0
zusammen	2 762	-38,0	13 244	-38,3	4,8	8 304	8,4	38 461	11,7	4,6
<b>Hotels garnis</b>										
Bundesrepublik Deutschland	8 828	-21,1	33 830	-27,1	3,8	28 199	22,5	106 151	20,0	3,8
Anderer Wohnsitz	37	-28,8	155	-34,6	4,2	129	61,3	401	26,1	3,1
zusammen	8 865	-21,1	33 985	-27,2	3,8	28 328	22,6	106 552	20,0	3,8
<b>Hotels, Gasthöfe, Pensionen usw. zusammen</b>										
Bundesrepublik Deutschland	24 062	-23,0	93 941	-30,2	3,9	88 871	30,9	336 518	26,9	3,8
Anderer Wohnsitz	235	-39,4	826	-36,3	3,5	801	28,2	2 506	28,4	3,1
zusammen	24 297	-23,2	94 767	-30,2	3,9	89 672	30,9	339 024	26,9	3,8
<b>Erholungs- und Ferienheime, Boardinghouse</b>										
Bundesrepublik Deutschland	10 416	-23,0	64 121	-24,9	6,2	30 837	16,9	183 386	22,0	5,9
Anderer Wohnsitz	3	-93,8	26	-88,4	8,7	21	-58,0	92	-59,8	4,4
zusammen	10 419	-23,2	64 147	-25,1	6,2	30 858	16,8	183 478	21,9	5,9
<b>Ferienzentren</b>										
Bundesrepublik Deutschland	-	-	-	-	-	-	-	-	-	-
Anderer Wohnsitz	-	-	-	-	-	-	-	-	-	-
zusammen	-	-	-	-	-	-	-	-	-	-
<b>Ferienhäuser, -wohnungen</b>										
Bundesrepublik Deutschland	12 130	-40,4	73 969	-45,2	6,1	45 499	23,5	274 356	24,5	6,0
Anderer Wohnsitz	48	-	253	-27,1	5,3	207	127,5	1 070	82,6	5,2
zusammen	12 178	-40,4	74 222	-45,1	6,1	45 706	23,8	275 426	24,6	6,0
<b>Hütten, Jugendherbergen</b>										
Jugendherbergsähnliche Einr.										
Bundesrepublik Deutschland	3 840	-12,3	15 478	-13,0	4,0	8 354	38,5	33 039	39,2	4,0
Anderer Wohnsitz	45	1 025,0	166	876,5	3,7	57	418,2	197	629,6	3,5
zusammen	3 885	-11,4	15 644	-12,1	4,0	8 411	39,2	33 236	39,9	4,0
<b>Erholungsheime, Ferienzentren usw. zusammen</b>										
Bundesrepublik Deutschland	26 386	-31,1	153 568	-35,5	5,8	84 690	22,3	490 781	24,4	5,8
Anderer Wohnsitz	96	-4,0	445	-24,3	4,6	285	87,5	1 359	61,4	4,8
zusammen	26 482	-31,0	154 013	-35,5	5,8	84 975	22,5	492 140	24,5	5,8
<b>Vorsorge- und Reha-Kliniken</b>										
Bundesrepublik Deutschland	4 146	17,5	69 398	-1,5	16,7	15 793	57,4	313 907	72,3	19,9
Anderer Wohnsitz	-	-	-	-	-	-	-	-	-	-
zusammen	4 146	17,5	69 398	-1,5	16,7	15 793	57,4	313 907	72,3	19,9
<b>Betriebe insgesamt</b>										
Bundesrepublik Deutschland	54 594	-25,3	316 907	-28,5	5,8	189 354	28,7	1 141 206	35,6	6,0
Anderer Wohnsitz	331	-32,2	1 271	-32,5	3,8	1 086	39,8	3 865	38,4	3,6
zusammen	54 925	-25,3	318 178	-28,5	5,8	190 440	28,7	1 145 071	35,6	6,0

-----  
1) Rechnerischer Wert Übernachtungen / Ankünfte.

Noch: 4. Ankünfte, Übernachtungen und Aufenthaltsdauer der Gäste nach Betriebsarten und zusammengefassten Gästegruppen

Reisegebiet - Betriebsart - Ständiger Wohnsitz der Gäste innerhalb / außerhalb der Bundesrepublik Deutschland	April 2008					Winterhalbjahr - November 2007 bis April 2008				
	Ankünfte		Übernachtungen		durchschnittliche Aufenthaltsdauer 1)	Ankünfte		Übernachtungen		durchschnittliche Aufenthaltsdauer 1)
	Insgesamt	Veränderung gegenüber dem Vorjahresmonat	Insgesamt	Veränderung gegenüber dem Vorjahresmonat		Insgesamt	Veränderung gegenüber dem Vorjahreszeitraum	Insgesamt	Veränderung gegenüber dem Vorjahreszeitraum	
	Anzahl	%	Anzahl	%	Tage	Anzahl	%	Anzahl	%	Tage
1	2	3	4	5	6	7	8	9	10	
<b>02 Nordseeküste</b>										
<b>Hotels</b>										
Bundesrepublik Deutschland	26 114	1,5	62 290	-1,9	2,4	128 136	61,1	299 146	64,9	2,3
Anderer Wohnsitz	1 424	25,7	3 147	16,6	2,2	6 361	51,1	14 167	44,6	2,2
zusammen	27 538	2,5	65 437	-1,1	2,4	134 497	60,6	313 313	63,9	2,3
<b>Gasthöfe</b>										
Bundesrepublik Deutschland	6 703	-41,4	15 947	-49,4	2,4	30 853	-4,9	72 194	-8,0	2,3
Anderer Wohnsitz	132	-12,6	547	20,8	4,1	602	55,2	2 197	119,9	3,6
zusammen	6 835	-41,0	16 494	-48,4	2,4	31 455	-4,2	74 391	-6,4	2,4
<b>Pensionen</b>										
Bundesrepublik Deutschland	1 556	-34,6	5 080	-40,7	3,3	5 302	-3,2	15 152	-10,1	2,9
Anderer Wohnsitz	42	-25,0	141	11,0	3,4	172	-6,5	576	3,2	3,3
zusammen	1 598	-34,4	5 221	-39,9	3,3	5 474	-3,3	15 728	-9,7	2,9
<b>Hotels garnis</b>										
Bundesrepublik Deutschland	8 542	-26,8	22 275	-34,1	2,6	36 359	36,7	86 927	28,7	2,4
Anderer Wohnsitz	279	23,5	743	35,1	2,7	1 217	103,5	2 966	149,0	2,4
zusammen	8 821	-25,9	23 018	-33,0	2,6	37 576	38,1	89 893	30,8	2,4
<b>Hotels, Gasthöfe, Pensionen usw. zusammen</b>										
Bundesrepublik Deutschland	42 915	-16,2	105 592	-23,1	2,5	200 650	39,3	473 419	37,5	2,4
Anderer Wohnsitz	1 877	19,9	4 578	19,5	2,4	8 352	55,2	19 906	58,7	2,4
zusammen	44 792	-15,1	110 170	-22,0	2,5	209 002	39,8	493 325	38,3	2,4
<b>Erholungs- und Ferien- heime, Boardinghouse</b>										
Bundesrepublik Deutschland	4 004	24,3	12 879	13,0	3,2	15 091	65,9	45 181	85,1	3,0
Anderer Wohnsitz	69	-	366	-	5,3	261	770,0	2 275	180,9	8,7
zusammen	4 073	26,4	13 245	16,3	3,3	15 352	68,2	47 456	88,2	3,1
<b>Ferienzentren</b>										
Bundesrepublik Deutschland	.	.	.	.	.	.	.	.	.	.
Anderer Wohnsitz	.	.	.	.	.	.	.	.	.	.
zusammen	.	.	.	.	.	.	.	.	.	.
<b>Ferienhäuser, -wohnungen</b>										
Bundesrepublik Deutschland	20 484	-39,2	128 594	-41,4	6,3	93 065	41,7	602 211	40,7	6,5
Anderer Wohnsitz	64	-27,3	445	-22,5	7,0	272	123,0	1 418	55,8	5,2
zusammen	20 548	-39,1	129 039	-41,3	6,3	93 337	41,9	603 629	40,7	6,5
<b>Hütten, Jugendherbergen Jugendherbergsähnli.Einr.</b>										
Bundesrepublik Deutschland	.	.	.	.	.	.	.	.	.	.
Anderer Wohnsitz	.	.	.	.	.	.	.	.	.	.
zusammen	.	.	.	.	.	.	.	.	.	.
<b>Erholungsheime, Ferien- zentren usw. zusammen</b>										
Bundesrepublik Deutschland	36 685	-28,1	182 907	-35,7	5,0	157 755	37,9	834 060	39,5	5,3
Anderer Wohnsitz	1 819	2,2	8 614	12,0	4,7	7 363	34,8	31 230	28,4	4,2
zusammen	38 504	-27,0	191 521	-34,4	5,0	165 118	37,7	865 290	39,0	5,2
<b>Vorsorge- und Reha-Kliniken</b>										
Bundesrepublik Deutschland	2 854	31,5	41 294	4,9	14,5	10 759	65,3	193 014	100,8	17,9
Anderer Wohnsitz	4	33,3	34	161,5	8,5	18	260,0	76	85,4	4,2
zusammen	2 858	31,5	41 328	4,9	14,5	10 777	65,5	193 090	100,7	17,9
<b>Betriebe insgesamt</b>										
Bundesrepublik Deutschland	82 454	-21,0	329 793	-28,5	4,0	369 164	39,3	1 500 493	44,5	4,1
Anderer Wohnsitz	3 700	10,5	13 226	14,7	3,6	15 733	45,0	51 212	38,7	3,3
zusammen	86 154	-20,0	343 019	-27,4	4,0	384 897	39,5	1 551 705	44,3	4,0

1) Rechnerischer Wert Übernachtungen / Ankünfte.

Noch: 4. Ankünfte, Übernachtungen und Aufenthaltsdauer der Gäste nach Betriebsarten und zusammengefassten Gästegruppen

Reisegebiet - Betriebsart - Ständiger Wohnsitz der Gäste innerhalb / außerhalb der Bundesrepublik Deutschland	April 2008					Winterhalbjahr - November 2007 bis April 2008				
	Ankünfte		Übernachtungen		durchschnittliche Aufenthaltsdauer 1)	Ankünfte		Übernachtungen		durchschnittliche Aufenthaltsdauer 1)
	Insgesamt	Veränderung gegenüber dem Vorjahresmonat	Insgesamt	Veränderung gegenüber dem Vorjahresmonat		Insgesamt	Veränderung gegenüber dem Vorjahreszeitraum	Insgesamt	Veränderung gegenüber dem Vorjahreszeitraum	
	Anzahl	%	Anzahl	%	Tage	Anzahl	%	Anzahl	%	Tage
1	2	3	4	5	6	7	8	9	10	
<b>03 Ostfriesland</b>										
<b>Hotels</b>										
Bundesrepublik Deutschland	16 029	26,6	31 098	7,0	1,9	80 092	105,2	156 070	95,2	1,9
Anderer Wohnsitz	788	19,6	1 622	4,3	2,1	4 237	82,5	8 484	52,3	2,0
zusammen	16 817	26,3	32 720	6,8	1,9	84 329	103,9	164 554	92,4	2,0
<b>Gasthöfe</b>										
Bundesrepublik Deutschland	3 890	-45,2	7 372	-50,2	1,9	18 210	-23,5	32 901	-26,0	1,8
Anderer Wohnsitz	350	-22,9	678	-27,2	1,9	1 529	-10,3	3 411	-3,1	2,2
zusammen	4 240	-43,9	8 050	-48,8	1,9	19 739	-22,6	36 312	-24,3	1,8
<b>Pensionen</b>										
Bundesrepublik Deutschland	1 506	-26,1	4 517	-24,8	3,0	6 464	28,8	16 986	30,4	2,6
Anderer Wohnsitz	69	-60,1	271	-31,2	3,9	435	23,2	1 634	54,3	3,8
zusammen	1 575	-28,7	4 788	-25,2	3,0	6 899	28,4	18 620	32,2	2,7
<b>Hotels garnis</b>										
Bundesrepublik Deutschland	4 494	-7,1	9 171	-18,5	2,0	21 800	54,0	43 520	51,5	2,0
Anderer Wohnsitz	681	10,0	1 417	14,1	2,1	3 177	62,3	6 306	75,1	2,0
zusammen	5 175	-5,2	10 588	-15,3	2,0	24 977	55,0	49 826	54,1	2,0
<b>Hotels, Gasthöfe, Pensionen usw. zusammen</b>										
Bundesrepublik Deutschland	25 919	-2,7	52 158	-14,7	2,0	126 566	54,3	249 477	50,1	2,0
Anderer Wohnsitz	1 888	-0,9	3 988	-3,3	2,1	9 378	48,0	19 835	44,3	2,1
zusammen	27 807	-2,6	56 146	-14,0	2,0	135 944	53,9	269 312	49,7	2,0
<b>Erholungs- und Ferienheime, Boardinghouse</b>										
Bundesrepublik Deutschland	1 843	19,1	4 633	53,1	2,5	11 645	58,5	25 621	70,6	2,2
Anderer Wohnsitz	38	-	226	-	5,9	262	589,5	1 489	919,9	5,7
zusammen	1 881	21,5	4 859	60,5	2,6	11 907	61,2	27 110	78,7	2,3
<b>Ferienzentren</b>										
Bundesrepublik Deutschland	-	-	-	-	-	-	-	-	-	-
Anderer Wohnsitz	-	-	-	-	-	-	-	-	-	-
zusammen	-	-	-	-	-	-	-	-	-	-
<b>Ferienhäuser, -wohnungen</b>										
Bundesrepublik Deutschland	1 002	-7,3	4 994	-24,8	5,0	4 396	66,3	21 911	60,0	5,0
Anderer Wohnsitz	17	-15,0	112	180,0	6,6	79	132,4	1 072	294,1	13,6
zusammen	1 019	-7,4	5 106	-23,5	5,0	4 475	67,1	22 983	64,5	5,1
<b>Hütten, Jugendherbergen</b>										
Jugendherbergsähnliche Einr.										
Bundesrepublik Deutschland	2 109	-0,8	5 357	-17,7	2,5	7 518	58,7	18 819	49,4	2,5
Anderer Wohnsitz	55	-40,2	88	-75,3	1,6	123	-	207	-52,4	1,7
zusammen	2 164	-2,4	5 445	-20,6	2,5	7 641	57,3	19 026	46,0	2,5
<b>Erholungsheime, Ferienzentren usw. zusammen</b>										
Bundesrepublik Deutschland	4 954	4,2	14 984	-7,3	3,0	23 559	60,0	66 351	60,6	2,8
Anderer Wohnsitz	110	-1,8	426	7,6	3,9	464	137,9	2 768	224,5	6,0
zusammen	5 064	4,0	15 410	-7,0	3,0	24 023	61,0	69 119	63,9	2,9
<b>Vorsorge- und Reha-Kliniken</b>										
Bundesrepublik Deutschland	761	18,0	14 269	1,3	18,8	4 208	68,7	81 593	69,3	19,4
Anderer Wohnsitz	-	-	-	-	-	-	-	-	-	-
zusammen	761	18,0	14 269	1,3	18,8	4 208	68,7	81 593	69,3	19,4
<b>Betriebe insgesamt</b>										
Bundesrepublik Deutschland	31 634	-1,3	81 411	-10,9	2,6	154 333	55,5	397 421	55,4	2,6
Anderer Wohnsitz	1 998	-0,9	4 414	-2,3	2,2	9 842	50,7	22 603	54,8	2,3
zusammen	33 632	-1,2	85 825	-10,5	2,6	164 175	55,2	420 024	55,4	2,6

-----  
1) Rechnerischer Wert Übernachtungen / Ankünfte.



Noch: 4. Ankünfte, Übernachtungen und Aufenthaltsdauer der Gäste nach Betriebsarten und zusammengefassten Gästegruppen

Reisegebiet - Betriebsart - Ständiger Wohnsitz der Gäste innerhalb / außerhalb der Bundesrepublik Deutschland	April 2008					Winterhalbjahr - November 2007 bis April 2008				
	Ankünfte		Übernachtungen		durchschnittliche Aufenthaltsdauer 1)	Ankünfte		Übernachtungen		durchschnittliche Aufenthaltsdauer 1)
	Insgesamt	Veränderung gegenüber dem Vorjahresmonat	Insgesamt	Veränderung gegenüber dem Vorjahresmonat		Insgesamt	Veränderung gegenüber dem Vorjahreszeitraum	Insgesamt	Veränderung gegenüber dem Vorjahreszeitraum	
	Anzahl	%	Anzahl	%	Tage	Anzahl	%	Anzahl	%	Tage
1	2	3	4	5	6	7	8	9	10	
<b>04 Untere Elbe-Unterweser</b>										
<b>Hotels</b>										
Bundesrepublik Deutschland	10 996	19,6	21 408	15,5	1,9	51 444	76,9	95 618	74,0	1,9
Anderer Wohnsitz	1 215	19,7	2 337	5,7	1,9	6 348	98,1	13 276	102,7	2,1
zusammen	12 211	19,6	23 745	14,4	1,9	57 792	79,0	108 894	77,0	1,9
<b>Gasthöfe</b>										
Bundesrepublik Deutschland	2 853	8,8	5 668	9,3	2,0	14 275	80,0	29 199	84,5	2,0
Anderer Wohnsitz	206	40,1	439	42,1	2,1	649	82,8	1 395	81,4	2,1
zusammen	3 059	10,5	6 107	11,1	2,0	14 924	80,1	30 594	84,3	2,0
<b>Pensionen</b>										
Bundesrepublik Deutschland	1 124	20,6	2 592	0,3	2,3	3 603	48,1	9 132	53,6	2,5
Anderer Wohnsitz	52	108,0	106	55,9	2,0	128	156,0	205	57,7	1,6
zusammen	1 176	22,9	2 698	1,7	2,3	3 731	50,3	9 337	53,7	2,5
<b>Hotels garnis</b>										
Bundesrepublik Deutschland	3 313	-13,3	6 397	-1,6	1,9	15 320	41,7	31 373	51,0	2,0
Anderer Wohnsitz	440	20,9	1 463	40,3	3,3	1 808	89,7	8 812	131,5	4,9
zusammen	3 753	-10,4	7 860	4,2	2,1	17 128	45,6	40 185	63,4	2,3
<b>Hotels, Gasthöfe, Pensionen usw. zusammen</b>										
Bundesrepublik Deutschland	18 286	10,3	36 065	9,9	2,0	84 642	68,4	165 322	69,5	2,0
Anderer Wohnsitz	1 913	23,3	4 345	19,6	2,3	8 933	95,8	23 688	110,4	2,7
zusammen	20 199	11,5	40 410	10,9	2,0	93 575	70,7	189 010	73,8	2,0
<b>Erholungs- und Ferienheime, Boardinghouse</b>										
Bundesrepublik Deutschland	2 067	0,2	6 504	53,1	3,1	10 100	32,8	30 176	113,3	3,0
Anderer Wohnsitz	-	-	-	-	-	-	-100,0	-	-100,0	-
zusammen	2 067	0,2	6 504	53,1	3,1	10 100	31,9	30 176	106,6	3,0
<b>Ferienzentren</b>										
Bundesrepublik Deutschland	-	-	-	-	-	-	-	-	-	-
Anderer Wohnsitz	-	-	-	-	-	-	-	-	-	-
zusammen	-	-	-	-	-	-	-	-	-	-
<b>Ferienhäuser, -wohnungen</b>										
Bundesrepublik Deutschland	731	-15,7	4 816	-0,8	6,6	2 844	70,5	18 681	99,4	6,6
Anderer Wohnsitz	70	191,7	449	58,1	6,4	141	-29,5	1 404	-48,5	10,0
zusammen	801	-10,1	5 265	2,4	6,6	2 985	59,8	20 085	66,1	6,7
<b>Hütten, Jugendherbergen Jugendherbergsähnll. Einr.</b>										
Bundesrepublik Deutschland	2 028	15,4	5 449	29,2	2,7	7 082	43,7	16 202	41,9	2,3
Anderer Wohnsitz	68	-31,3	349	57,2	5,1	163	31,5	518	93,3	3,2
zusammen	2 096	12,9	5 798	30,6	2,8	7 245	43,4	16 720	43,0	2,3
<b>Erholungsheime, Ferienzentren usw. zusammen</b>										
Bundesrepublik Deutschland	4 826	2,9	16 769	25,9	3,5	20 026	41,0	65 059	86,2	3,2
Anderer Wohnsitz	138	12,2	798	57,7	5,8	304	-19,4	1 922	-44,3	6,3
zusammen	4 964	3,2	17 567	27,1	3,5	20 330	39,5	66 981	74,5	3,3
<b>Vorsorge- und Reha-Kliniken</b>										
Bundesrepublik Deutschland	-	-	-	-	-	-	-	-	-	-
Anderer Wohnsitz	-	-	-	-	-	-	-	-	-	-
zusammen	-	-	-	-	-	-	-	-	-	-
<b>Betriebe insgesamt</b>										
Bundesrepublik Deutschland	23 112	8,7	52 834	14,5	2,3	104 668	62,4	230 381	73,9	2,2
Anderer Wohnsitz	2 051	22,5	5 143	24,3	2,5	9 237	87,0	25 610	74,1	2,8
zusammen	25 163	9,7	57 977	15,3	2,3	113 905	64,1	255 991	74,0	2,2

1) Rechnerischer Wert Übernachtungen / Ankünfte.

Noch: 4. Ankünfte, Übernachtungen und Aufenthaltsdauer der Gäste nach Betriebsarten und zusammengefassten Gästegruppen

Reisegebiet - Betriebsart - Ständiger Wohnsitz der Gäste innerhalb / außerhalb der Bundesrepublik Deutschland	April 2008					Winterhalbjahr - November 2007 bis April 2008				
	Ankünfte		Übernachtungen		durchschnittliche Aufenthaltsdauer 1)	Ankünfte		Übernachtungen		durchschnittliche Aufenthaltsdauer 1)
	Insgesamt	Veränderung gegenüber dem Vorjahresmonat	Insgesamt	Veränderung gegenüber dem Vorjahresmonat		Insgesamt	Veränderung gegenüber dem Vorjahreszeitraum	Insgesamt	Veränderung gegenüber dem Vorjahreszeitraum	
	Anzahl	%	Anzahl	%	Tage	Anzahl	%	Anzahl	%	Tage
1	2	3	4	5	6	7	8	9	10	
<b>05 Oldenburger Land</b>										
<b>Hotels</b>										
Bundesrepublik Deutschland	9 007	27,2	14 307	20,7	1,6	51 262	81,0	82 949	79,8	1,6
Anderer Wohnsitz	1 464	63,0	2 570	75,5	1,8	5 801	93,3	10 215	99,1	1,8
zusammen	10 471	31,2	16 877	26,7	1,6	57 063	82,2	93 164	81,7	1,6
<b>Gasthöfe</b>										
Bundesrepublik Deutschland	1 653	-18,5	2 624	-17,8	1,6	8 903	4,8	14 885	18,3	1,7
Anderer Wohnsitz	210	-23,6	373	-16,4	1,8	975	3,5	1 773	16,1	1,8
zusammen	1 863	-19,1	2 997	-17,6	1,6	9 878	4,7	16 658	18,1	1,7
<b>Pensionen</b>										
Bundesrepublik Deutschland	.	.	.	.	.	.	.	.	.	.
Anderer Wohnsitz	.	.	.	.	.	.	.	.	.	.
zusammen	.	.	.	.	.	.	.	.	.	.
<b>Hotels garnis</b>										
Bundesrepublik Deutschland	3 265	-3,1	5 283	8,5	1,6	21 114	55,7	32 346	68,4	1,5
Anderer Wohnsitz	552	44,5	711	18,1	1,3	1 551	63,8	2 571	64,9	1,7
zusammen	3 817	1,8	5 994	9,6	1,6	22 665	56,2	34 917	68,1	1,5
<b>Hotels, Gasthöfe, Pensionen usw. zusammen</b>										
Bundesrepublik Deutschland	.	.	.	.	.	.	.	.	.	.
Anderer Wohnsitz	.	.	.	.	.	.	.	.	.	.
zusammen	.	.	.	.	.	.	.	.	.	.
<b>Erholungs- und Ferienheime, Boardinghouse</b>										
Bundesrepublik Deutschland	2 764	39,9	5 749	34,5	2,1	13 822	54,0	28 232	36,1	2,0
Anderer Wohnsitz	6	-	48	-	8,0	42	-	120	-	2,9
zusammen	2 770	40,2	5 797	35,6	2,1	13 864	54,5	28 352	36,7	2,0
<b>Ferienzentren</b>										
Bundesrepublik Deutschland	-	-	-	-	-	-	-	-	-	-
Anderer Wohnsitz	-	-	-	-	-	-	-	-	-	-
zusammen	-	-	-	-	-	-	-	-	-	-
<b>Ferienhäuser, -wohnungen</b>										
Bundesrepublik Deutschland	80	-4,8	215	-46,3	2,7	264	63,0	1 061	38,2	4,0
Anderer Wohnsitz	-	-	-	-	-	-	-	-	-	-
zusammen	80	-4,8	215	-46,3	2,7	264	63,0	1 061	38,2	4,0
<b>Hütten, Jugendherbergen Jugendherbergsähnln.Einr.</b>										
Bundesrepublik Deutschland	.	.	.	.	.	.	.	.	.	.
Anderer Wohnsitz	.	.	.	.	.	.	.	.	.	.
zusammen	.	.	.	.	.	.	.	.	.	.
<b>Erholungsheime, Ferienzentren usw. zusammen</b>										
Bundesrepublik Deutschland	.	.	.	.	.	.	.	.	.	.
Anderer Wohnsitz	.	.	.	.	.	.	.	.	.	.
zusammen	.	.	.	.	.	.	.	.	.	.
<b>Vorsorge- und Reha-Kliniken</b>										
Bundesrepublik Deutschland	-	-	-	-	-	-	-	-	-	-
Anderer Wohnsitz	-	-	-	-	-	-	-	-	-	-
zusammen	-	-	-	-	-	-	-	-	-	-
<b>Betriebe insgesamt</b>										
Bundesrepublik Deutschland	18 449	17,8	31 786	14,5	1,7	102 165	60,4	174 015	58,4	1,7
Anderer Wohnsitz	2 401	44,7	3 896	47,6	1,6	8 808	73,0	15 351	80,5	1,7
zusammen	20 850	20,4	35 682	17,4	1,7	110 973	61,4	189 366	60,0	1,7

1) Rechnerischer Wert Übernachtungen / Ankünfte.



Noch: 4. Ankünfte, Übernachtungen und Aufenthaltsdauer der Gäste nach Betriebsarten und zusammengefassten Gästegruppen

Reisegebiet - Betriebsart - Ständiger Wohnsitz der Gäste innerhalb / außerhalb der Bundesrepublik Deutschland	April 2008					Winterhalbjahr - November 2007 bis April 2008				
	Ankünfte		Übernachtungen		durchschnittliche Aufenthaltsdauer 1)	Ankünfte		Übernachtungen		durchschnittliche Aufenthaltsdauer 1)
	Insgesamt	Veränderung gegenüber dem Vorjahresmonat	Insgesamt	Veränderung gegenüber dem Vorjahresmonat		Insgesamt	Veränderung gegenüber dem Vorjahreszeitraum	Insgesamt	Veränderung gegenüber dem Vorjahreszeitraum	
	Anzahl	%	Anzahl	%	Tage	Anzahl	%	Anzahl	%	Tage
1	2	3	4	5	6	7	8	9	10	
<b>06 Oldenburger Münsterland</b>										
<b>Hotels</b>										
Bundesrepublik Deutschland	5 111	-0,3	8 696	10,9	1,7	28 218	53,9	47 673	63,3	1,7
Anderer Wohnsitz	563	19,8	1 106	34,4	2,0	2 847	55,4	5 176	63,5	1,8
zusammen	5 674	1,4	9 802	13,2	1,7	31 065	54,0	52 849	63,4	1,7
<b>Gasthöfe</b>										
Bundesrepublik Deutschland	2 508	-	3 222	-14,1	1,3	11 946	30,0	17 543	33,3	1,5
Anderer Wohnsitz	499	11,4	825	6,3	1,7	2 388	41,0	3 762	27,7	1,6
zusammen	3 007	1,7	4 047	-10,6	1,3	14 334	31,7	21 305	32,3	1,5
<b>Pensionen</b>										
Bundesrepublik Deutschland	1 304	31,6	1 975	19,3	1,5	5 698	49,7	8 842	45,3	1,6
Anderer Wohnsitz	239	12,7	422	-18,4	1,8	1 392	120,6	2 010	29,7	1,4
zusammen	1 543	28,3	2 397	10,4	1,6	7 090	59,8	10 852	42,1	1,5
<b>Hotels garnis</b>										
Bundesrepublik Deutschland	1 119	18,4	1 899	9,8	1,7	5 251	35,3	9 244	37,4	1,8
Anderer Wohnsitz	162	43,4	284	37,2	1,8	847	48,6	1 641	27,9	1,9
zusammen	1 281	21,1	2 183	12,8	1,7	6 098	37,0	10 885	35,8	1,8
<b>Hotels, Gasthöfe, Pensionen usw. zusammen</b>										
Bundesrepublik Deutschland	10 042	4,9	15 792	5,5	1,6	51 113	45,1	83 302	51,0	1,6
Anderer Wohnsitz	1 463	17,7	2 637	13,5	1,8	7 474	58,1	12 589	40,7	1,7
zusammen	11 505	6,4	18 429	6,5	1,6	58 587	46,7	95 891	49,6	1,6
<b>Erholungs- und Ferienheime, Boardinghouse</b>										
Bundesrepublik Deutschland	3 055	62,7	6 907	33,3	2,3	16 308	83,1	36 606	76,2	2,2
Anderer Wohnsitz	67	6,3	148	17,5	2,2	101	12,2	278	35,6	2,8
zusammen	3 122	60,8	7 055	32,9	2,3	16 409	82,4	36 884	75,8	2,2
<b>Ferienzentren</b>										
Bundesrepublik Deutschland	-	-	-	-	-	-	-	-	-	-
Anderer Wohnsitz	-	-	-	-	-	-	-	-	-	-
zusammen	-	-	-	-	-	-	-	-	-	-
<b>Ferienhäuser, -wohnungen</b>										
Bundesrepublik Deutschland	755	-39,2	2 618	-63,0	3,5	4 714	66,8	21 506	51,0	4,6
Anderer Wohnsitz	1 566	-11,0	7 110	4,1	4,5	8 802	65,2	38 044	67,1	4,3
zusammen	2 321	-22,7	9 728	-30,0	4,2	13 516	65,7	59 550	60,9	4,4
<b>Hütten, Jugendherbergen</b>										
Jugendherbergsähnlich Einr.										
Bundesrepublik Deutschland	.	.	.	.	.	.	.	.	.	.
Anderer Wohnsitz	.	.	.	.	.	.	.	.	.	.
zusammen	.	.	.	.	.	.	.	.	.	.
<b>Erholungsheime, Ferienzentren usw. zusammen</b>										
Bundesrepublik Deutschland	.	.	.	.	.	.	.	.	.	.
Anderer Wohnsitz	.	.	.	.	.	.	.	.	.	.
zusammen	.	.	.	.	.	.	.	.	.	.
<b>Vorsorge- und Reha-Kliniken</b>										
Bundesrepublik Deutschland	.	.	.	.	.	.	.	.	.	.
Anderer Wohnsitz	.	.	.	.	.	.	.	.	.	.
zusammen	.	.	.	.	.	.	.	.	.	.
<b>Betriebe insgesamt</b>										
Bundesrepublik Deutschland	15 342	9,0	32 835	-4,7	2,1	78 301	53,0	175 660	55,9	2,2
Anderer Wohnsitz	3 151	0,3	9 983	5,9	3,2	16 456	60,9	51 079	59,3	3,1
zusammen	18 493	7,4	42 818	-2,4	2,3	94 757	54,4	226 739	56,6	2,4

1) Rechnerischer Wert Übernachtungen / Ankünfte.

Noch: 4. Ankünfte, Übernachtungen und Aufenthaltsdauer der Gäste nach Betriebsarten und zusammengefassten Gästegruppen

Reisegebiet - Betriebsart - Ständiger Wohnsitz der Gäste innerhalb / außerhalb der Bundesrepublik Deutschland	April 2008					Winterhalbjahr - November 2007 bis April 2008				
	Ankünfte		Übernachtungen		durchschnittliche Aufenthaltsdauer 1)	Ankünfte		Übernachtungen		durchschnittliche Aufenthaltsdauer 1)
	Insgesamt	Veränderung gegenüber dem Vorjahresmonat	Insgesamt	Veränderung gegenüber dem Vorjahresmonat		Insgesamt	Veränderung gegenüber dem Vorjahreszeitraum	Insgesamt	Veränderung gegenüber dem Vorjahreszeitraum	
	Anzahl	%	Anzahl	%	Tage	Anzahl	%	Anzahl	%	Tage
1	2	3	4	5	6	7	8	9	10	
<b>07 Emsland-Grafschaft Bentheim</b>										
<b>Hotels</b>										
Bundesrepublik Deutschland	16 512	32,0	26 149	4,3	1,6	82 624	84,2	136 027	66,0	1,6
Anderer Wohnsitz	3 403	34,9	7 481	31,5	2,2	15 212	85,3	32 974	63,0	2,2
zusammen	19 915	32,5	33 630	9,3	1,7	97 836	84,4	169 001	65,4	1,7
<b>Gasthöfe</b>										
Bundesrepublik Deutschland	3 035	-36,1	5 797	-34,9	1,9	14 979	-9,5	29 183	1,2	1,9
Anderer Wohnsitz	365	-45,9	869	-39,7	2,4	2 309	-3,5	6 054	8,9	2,6
zusammen	3 400	-37,4	6 666	-35,6	2,0	17 288	-8,7	35 237	2,5	2,0
<b>Pensionen</b>										
Bundesrepublik Deutschland	.	.	.	.	.	.	.	.	.	.
Anderer Wohnsitz	.	.	.	.	.	.	.	.	.	.
zusammen	.	.	.	.	.	.	.	.	.	.
<b>Hotels garnis</b>										
Bundesrepublik Deutschland	1 361	38,7	2 322	27,1	1,7	6 379	71,1	11 254	57,2	1,8
Anderer Wohnsitz	131	138,2	432	122,7	3,3	717	291,8	2 730	266,4	3,8
zusammen	1 492	44,0	2 754	36,3	1,8	7 096	81,4	13 984	76,9	2,0
<b>Hotels, Gasthöfe, Pensionen usw. zusammen</b>										
Bundesrepublik Deutschland	.	.	.	.	.	.	.	.	.	.
Anderer Wohnsitz	.	.	.	.	.	.	.	.	.	.
zusammen	.	.	.	.	.	.	.	.	.	.
<b>Erholungs- und Ferienheime, Boardinghouse</b>										
Bundesrepublik Deutschland	5 268	37,0	9 191	-14,6	1,7	27 152	69,1	52 713	53,2	1,9
Anderer Wohnsitz	111	141,3	211	-8,3	1,9	180	185,7	475	79,9	2,6
zusammen	5 379	38,2	9 402	-14,5	1,7	27 332	69,5	53 188	53,4	1,9
<b>Ferienzentren</b>										
Bundesrepublik Deutschland	12 246	-27,2	46 802	-41,3	3,8	23 055	11,0	105 482	9,2	4,6
Anderer Wohnsitz	1 245	144,6	4 584	285,9	3,7	2 001	87,2	7 607	147,9	3,8
zusammen	13 491	-22,2	51 386	-36,5	3,8	25 056	14,7	113 089	13,4	4,5
<b>Ferienhäuser, -wohnungen</b>										
Bundesrepublik Deutschland	2 424	17,8	17 746	4,7	7,3	11 008	122,7	82 983	117,6	7,5
Anderer Wohnsitz	291	42,6	2 864	141,5	9,8	999	118,1	10 888	162,1	10,9
zusammen	2 715	20,1	20 610	13,6	7,6	12 007	122,4	93 871	121,9	7,8
<b>Hütten, Jugendherbergen</b>										
Jugendherbergsähnll.Einr.										
Bundesrepublik Deutschland	2 821	33,8	6 245	27,4	2,2	6 889	49,9	15 570	48,2	2,3
Anderer Wohnsitz	42	-64,1	74	-63,9	1,8	96	-56,0	393	-31,5	4,1
zusammen	2 863	28,7	6 319	23,7	2,2	6 985	45,1	15 963	44,0	2,3
<b>Erholungsheime, Ferienzentren usw. zusammen</b>										
Bundesrepublik Deutschland	22 759	-8,4	79 984	-28,8	3,5	68 104	46,9	256 748	42,9	3,8
Anderer Wohnsitz	1 689	92,8	7 733	175,3	4,6	3 276	81,2	19 363	140,2	5,9
zusammen	24 448	-4,9	87 717	-23,9	3,6	71 380	48,2	276 111	47,1	3,9
<b>Vorsorge- und Reha-Kliniken</b>										
Bundesrepublik Deutschland	.	.	.	.	.	.	.	.	.	.
Anderer Wohnsitz	.	.	.	.	.	.	.	.	.	.
zusammen	.	.	.	.	.	.	.	.	.	.
<b>Betriebe insgesamt</b>										
Bundesrepublik Deutschland	45 000	1,7	126 194	-21,5	2,8	178 584	54,3	504 563	46,0	2,8
Anderer Wohnsitz	5 620	35,4	16 761	64,4	3,0	21 616	70,9	61 636	76,9	2,9
zusammen	50 620	4,6	142 955	-16,4	2,8	200 200	55,9	566 199	48,8	2,8

1) Rechnerischer Wert Übernachtungen / Ankünfte.

Noch: 4. Ankünfte, Übernachtungen und Aufenthaltsdauer der Gäste nach Betriebsarten und zusammengefassten Gästegruppen

Reisegebiet - Betriebsart - Ständiger Wohnsitz der Gäste innerhalb / außerhalb der Bundesrepublik Deutschland	April 2008					Winterhalbjahr - November 2007 bis April 2008				
	Ankünfte		Übernachtungen		durchschnittliche Aufenthaltsdauer 1)	Ankünfte		Übernachtungen		durchschnittliche Aufenthaltsdauer 1)
	Insgesamt	Veränderung gegenüber dem Vorjahresmonat	Insgesamt	Veränderung gegenüber dem Vorjahresmonat		Insgesamt	Veränderung gegenüber dem Vorjahreszeitraum	Insgesamt	Veränderung gegenüber dem Vorjahreszeitraum	
	Anzahl	%	Anzahl	%	Tage	Anzahl	%	Anzahl	%	Tage
1	2	3	4	5	6	7	8	9	10	
<b>08 Osnabrücker Land</b>										
<b>Hotels</b>										
Bundesrepublik Deutschland	17 115	16,7	30 078	9,1	1,8	87 090	66,7	150 204	68,5	1,7
Anderer Wohnsitz	3 348	33,8	5 405	21,6	1,6	13 246	47,7	20 496	41,8	1,5
zusammen	20 463	19,2	35 483	10,8	1,7	100 336	63,9	170 700	64,8	1,7
<b>Gasthöfe</b>										
Bundesrepublik Deutschland	5 113	0,8	7 820	-3,6	1,5	26 636	31,1	42 537	33,0	1,6
Anderer Wohnsitz	1 189	-36,0	2 125	-32,9	1,8	6 254	38,9	10 386	32,9	1,7
zusammen	6 302	-9,0	9 945	-11,8	1,6	32 890	32,5	52 923	33,0	1,6
<b>Pensionen</b>										
Bundesrepublik Deutschland	4 717	2,5	10 658	-26,4	2,3	23 383	52,5	48 621	41,1	2,1
Anderer Wohnsitz	472	21,3	615	-2,4	1,3	2 740	68,5	3 570	56,5	1,3
zusammen	5 189	4,0	11 273	-25,4	2,2	26 123	54,0	52 191	42,0	2,0
<b>Hotels garnis</b>										
Bundesrepublik Deutschland	2 758	16,7	6 376	3,6	2,3	13 624	60,2	30 415	52,9	2,2
Anderer Wohnsitz	244	20,8	515	0,2	2,1	1 186	63,4	2 592	76,6	2,2
zusammen	3 002	17,0	6 891	3,3	2,3	14 810	60,4	33 007	54,5	2,2
<b>Hotels, Gasthöfe, Pensionen usw. zusammen</b>										
Bundesrepublik Deutschland	29 703	11,2	54 932	-2,5	1,8	150 733	56,3	271 777	54,9	1,8
Anderer Wohnsitz	5 253	6,1	8 660	-1,1	1,6	23 426	48,0	37 044	42,4	1,6
zusammen	34 956	10,4	63 592	-2,3	1,8	174 159	55,2	308 821	53,3	1,8
<b>Erholungs- und Ferienheime, Boardinghouse</b>										
Bundesrepublik Deutschland	3 007	7,6	7 784	10,3	2,6	17 214	40,8	40 525	58,7	2,4
Anderer Wohnsitz	5	400,0	18	500,0	3,6	58	866,7	180	718,2	3,1
zusammen	3 012	7,8	7 802	10,5	2,6	17 272	41,2	40 705	59,2	2,4
<b>Ferienzentren</b>										
Bundesrepublik Deutschland	-	-	-	-	-	-	-	-	-	-
Anderer Wohnsitz	-	-	-	-	-	-	-	-	-	-
zusammen	-	-	-	-	-	-	-	-	-	-
<b>Ferienhäuser, -wohnungen</b>										
Bundesrepublik Deutschland	994	-14,6	4 280	-25,3	4,3	3 163	32,2	14 926	21,3	4,7
Anderer Wohnsitz	3	-87,5	46	-68,9	15,3	267	169,7	2 198	141,0	8,2
zusammen	997	-16,1	4 326	-26,4	4,3	3 430	37,6	17 124	29,6	5,0
<b>Hütten, Jugendherbergen Jugendherbergsähnll.Einr.</b>										
Bundesrepublik Deutschland	2 603	-0,6	5 777	-13,4	2,2	8 615	43,6	19 155	38,4	2,2
Anderer Wohnsitz	241	30,3	455	92,0	1,9	517	26,1	901	41,2	1,7
zusammen	2 844	1,5	6 232	-9,8	2,2	9 132	42,5	20 056	38,5	2,2
<b>Erholungsheime, Ferienzentren usw. zusammen</b>										
Bundesrepublik Deutschland	6 604	0,4	17 841	-8,3	2,7	28 992	40,6	74 606	44,4	2,6
Anderer Wohnsitz	249	18,6	519	33,8	2,1	842	63,5	3 279	108,6	3,9
zusammen	6 853	1,0	18 360	-7,5	2,7	29 834	41,2	77 885	46,2	2,6
<b>Vorsorge- und Reha-Kliniken</b>										
Bundesrepublik Deutschland	2 445	17,5	53 515	2,1	21,9	13 133	54,0	308 589	51,5	23,5
Anderer Wohnsitz	3	-	42	-	14,0	7	-30,0	129	48,3	18,4
zusammen	2 448	17,7	53 557	2,1	21,9	13 140	53,9	308 718	51,5	23,5
<b>Betriebe insgesamt</b>										
Bundesrepublik Deutschland	38 752	9,6	126 288	-1,5	3,3	192 858	53,6	654 972	52,0	3,4
Anderer Wohnsitz	5 505	6,7	9 221	0,9	1,7	24 275	48,5	40 452	46,2	1,7
zusammen	44 257	9,2	135 509	-1,3	3,1	217 133	53,0	695 424	51,7	3,2

1) Rechnerischer Wert Übernachtungen / Ankünfte.

Noch: 4. Ankünfte, Übernachtungen und Aufenthaltsdauer der Gäste nach Betriebsarten und zusammengefassten Gästegruppen

Reisegebiet - Betriebsart - Ständiger Wohnsitz der Gäste innerhalb / außerhalb der Bundesrepublik Deutschland	April 2008					Winterhalbjahr - November 2007 bis April 2008				
	Ankünfte		Übernachtungen		durchschnittliche Aufenthaltsdauer 1)	Ankünfte		Übernachtungen		durchschnittliche Aufenthaltsdauer 1)
	Insgesamt	Veränderung gegenüber dem Vorjahresmonat	Insgesamt	Veränderung gegenüber dem Vorjahresmonat		Insgesamt	Veränderung gegenüber dem Vorjahreszeitraum	Insgesamt	Veränderung gegenüber dem Vorjahreszeitraum	
	Anzahl	%	Anzahl	%	Tage	Anzahl	%	Anzahl	%	Tage
1	2	3	4	5	6	7	8	9	10	
<b>09 Mittelweser</b>										
<b>Hotels</b>										
Bundesrepublik Deutschland	12 807	18,5	19 133	11,0	1,5	61 954	55,4	98 515	54,4	1,6
Anderer Wohnsitz	1 450	2,3	2 833	13,6	2,0	8 944	72,1	15 847	78,5	1,8
zusammen	14 257	16,6	21 966	11,3	1,5	70 898	57,3	114 362	57,3	1,6
<b>Gasthöfe</b>										
Bundesrepublik Deutschland	2 429	13,4	4 021	20,2	1,7	13 558	66,9	22 370	74,5	1,6
Anderer Wohnsitz	328	8,6	456	-5,8	1,4	1 675	46,2	2 544	45,5	1,5
zusammen	2 757	12,8	4 477	16,9	1,6	15 233	64,3	24 914	71,0	1,6
<b>Pensionen</b>										
Bundesrepublik Deutschland	1 005	33,5	2 477	33,9	2,5	4 829	82,8	11 655	78,3	2,4
Anderer Wohnsitz	103	543,8	136	750,0	1,3	397	782,2	743	946,5	1,9
zusammen	1 108	44,1	2 613	40,0	2,4	5 226	94,5	12 398	87,6	2,4
<b>Hotels garnis</b>										
Bundesrepublik Deutschland	998	2,3	1 525	3,9	1,5	5 261	63,8	8 261	50,7	1,6
Anderer Wohnsitz	59	-46,4	122	-15,9	2,1	360	30,0	622	26,9	1,7
zusammen	1 057	-2,7	1 647	2,1	1,6	5 621	61,1	8 883	48,8	1,6
<b>Hotels, Gasthöfe, Pensionen usw. zusammen</b>										
Bundesrepublik Deutschland	17 239	17,4	27 156	13,6	1,6	85 602	58,9	140 801	58,8	1,6
Anderer Wohnsitz	1 940	5,1	3 547	13,0	1,8	11 376	70,7	19 756	76,6	1,7
zusammen	19 179	16,0	30 703	13,6	1,6	96 978	60,2	160 557	60,8	1,7
<b>Erholungs- und Ferienheime, Boardinghouse</b>										
Bundesrepublik Deutschland	3 412	163,5	8 658	118,7	2,5	18 041	276,2	37 549	226,5	2,1
Anderer Wohnsitz	-	-	-	-	-	99	-	239	-	2,4
zusammen	3 412	163,5	8 658	118,7	2,5	18 140	278,2	37 788	228,6	2,1
<b>Ferienzentren</b>										
Bundesrepublik Deutschland	-	-	-	-	-	-	-	-	-	-
Anderer Wohnsitz	-	-	-	-	-	-	-	-	-	-
zusammen	-	-	-	-	-	-	-	-	-	-
<b>Ferienhäuser, -wohnungen</b>										
Bundesrepublik Deutschland	439	-16,2	1 792	-18,0	4,1	1 890	62,4	8 601	88,3	4,6
Anderer Wohnsitz	30	200,0	444	865,2	14,8	92	513,3	949	1 760,8	10,3
zusammen	469	-12,2	2 236	0,2	4,8	1 982	68,1	9 550	106,8	4,8
<b>Hütten, Jugendherbergen</b>										
Jugendherbergsähnll.Einr.										
Bundesrepublik Deutschland	1 594	7,6	4 339	3,2	2,7	6 696	38,8	18 491	39,0	2,8
Anderer Wohnsitz	38	-7,3	152	85,4	4,0	55	5,8	233	150,5	4,2
zusammen	1 632	7,2	4 491	4,8	2,8	6 751	38,5	18 724	39,8	2,8
<b>Erholungsheime, Ferienzentren usw. zusammen</b>										
Bundesrepublik Deutschland	.	.	.	.	.	.	.	.	.	.
Anderer Wohnsitz	.	.	.	.	.	.	.	.	.	.
zusammen	.	.	.	.	.	.	.	.	.	.
<b>Vorsorge- und Reha-Kliniken</b>										
Bundesrepublik Deutschland	-	-	-	-	-	-	-	-	-	-
Anderer Wohnsitz	-	-	-	-	-	-	-	-	-	-
zusammen	-	-	-	-	-	-	-	-	-	-
<b>Betriebe insgesamt</b>										
Bundesrepublik Deutschland	22 684	26,1	41 945	22,5	1,8	112 229	73,6	205 442	74,1	1,8
Anderer Wohnsitz	2 008	5,9	4 143	26,8	2,1	11 622	72,6	21 177	86,9	1,8
zusammen	24 692	24,2	46 088	22,9	1,9	123 851	73,5	226 619	75,2	1,8

1) Rechnerischer Wert Übernachtungen / Ankünfte.

Noch: 4. Ankünfte, Übernachtungen und Aufenthaltsdauer der Gäste nach Betriebsarten und zusammengefassten Gästegruppen

Reisegebiet - Betriebsart - Ständiger Wohnsitz der Gäste innerhalb / außerhalb der Bundesrepublik Deutschland	April 2008					Winterhalbjahr - November 2007 bis April 2008				
	Ankünfte		Übernachtungen		durchschnittliche Aufenthaltsdauer 1)	Ankünfte		Übernachtungen		durchschnittliche Aufenthaltsdauer 1)
	Insgesamt	Veränderung gegenüber dem Vorjahresmonat	Insgesamt	Veränderung gegenüber dem Vorjahresmonat		Insgesamt	Veränderung gegenüber dem Vorjahreszeitraum	Insgesamt	Veränderung gegenüber dem Vorjahreszeitraum	
	Anzahl	%	Anzahl	%	Tage	Anzahl	%	Anzahl	%	Tage
1	2	3	4	5	6	7	8	9	10	
<b>10 Lüneburger Heide</b>										
<b>Hotels</b>										
Bundesrepublik Deutschland	52 322	25,3	99 136	12,8	1,9	257 429	91,4	491 431	86,9	1,9
Anderer Wohnsitz	6 086	1,0	11 592	4,8	1,9	29 212	84,5	59 194	95,1	2,0
zusammen	58 408	22,2	110 728	11,9	1,9	286 641	90,6	550 625	87,8	1,9
<b>Gasthöfe</b>										
Bundesrepublik Deutschland	13 053	-31,5	24 257	-33,9	1,9	64 240	7,0	119 930	9,8	1,9
Anderer Wohnsitz	1 690	-30,9	3 748	-22,1	2,2	8 725	21,5	19 454	33,0	2,2
zusammen	14 743	-31,4	28 005	-32,5	1,9	72 965	8,5	139 384	12,5	1,9
<b>Pensionen</b>										
Bundesrepublik Deutschland	5 878	-15,5	17 002	-28,8	2,9	26 087	46,7	74 965	40,3	2,9
Anderer Wohnsitz	242	-9,7	747	20,1	3,1	1 153	46,1	2 945	65,9	2,6
zusammen	6 120	-15,2	17 749	-27,6	2,9	27 240	46,7	77 910	41,1	2,9
<b>Hotels garnis</b>										
Bundesrepublik Deutschland	7 192	-1,0	14 217	-10,7	2,0	35 331	63,6	71 166	52,1	2,0
Anderer Wohnsitz	1 723	1,8	3 890	1,0	2,3	6 060	75,8	14 866	71,9	2,5
zusammen	8 915	-0,5	18 107	-8,4	2,0	41 391	65,2	86 032	55,2	2,1
<b>Hotels, Gasthöfe, Pensionen usw. zusammen</b>										
Bundesrepublik Deutschland	78 445	4,6	154 612	-5,9	2,0	383 087	63,8	757 492	60,4	2,0
Anderer Wohnsitz	9 741	-6,6	19 977	-1,8	2,1	45 150	65,7	96 459	74,1	2,1
zusammen	88 186	3,2	174 589	-5,5	2,0	428 237	64,0	853 951	61,8	2,0
<b>Erholungs- und Ferienheime, Boardinghouse</b>										
Bundesrepublik Deutschland	11 153	36,5	28 929	9,1	2,6	47 452	61,3	135 413	44,8	2,9
Anderer Wohnsitz	105	34,6	367	66,1	3,5	360	71,4	1 213	192,3	3,4
zusammen	11 258	36,5	29 296	9,6	2,6	47 812	61,3	136 626	45,4	2,9
<b>Ferienzentren</b>										
Bundesrepublik Deutschland	.	.	.	.	.	.	.	.	.	.
Anderer Wohnsitz	.	.	.	.	.	.	.	.	.	.
zusammen	.	.	.	.	.	.	.	.	.	.
<b>Ferienhäuser, -wohnungen</b>										
Bundesrepublik Deutschland	6 965	-30,9	28 498	-37,1	4,1	26 749	39,0	121 675	42,1	4,5
Anderer Wohnsitz	485	-29,3	1 173	-44,8	2,4	1 363	20,0	6 828	1,4	5,0
zusammen	7 450	-30,8	29 671	-37,5	4,0	28 112	37,9	128 503	39,1	4,6
<b>Hütten, Jugendherbergen</b>										
Jugendherbergsähnln.Einr.										
Bundesrepublik Deutschland	5 094	-3,7	14 027	-3,3	2,8	22 736	41,5	59 606	48,9	2,6
Anderer Wohnsitz	615	-17,3	1 205	-15,4	2,0	1 557	30,1	3 136	23,5	2,0
zusammen	5 709	-5,4	15 232	-4,4	2,7	24 293	40,7	62 742	47,4	2,6
<b>Erholungsheime, Ferienzentren usw. zusammen</b>										
Bundesrepublik Deutschland	.	.	.	.	.	.	.	.	.	.
Anderer Wohnsitz	.	.	.	.	.	.	.	.	.	.
zusammen	.	.	.	.	.	.	.	.	.	.
<b>Vorsorge- und Reha-Kliniken</b>										
Bundesrepublik Deutschland	.	.	.	.	.	.	.	.	.	.
Anderer Wohnsitz	.	.	.	.	.	.	.	.	.	.
zusammen	.	.	.	.	.	.	.	.	.	.
<b>Betriebe insgesamt</b>										
Bundesrepublik Deutschland	119 655	-3,1	325 168	-12,0	2,7	605 378	55,7	1 732 930	54,0	2,9
Anderer Wohnsitz	13 489	-8,9	35 203	-5,7	2,6	58 557	57,9	153 768	60,1	2,6
zusammen	133 144	-3,7	360 371	-11,4	2,7	663 935	55,9	1 886 698	54,5	2,8

1) Rechnerischer Wert Übernachtungen / Ankünfte.

Noch: 4. Ankünfte, Übernachtungen und Aufenthaltsdauer der Gäste nach Betriebsarten und zusammengefassten Gästegruppen

Reisegebiet - Betriebsart - Ständiger Wohnsitz der Gäste innerhalb / außerhalb der Bundesrepublik Deutschland	April 2008					Winterhalbjahr - November 2007 bis April 2008				
	Ankünfte		Übernachtungen		durchschnittliche Aufenthaltsdauer 1)	Ankünfte		Übernachtungen		durchschnittliche Aufenthaltsdauer 1)
	Insgesamt	Veränderung gegenüber dem Vorjahresmonat	Insgesamt	Veränderung gegenüber dem Vorjahresmonat		Insgesamt	Veränderung gegenüber dem Vorjahreszeitraum	Insgesamt	Veränderung gegenüber dem Vorjahreszeitraum	
	Anzahl	%	Anzahl	%	Tage	Anzahl	%	Anzahl	%	Tage
1	2	3	4	5	6	7	8	9	10	
<b>11 Weserbergland-Süd Niedersachsen</b>										
<b>Hotels</b>										
Bundesrepublik Deutschland	28 581	22,1	51 101	12,1	1,8	149 111	79,8	269 511	76,3	1,8
Anderer Wohnsitz	3 953	-5,0	8 204	-0,5	2,1	18 818	34,2	37 161	32,1	2,0
zusammen	32 534	18,0	59 305	10,2	1,8	167 929	73,2	306 672	69,4	1,8
<b>Gasthöfe</b>										
Bundesrepublik Deutschland	7 272	-29,0	12 028	-29,2	1,7	34 663	1,0	57 117	6,1	1,6
Anderer Wohnsitz	1 610	2,7	2 271	-22,1	1,4	6 532	25,0	9 399	18,2	1,4
zusammen	8 882	-24,8	14 299	-28,1	1,6	41 195	4,2	66 516	7,7	1,6
<b>Pensionen</b>										
Bundesrepublik Deutschland	2 087	-7,5	6 039	-12,4	2,9	10 892	62,5	28 880	69,1	2,7
Anderer Wohnsitz	213	-35,6	638	-34,5	3,0	1 418	81,6	3 567	39,7	2,5
zusammen	2 300	-11,1	6 677	-15,1	2,9	12 310	64,5	32 447	65,3	2,6
<b>Hotels garnis</b>										
Bundesrepublik Deutschland	10 502	5,3	17 429	5,5	1,7	52 888	64,3	89 574	71,1	1,7
Anderer Wohnsitz	2 237	7,7	4 670	12,6	2,1	9 409	30,6	18 276	36,1	1,9
zusammen	12 739	5,7	22 099	6,9	1,7	62 297	58,1	107 850	64,0	1,7
<b>Hotels, Gasthöfe, Pensionen usw. zusammen</b>										
Bundesrepublik Deutschland	48 442	5,6	86 597	0,7	1,8	247 554	58,5	445 082	61,2	1,8
Anderer Wohnsitz	8 013	-1,5	15 783	-3,0	2,0	36 177	32,8	68 403	31,4	1,9
zusammen	56 455	4,5	102 380	0,1	1,8	283 731	54,7	513 485	56,5	1,8
<b>Erholungs- und Ferienheime, Boardinghouse</b>										
Bundesrepublik Deutschland	10 650	24,7	28 789	22,0	2,7	51 313	43,0	124 151	42,1	2,4
Anderer Wohnsitz	242	-11,4	818	-35,1	3,4	839	52,8	3 380	28,7	4,0
zusammen	10 892	23,6	29 607	19,1	2,7	52 152	43,1	127 531	41,7	2,4
<b>Ferienzentren</b>										
Bundesrepublik Deutschland	-	-	-	-	-	-	-	-	-	-
Anderer Wohnsitz	-	-	-	-	-	-	-	-	-	-
zusammen	-	-	-	-	-	-	-	-	-	-
<b>Ferienhäuser, -wohnungen</b>										
Bundesrepublik Deutschland	857	5,4	3 740	-10,4	4,4	4 314	79,5	20 124	65,7	4,7
Anderer Wohnsitz	50	66,7	242	-54,9	4,8	387	275,7	1 821	93,9	4,7
zusammen	907	7,6	3 982	-15,5	4,4	4 701	87,6	21 945	67,7	4,7
<b>Hütten, Jugendherbergen</b>										
Jugendherbergsähnlich. Einr.										
Bundesrepublik Deutschland	3 774	-14,8	8 250	-21,4	2,2	18 929	37,2	44 035	52,3	2,3
Anderer Wohnsitz	274	19,1	897	68,0	3,3	1 500	49,6	3 328	51,1	2,2
zusammen	4 048	-13,2	9 147	-17,1	2,3	20 429	38,0	47 363	52,2	2,3
<b>Erholungsheime, Ferienzentren usw. zusammen</b>										
Bundesrepublik Deutschland	15 281	10,8	40 779	6,6	2,7	74 556	43,1	188 310	46,6	2,5
Anderer Wohnsitz	566	6,2	1 957	-16,0	3,5	2 726	64,7	8 529	47,8	3,1
zusammen	15 847	10,7	42 736	5,3	2,7	77 282	43,8	196 839	46,6	2,5
<b>Vorsorge- und Reha-Kliniken</b>										
Bundesrepublik Deutschland	4 291	10,0	83 683	1,0	19,5	22 599	46,7	471 062	47,8	20,8
Anderer Wohnsitz	32	10,3	350	5,4	10,9	93	-11,4	960	3,8	10,3
zusammen	4 323	10,0	84 033	1,0	19,4	22 692	46,3	472 022	47,7	20,8
<b>Betriebe insgesamt</b>										
Bundesrepublik Deutschland	68 014	7,0	211 059	1,9	3,1	344 709	54,1	1 104 454	52,7	3,2
Anderer Wohnsitz	8 611	-1,0	18 090	-4,5	2,1	38 996	34,5	77 892	32,6	2,0
zusammen	76 625	6,0	229 149	1,4	3,0	383 705	51,9	1 182 346	51,2	3,1

1) Rechnerischer Wert Übernachtungen / Ankünfte.

Noch: 4. Ankünfte, Übernachtungen und Aufenthaltsdauer der Gäste nach Betriebsarten und zusammengefassten Gästegruppen

Reisegebiet - Betriebsart - Ständiger Wohnsitz der Gäste innerhalb / außerhalb der Bundesrepublik Deutschland	April 2008					Winterhalbjahr - November 2007 bis April 2008				
	Ankünfte		Übernachtungen		durchschnittliche Aufenthaltsdauer 1)	Ankünfte		Übernachtungen		durchschnittliche Aufenthaltsdauer 1)
	Insgesamt	Veränderung gegenüber dem Vorjahresmonat	Insgesamt	Veränderung gegenüber dem Vorjahresmonat		Insgesamt	Veränderung gegenüber dem Vorjahreszeitraum	Insgesamt	Veränderung gegenüber dem Vorjahreszeitraum	
	Anzahl	%	Anzahl	%	Tage	Anzahl	%	Anzahl	%	Tage
1	2	3	4	5	6	7	8	9	10	
<b>12 Hannover-Hildesheim</b>										
<b>Hotels</b>										
Bundesrepublik Deutschland	78 837	41,5	129 982	32,3	1,6	428 544	82,3	715 156	81,1	1,7
Anderer Wohnsitz	21 820	27,1	43 596	14,1	2,0	110 523	69,7	230 838	62,5	2,1
zusammen	100 657	38,1	173 578	27,2	1,7	539 067	79,6	945 994	76,2	1,8
<b>Gasthöfe</b>										
Bundesrepublik Deutschland	7 580	-40,0	15 997	-36,4	2,1	38 142	-7,9	76 907	-1,3	2,0
Anderer Wohnsitz	1 237	-36,5	3 311	-44,9	2,7	6 184	-4,6	15 987	-9,6	2,6
zusammen	8 817	-39,6	19 308	-38,0	2,2	44 326	-7,5	92 894	-2,9	2,1
<b>Pensionen</b>										
Bundesrepublik Deutschland	1 430	53,8	3 396	28,7	2,4	6 918	84,1	16 563	70,4	2,4
Anderer Wohnsitz	118	-42,2	331	-35,1	2,8	743	-1,8	2 209	-3,3	3,0
zusammen	1 548	36,5	3 727	18,4	2,4	7 661	69,7	18 772	56,4	2,5
<b>Hotels garnis</b>										
Bundesrepublik Deutschland	28 934	27,8	55 190	18,3	1,9	154 777	87,9	288 531	80,1	1,9
Anderer Wohnsitz	6 104	-0,7	14 730	0,5	2,4	32 616	41,6	78 307	40,7	2,4
zusammen	35 038	21,7	69 920	14,0	2,0	187 393	77,8	366 838	69,9	2,0
<b>Hotels, Gasthöfe, Pensionen usw. zusammen</b>										
Bundesrepublik Deutschland	116 781	27,1	204 565	18,5	1,8	628 381	73,3	1 097 157	70,7	1,7
Anderer Wohnsitz	29 279	15,0	61 968	4,3	2,1	150 066	57,3	327 341	50,4	2,2
zusammen	146 060	24,4	266 533	14,8	1,8	778 447	69,9	1 424 498	65,5	1,8
<b>Erholungs- und Ferienheime, Boardinghouse</b>										
Bundesrepublik Deutschland	7 204	78,4	24 604	84,8	3,4	32 040	99,8	114 007	86,4	3,6
Anderer Wohnsitz	197	15,9	483	-32,1	2,5	599	68,7	2 919	126,1	4,9
zusammen	7 401	75,9	25 087	78,8	3,4	32 639	99,1	116 926	87,2	3,6
<b>Ferienzentren</b>										
Bundesrepublik Deutschland	-	-	-	-	-	-	-	-	-	-
Anderer Wohnsitz	-	-	-	-	-	-	-	-	-	-
zusammen	-	-	-	-	-	-	-	-	-	-
<b>Ferienhäuser, -wohnungen</b>										
Bundesrepublik Deutschland	365	-33,9	1 530	-35,4	4,2	1 448	27,6	6 237	30,8	4,3
Anderer Wohnsitz	18	-14,3	55	-52,6	3,1	58	-6,5	192	-26,4	3,3
zusammen	383	-33,2	1 585	-36,2	4,1	1 506	25,8	6 429	27,9	4,3
<b>Hütten, Jugendherbergen</b>										
Jugendherbergsähnll.Einr.										
Bundesrepublik Deutschland	4 979	5,4	11 964	-11,5	2,4	20 620	48,6	46 202	35,4	2,2
Anderer Wohnsitz	428	5,4	716	-9,1	1,7	2 038	19,7	3 833	18,6	1,9
zusammen	5 407	5,4	12 680	-11,4	2,3	22 658	45,4	50 035	34,0	2,2
<b>Erholungsheime, Ferienzentren usw. zusammen</b>										
Bundesrepublik Deutschland	12 548	34,8	38 098	30,5	3,0	54 108	74,2	166 446	66,4	3,1
Anderer Wohnsitz	643	7,7	1 254	-22,4	2,0	2 695	27,1	6 944	45,2	2,6
zusammen	13 191	33,1	39 352	27,7	3,0	56 803	71,2	173 390	65,4	3,1
<b>Vorsorge- und Reha-Kliniken</b>										
Bundesrepublik Deutschland	637	15,6	12 403	6,4	19,5	3 479	54,6	68 567	59,7	19,7
Anderer Wohnsitz	-	-	-	-	-	-	-	-	-	-
zusammen	637	15,6	12 403	6,4	19,5	3 479	54,6	68 567	59,7	19,7
<b>Betriebe insgesamt</b>										
Bundesrepublik Deutschland	129 966	27,7	255 066	19,4	2,0	685 968	73,2	1 332 170	69,5	1,9
Anderer Wohnsitz	29 922	14,8	63 222	3,6	2,1	152 761	56,6	334 285	50,3	2,2
zusammen	159 888	25,1	318 288	15,9	2,0	838 729	70,0	1 666 455	65,3	2,0

1) Rechnerischer Wert Übernachtungen / Ankünfte.

Noch: 4. Ankünfte, Übernachtungen und Aufenthaltsdauer der Gäste nach Betriebsarten und zusammengefassten Gästegruppen

Reisegebiet - Betriebsart - Ständiger Wohnsitz der Gäste innerhalb / außerhalb der Bundesrepublik Deutschland	April 2008					Winterhalbjahr - November 2007 bis April 2008				
	Ankünfte		Übernachtungen		durchschnittliche Aufenthaltsdauer 1)	Ankünfte		Übernachtungen		durchschnittliche Aufenthaltsdauer 1)
	Insgesamt	Veränderung gegenüber dem Vorjahresmonat	Insgesamt	Veränderung gegenüber dem Vorjahresmonat		Insgesamt	Veränderung gegenüber dem Vorjahreszeitraum	Insgesamt	Veränderung gegenüber dem Vorjahreszeitraum	
	Anzahl	%	Anzahl	%	Tage	Anzahl	%	Anzahl	%	Tage
1	2	3	4	5	6	7	8	9	10	
<b>13 Braunschweiger Land</b>										
<b>Hotels</b>										
Bundesrepublik Deutschland	32 263	43,7	56 694	40,7	1,8	167 611	89,3	297 900	82,6	1,8
Anderer Wohnsitz	6 705	44,5	15 416	27,4	2,3	32 276	90,2	72 901	76,9	2,3
zusammen	38 968	43,8	72 110	37,6	1,9	199 887	89,5	370 801	81,5	1,9
<b>Gasthöfe</b>										
Bundesrepublik Deutschland	5 655	-47,8	9 374	-41,4	1,7	32 367	-19,4	50 310	-19,3	1,6
Anderer Wohnsitz	1 604	-11,6	2 740	-24,7	1,7	6 663	7,9	12 432	3,8	1,9
zusammen	7 259	-42,6	12 114	-38,3	1,7	39 030	-15,8	62 742	-15,6	1,6
<b>Pensionen</b>										
Bundesrepublik Deutschland	562	133,2	1 629	117,5	2,9	2 415	184,5	7 205	263,3	3,0
Anderer Wohnsitz	27	28,6	52	-21,2	1,9	123	89,2	236	66,2	1,9
zusammen	589	124,8	1 681	106,3	2,9	2 538	177,7	7 441	250,2	2,9
<b>Hotels garnis</b>										
Bundesrepublik Deutschland	9 591	19,4	17 976	25,0	1,9	52 368	53,1	99 827	55,9	1,9
Anderer Wohnsitz	1 942	-4,1	4 403	-4,2	2,3	9 998	39,2	22 600	32,9	2,3
zusammen	11 533	14,7	22 379	17,9	1,9	62 366	50,7	122 427	51,1	2,0
<b>Hotels, Gasthöfe, Pensionen usw. zusammen</b>										
Bundesrepublik Deutschland	48 071	15,7	85 673	19,9	1,8	254 761	55,6	455 242	56,2	1,8
Anderer Wohnsitz	10 278	20,9	22 611	10,8	2,2	49 060	61,4	108 169	53,8	2,2
zusammen	58 349	16,6	108 284	17,9	1,9	303 821	56,5	563 411	55,7	1,9
<b>Erholungs- und Ferienheime, Boardinghouse</b>										
Bundesrepublik Deutschland	1 077	23,5	2 214	15,0	2,1	6 066	54,1	11 947	38,9	2,0
Anderer Wohnsitz	54	116,0	181	15,3	3,4	292	521,3	3 033	1 424,1	10,4
zusammen	1 131	26,1	2 395	15,0	2,1	6 358	59,6	14 980	70,2	2,4
<b>Ferienzentren</b>										
Bundesrepublik Deutschland	-	-	-	-	-	-	-	-	-	-
Anderer Wohnsitz	-	-	-	-	-	-	-	-	-	-
zusammen	-	-	-	-	-	-	-	-	-	-
<b>Ferienhäuser, -wohnungen</b>										
Bundesrepublik Deutschland	96	47,7	711	18,1	7,4	413	63,2	4 149	57,9	10,0
Anderer Wohnsitz	-	-100,0	-	-100,0	-	11	10,0	31	-81,5	2,8
zusammen	96	41,2	711	9,4	7,4	424	61,2	4 180	49,6	9,9
<b>Hütten, Jugendherbergen</b>										
Jugendherbergsähnliche Einr.										
Bundesrepublik Deutschland	1 481	0,3	2 992	-21,4	2,0	6 905	35,8	15 707	31,9	2,3
Anderer Wohnsitz	188	79,0	221	-0,5	1,2	614	179,1	1 387	197,0	2,3
zusammen	1 669	5,6	3 213	-20,3	1,9	7 519	41,7	17 094	38,2	2,3
<b>Erholungsheime, Ferienzentren usw. zusammen</b>										
Bundesrepublik Deutschland	2 654	10,0	5 917	-6,6	2,2	13 384	44,3	31 803	37,5	2,4
Anderer Wohnsitz	242	82,0	402	-5,9	1,7	917	231,0	4 451	433,7	4,9
zusammen	2 896	13,7	6 319	-6,6	2,2	14 301	49,7	36 254	51,2	2,5
<b>Vorsorge- und Reha-Kliniken</b>										
Bundesrepublik Deutschland	-	-	-	-	-	-	-	-	-	-
Anderer Wohnsitz	-	-	-	-	-	-	-	-	-	-
zusammen	-	-	-	-	-	-	-	-	-	-
<b>Betriebe insgesamt</b>										
Bundesrepublik Deutschland	50 725	15,4	91 590	17,8	1,8	268 145	55,0	487 045	54,8	1,8
Anderer Wohnsitz	10 520	21,9	23 013	10,5	2,2	49 977	63,0	112 620	58,3	2,3
zusammen	61 245	16,4	114 603	16,2	1,9	318 122	56,2	599 665	55,4	1,9

1) Rechnerischer Wert Übernachtungen / Ankünfte.



Noch: 4. Ankünfte, Übernachtungen und Aufenthaltsdauer der Gäste nach Betriebsarten und zusammengefassten Gästegruppen

Reisegebiet - Betriebsart - Ständiger Wohnsitz der Gäste innerhalb / außerhalb der Bundesrepublik Deutschland	April 2008					Winterhalbjahr - November 2007 bis April 2008				
	Ankünfte		Übernachtungen		durchschnittliche Aufenthaltsdauer 1)	Ankünfte		Übernachtungen		durchschnittliche Aufenthaltsdauer 1)
	Insgesamt	Veränderung gegenüber dem Vorjahresmonat	Insgesamt	Veränderung gegenüber dem Vorjahresmonat		Insgesamt	Veränderung gegenüber dem Vorjahreszeitraum	Insgesamt	Veränderung gegenüber dem Vorjahreszeitraum	
	Anzahl	%	Anzahl	%	Tage	Anzahl	%	Anzahl	%	Tage
1	2	3	4	5	6	7	8	9	10	
<b>14 Harz</b>										
<b>Hotels</b>										
Bundesrepublik Deutschland	24 360	-4,9	55 943	-22,0	2,3	160 367	68,9	418 526	57,9	2,6
Anderer Wohnsitz	4 310	21,8	10 338	-2,5	2,4	17 915	84,7	46 216	58,5	2,6
zusammen	28 670	-1,7	66 281	-19,0	2,3	178 282	70,4	464 742	57,9	2,6
<b>Gasthöfe</b>										
Bundesrepublik Deutschland	2 456	-57,4	4 910	-60,0	2,0	13 874	-34,7	31 136	-30,7	2,2
Anderer Wohnsitz	350	-76,7	621	-82,5	1,8	2 340	-40,5	4 388	-46,5	1,9
zusammen	2 806	-61,4	5 531	-65,1	2,0	16 214	-35,6	35 524	-33,1	2,2
<b>Pensionen</b>										
Bundesrepublik Deutschland	3 312	-39,0	11 111	-42,0	3,4	24 733	38,8	87 567	35,7	3,5
Anderer Wohnsitz	310	14,8	954	37,5	3,1	989	64,8	3 229	70,8	3,3
zusammen	3 622	-36,5	12 065	-39,2	3,3	25 722	39,6	90 796	36,7	3,5
<b>Hotels garnis</b>										
Bundesrepublik Deutschland	2 448	-17,8	6 310	-29,3	2,6	16 856	59,0	45 634	47,0	2,7
Anderer Wohnsitz	302	-12,7	672	-15,3	2,2	1 130	32,2	2 778	39,2	2,5
zusammen	2 750	-17,3	6 982	-28,1	2,5	17 986	57,0	48 412	46,5	2,7
<b>Hotels, Gasthöfe, Pensionen usw. zusammen</b>										
Bundesrepublik Deutschland	32 576	-18,1	78 274	-30,1	2,4	215 830	49,3	582 863	43,7	2,7
Anderer Wohnsitz	5 272	-6,8	12 585	-16,7	2,4	22 374	48,3	56 611	37,3	2,5
zusammen	37 848	-16,7	90 859	-28,5	2,4	238 204	49,2	639 474	43,1	2,7
<b>Erholungs- und Ferienheime, Boardinghouse</b>										
Bundesrepublik Deutschland	7 313	-4,2	22 964	-15,7	3,1	45 943	29,1	151 839	24,6	3,3
Anderer Wohnsitz	15	-31,8	98	-1,0	6,5	418	-0,5	2 344	21,4	5,6
zusammen	7 328	-4,3	23 062	-15,6	3,1	46 361	28,7	154 183	24,6	3,3
<b>Ferienzentren</b>										
Bundesrepublik Deutschland	-	-	-	-	-	-	-	-	-	-
Anderer Wohnsitz	-	-	-	-	-	-	-	-	-	-
zusammen	-	-	-	-	-	-	-	-	-	-
<b>Ferienhäuser, -wohnungen</b>										
Bundesrepublik Deutschland	4 535	-40,0	18 772	-46,2	4,1	41 345	33,1	180 609	12,0	4,4
Anderer Wohnsitz	476	-23,5	1 601	-37,5	3,4	2 291	-0,6	10 059	-9,9	4,4
zusammen	5 011	-38,7	20 373	-45,6	4,1	43 636	30,7	190 668	10,6	4,4
<b>Hütten, Jugendherbergen Jugendherbergsähnll.Einr.</b>										
Bundesrepublik Deutschland	2 766	-16,4	7 459	-19,2	2,7	17 461	1,7	47 370	3,3	2,7
Anderer Wohnsitz	130	-7,1	291	5,1	2,2	550	157,0	1 034	155,3	1,9
zusammen	2 896	-16,1	7 750	-18,5	2,7	18 011	3,6	48 404	4,7	2,7
<b>Erholungsheime, Ferienzentren usw. zusammen</b>										
Bundesrepublik Deutschland	14 614	-21,0	49 195	-31,0	3,4	104 749	24,9	379 818	15,5	3,6
Anderer Wohnsitz	621	-20,8	1 990	-32,3	3,2	3 259	10,9	13 437	-0,4	4,1
zusammen	15 235	-21,0	51 185	-31,1	3,4	108 008	24,5	393 255	14,9	3,6
<b>Vorsorge- und Reha-Kliniken</b>										
Bundesrepublik Deutschland	3 400	3,2	52 428	13,5	15,4	18 693	34,0	284 080	58,8	15,2
Anderer Wohnsitz	41	2,5	103	-9,6	2,5	174	35,9	382	-11,0	2,2
zusammen	3 441	3,2	52 531	13,5	15,3	18 867	34,1	284 462	58,6	15,1
<b>Betriebe insgesamt</b>										
Bundesrepublik Deutschland	50 590	-17,9	179 897	-21,6	3,6	339 272	40,0	1 246 761	36,5	3,7
Anderer Wohnsitz	5 934	-8,4	14 678	-19,2	2,5	25 807	42,2	70 430	27,7	2,7
zusammen	56 524	-17,0	194 575	-21,5	3,4	365 079	40,1	1 317 191	36,0	3,6

1) Rechnerischer Wert Übernachtungen / Ankünfte.

Noch: 4. Ankünfte, Übernachtungen und Aufenthaltsdauer der Gäste nach Betriebsarten und zusammengefassten Gästegruppen

Reisegebiet - Betriebsart - Ständiger Wohnsitz der Gäste innerhalb / außerhalb der Bundesrepublik Deutschland	April 2008					Winterhalbjahr - November 2007 bis April 2008				
	Ankünfte		Übernachtungen		durchschnittliche Aufenthaltsdauer 1)	Ankünfte		Übernachtungen		durchschnittliche Aufenthaltsdauer 1)
	Insgesamt	Veränderung gegenüber dem Vorjahresmonat	Insgesamt	Veränderung gegenüber dem Vorjahresmonat		Insgesamt	Veränderung gegenüber dem Vorjahreszeitraum	Insgesamt	Veränderung gegenüber dem Vorjahreszeitraum	
	Anzahl	%	Anzahl	%	Tage	Anzahl	%	Anzahl	%	Tage
1	2	3	4	5	6	7	8	9	10	
<b>Niedersachsen</b>										
<b>Hotels</b>										
Bundesrepublik Deutschland	341 829	21,6	650 094	7,2	1,9	1 783 369	78,0	3 440 182	72,1	1,9
Anderer Wohnsitz	56 679	22,2	116 174	14,0	2,0	272 333	71,2	568 824	64,4	2,1
zusammen	398 508	21,7	766 268	8,2	1,9	2 055 702	77,1	4 009 006	71,0	2,0
<b>Gasthöfe</b>										
Bundesrepublik Deutschland	64 923	-33,4	121 933	-36,0	1,9	325 562	-0,3	606 802	1,9	1,9
Anderer Wohnsitz	9 792	-28,3	19 039	-34,5	1,9	46 869	11,0	93 268	9,1	2,0
zusammen	74 715	-32,7	140 972	-35,8	1,9	372 431	1,0	700 070	2,8	1,9
<b>Pensionen</b>										
Bundesrepublik Deutschland	28 364	-14,1	82 288	-26,7	2,9	134 041	44,5	378 348	37,8	2,8
Anderer Wohnsitz	1 965	-4,0	4 588	-4,1	2,3	9 941	64,2	21 431	46,5	2,2
zusammen	30 329	-13,5	86 876	-25,8	2,9	143 982	45,7	399 779	38,3	2,8
<b>Hotels garnis</b>										
Bundesrepublik Deutschland	93 345	2,5	200 200	-7,5	2,1	465 527	61,4	954 223	54,3	2,0
Anderer Wohnsitz	14 893	3,3	34 207	4,3	2,3	70 205	46,2	165 468	48,8	2,4
zusammen	108 238	2,6	234 407	-5,9	2,2	535 732	59,2	1 119 691	53,5	2,1
<b>Hotels, Gasthöfe, Pensionen usw. zusammen</b>										
Bundesrepublik Deutschland	528 461	5,1	1 054 515	-6,3	2,0	2 708 499	58,4	5 379 555	54,3	2,0
Anderer Wohnsitz	83 329	8,9	174 008	3,2	2,1	399 348	56,4	848 991	52,3	2,1
zusammen	611 790	5,6	1 228 523	-5,1	2,0	3 107 847	58,1	6 228 546	54,0	2,0
<b>Erholungs- und Ferienheime, Boardinghouse</b>										
Bundesrepublik Deutschland	73 233	19,3	233 926	2,7	3,2	343 024	54,3	1 017 346	47,6	3,0
Anderer Wohnsitz	912	25,6	2 990	-1,4	3,3	3 532	84,8	18 037	109,8	5,1
zusammen	74 145	19,3	236 916	2,6	3,2	346 556	54,6	1 035 383	48,3	3,0
<b>Ferienzentren</b>										
Bundesrepublik Deutschland	34 945	-29,3	135 722	-33,5	3,9	173 799	30,0	705 353	36,1	4,1
Anderer Wohnsitz	5 389	7,8	24 700	15,1	4,6	18 833	39,3	81 063	44,0	4,3
zusammen	40 334	-25,9	160 422	-28,9	4,0	192 632	30,9	786 416	36,9	4,1
<b>Ferienhäuser, -wohnungen</b>										
Bundesrepublik Deutschland	51 857	-35,3	292 275	-39,8	5,6	241 112	39,9	1 379 030	36,8	5,7
Anderer Wohnsitz	3 118	-11,9	14 794	-0,3	4,7	14 969	50,2	75 974	47,1	5,1
zusammen	54 975	-34,3	307 069	-38,6	5,6	256 081	40,4	1 455 004	37,3	5,7
<b>Hütten, Jugendherbergen Jugendherbergsähnll.Einr.</b>										
Bundesrepublik Deutschland	41 572	3,1	109 181	-5,5	2,6	156 020	37,4	396 110	37,1	2,5
Anderer Wohnsitz	2 402	1,3	5 033	7,6	2,1	7 771	38,3	16 037	39,2	2,1
zusammen	43 974	3,0	114 214	-5,0	2,6	163 791	37,4	412 147	37,2	2,5
<b>Erholungsheime, Ferienzentren usw. zusammen</b>										
Bundesrepublik Deutschland	201 607	-12,8	771 104	-25,3	3,8	913 955	42,4	3 497 839	39,7	3,8
Anderer Wohnsitz	11 821	1,6	47 517	8,0	4,0	45 105	45,4	191 111	49,2	4,2
zusammen	213 428	-12,1	818 621	-24,0	3,8	959 060	42,5	3 688 950	40,1	3,8
<b>Vorsorge- und Reha-Kliniken</b>										
Bundesrepublik Deutschland	20 903	12,7	377 154	3,1	18,0	102 674	49,8	2 010 119	60,0	19,6
Anderer Wohnsitz	91	26,4	739	55,3	8,1	320	25,5	1 878	16,4	5,9
zusammen	20 994	12,7	377 893	3,2	18,0	102 994	49,7	2 011 997	59,9	19,5
<b>Betriebe insgesamt</b>										
Bundesrepublik Deutschland	750 971	-0,2	2 202 773	-12,7	2,9	3 725 128	53,9	10 887 513	50,2	2,9
Anderer Wohnsitz	95 241	8,0	222 264	4,3	2,3	444 773	55,2	1 041 980	51,7	2,3
zusammen	846 212	0,7	2 425 037	-11,4	2,9	4 169 901	54,0	11 929 493	50,3	2,9

1) Rechnerischer Wert Übernachtungen / Ankünfte.

## 5. Ankünfte, Übernachtungen und Aufenthaltsdauer der Gäste auf Campingplätzen in Niedersachsen nach Herkunftsländern

Herkunftsland (ständiger Wohnsitz)	April 2008						Winterhalbjahr - November 2007 bis April 2008					
	Ankünfte		Übernachtungen				Ankünfte		Übernachtungen			
	Insgesamt	Veränderung gegenüber Vorjahresmonat	Insgesamt	Veränderung gegenüber Vorjahresmonat	Anteil an 1)	durchschnittliche Aufenthaltsdauer 2)	Insgesamt	Veränderung gegenüber Vorjahreszeitr.	Insgesamt	Veränderung gegenüber Vorjahreszeitr.	Anteil an 1)	durchschnittliche Aufenthaltsdauer 2)
1	2	3	4	5	6	7	8	9	10	11	12	
<b>Niedersachsen insgesamt</b>												
<b>Bundesrepublik Deutschland</b>	32135	-45,6	132376	-49,4	93,2	4,1	78131	-15,1	325646	-17,1	94,9	4,2
Baltische Staaten	-	-100,0	-	-100,0	-	-	-	-100,0	-	-100,0	-	-
Belgien	55	-55,3	90	-60,2	0,9	1,6	125	-12,6	298	9,6	1,7	2,4
Dänemark	1078	-21,4	2046	-24,9	21,1	1,9	2134	3,8	4677	17,7	27,0	2,2
Finnland	107	9,2	190	43,9	2,0	1,8	165	-22,2	311	-31,0	1,8	1,9
Frankreich	38	2,7	120	6,2	1,2	3,2	60	39,5	173	32,1	1,0	2,9
Griechenland	-	0,0	-	0,0	-	-	-	0,0	-	0,0	-	-
Großbritannien, Nordirland	125	28,9	337	-22,2	3,5	2,7	168	5,7	547	-19,8	3,2	3,3
Irland, Republik	46	820,0	515	337,5	5,3	11,2	64	180,0	579	137,5	3,3	9,0
Island	1	-90,0	1	-90,0	-	1,0	1	-97,1	1	-98,3	-	1,0
Italien	4	-82,6	7	-82,5	0,1	1,8	22	-35,3	58	5,5	0,3	2,6
Luxemburg	7	-36,4	13	-59,4	0,1	1,9	27	145,5	116	262,5	0,7	4,3
Niederlande	1869	-12,3	5324	-7,4	54,9	2,8	2864	-6,4	8427	-7,2	48,6	2,9
Norwegen	129	-22,3	221	-4,7	2,3	1,7	229	2,7	412	37,3	2,4	1,8
Osterreich	23	-53,1	88	-34,8	0,9	3,8	50	-13,8	411	172,2	2,4	8,2
Polen	28	-90,8	58	-91,5	0,6	2,1	46	-85,6	123	-82,9	0,7	2,7
Portugal	2	0,0	-	0,0	-	-	-	-100,0	-	-100,0	-	-
Russland	2	0,0	2	0,0	-	1,0	2	0,0	2	0,0	-	1,0
Schweden	148	-20,4	271	17,3	2,8	1,8	290	7,0	530	55,9	3,1	1,8
Schweiz	90	2,3	262	-2,6	2,7	2,9	124	5,1	400	17,0	2,3	3,2
Spanien	4	-20,0	16	166,7	0,2	4,0	4	-42,9	16	77,8	0,1	4,0
Tschechische Republik	6	-60,0	18	-10,0	0,2	3,0	6	-64,7	18	-18,2	0,1	3,0
Türkei	1	0,0	3	0,0	-	3,0	2	0,0	7	0,0	-	3,5
Ungarn	3	50,0	3	50,0	-	1,0	6	50,0	6	0,0	-	1,0
sonstige europäische Länder	8	-20,0	30	50,0	0,3	3,8	12	-7,7	55	14,6	0,3	4,6
Europa ohne BRD zusammen	3772	-20,4	9615	-13,2	99,1	2,5	6401	-6,0	17167	2,8	99,0	2,7
Republik Südafrika	-	0,0	-	0,0	-	-	-	0,0	-	0,0	-	-
sonstige afrikanische Länder	-	0,0	-	0,0	-	-	-	0,0	-	0,0	-	-
Afrika zusammen	-	0,0	-	0,0	-	-	-	0,0	-	0,0	-	-
Arabische Golfstaaten	-	0,0	-	0,0	-	-	-	0,0	-	0,0	-	-
China VR, Hongkong	-	0,0	-	0,0	-	-	-	0,0	-	0,0	-	-
Israel	-	-100,0	-	-100,0	-	-	-	-100,0	-	-100,0	-	-
Japan	-	0,0	-	0,0	-	-	-	0,0	-	0,0	-	-
Süd-Korea	-	-100,0	-	-100,0	-	-	5	-50,0	5	-54,5	-	1,0
Taiwan	-	0,0	-	0,0	-	-	3	0,0	3	0,0	-	1,0
sonstige asiatische Länder	-	0,0	-	0,0	-	-	3	0,0	3	0,0	-	1,0
Asien zusammen	-	-100,0	-	-100,0	-	-	8	-33,3	8	-57,9	-	1,0
Kanada	-	0,0	-	0,0	-	-	2	100,0	2	100,0	-	1,0
USA	2	-91,7	3	-89,7	-	1,5	7	-70,8	8	-72,4	-	1,1
Mittelamerika und Karibik	-	0,0	-	0,0	-	-	-	-100,0	-	-100,0	-	-
Brasilien	-	0,0	-	0,0	-	-	-	-100,0	-	-100,0	-	-
sonstige südamerik. Länder	-	-100,0	-	-100,0	-	-	-	-100,0	-	-100,0	-	-
Amerika zusammen	2	-92,3	3	-90,3	-	1,5	9	-71,0	10	-72,2	0,1	1,1
Australien, Neuseeland, Ozeanien	10	0,0	13	30,0	0,1	1,3	22	57,1	29	107,1	0,2	1,3
ohne Angabe	53	-67,3	67	-60,1	0,7	1,3	103	-68,0	123	-62,5	0,7	1,2
<b>Ausland zusammen</b>	3837	-22,5	9698	-14,2	6,8	2,5	6543	-8,9	17337	1,4	5,1	2,6
<b>Ankünfte/Übernachtungen insgesamt</b>	35972	-43,9	142074	-48,0	100,0	3,9	84674	-14,7	342983	-16,3	100,0	4,1

1) Bei Bundesrepublik und Ausland zusammen: Anteil an Übernachtungen insgesamt - sonst: Anteil an Übernachtungen am Ausland zusammen  
 2) Rechnerischer Wert: Übernachtungen / Ankünfte